

Strategi for forskning, utvikling og innovasjon i Innlandet 2021 - 2024



Innlandet
fylkeskommune

Innholdsfortegnelse

Innhold

Innledning.....	3
Bakgrunn og forankring av FoUi-strategien	4
Ressurser og muligheter.....	4
FNs bærekraftsmål	5
Innlandsstrategien.....	5
Gull i grønne skoger.....	5
Langtidsplan for forskning og høyere utdanning 2019–2028 (Meld. St. 4 (2018–2019)).....	5
FoUi-strategi for Innlandet 2021-2024.....	6
Prioriterte utviklingsområder for FoUi-innsats i Innlandet	6
Oversikt over relevante FoUi-rettede virkemidler	9
Premisser for FoUi-strategien	9
Status.....	10
Økning i FoU-innsats.....	10
Nøkkeltall.....	11
Innlandet i forhold til Norge og EU.....	12

Innledning

Forskning, utvikling og innovasjon (FoUi)- strategien for Innlandet ble lagt frem første gang 2009 og har blitt revidert to ganger før. Den er nå oppe til rullering og gjelder for perioden 2021-2024. Strategien er et viktig grunnlagsdokument for Regionalt forskningsfond Innlandet (RFF Innlandet) og FORREGION (tidligere VRI), og bestemmer retningen for FoUi- arbeidet i Innlandet. Strategien peker på utfordringer, muligheter og satsinger i Innlandet.

FoUi-strategien for Innlandet er et strategisk styringsverktøy for å oppnå økt bruk av FoU i regionen for økt innovasjon og verdiskaping. Dokumentet viser mål, delmål og rolleavklaringer.

FORSKNING OG UTVIKLING (FoU)

Strategien bygger på OECD sin definisjon av forskning og utviklingsarbeid, forkortet FoU:

«Forskning og utviklingsarbeid er definert som kreativ virksomhet som utføres systematisk for å oppnå økt kunnskap – herunder kunnskap om mennesket, kultur og samfunn – og omfatter også bruken av denne kunnskapen til å finne nye anvendelser.»

Det skilles videre mellom grunnforskning, anvendt forskning og utviklingsarbeid. Grunnforskning er eksperimentell eller teoretisk virksomhet som primært utføres for å skaffe til veie ny kunnskap uten sikte på spesiell anvendelse eller bruk. Anvendt forskning er utførelse av forskning for å skaffe til veie ny kunnskap rettet mot bestemte praktiske mål eller anvendelser. Utviklingsarbeid er å anvende eksisterende kunnskap fra forskning og praktisk erfaring, rettet mot å fremstille nye eller vesentlig forbedrede materialer, produkter eller innretninger, eller å innføre nye eller vesentlig forbedrede prosesser, systemer og tjenester.

INNOVASJON

Strategien legger Forskningsrådets brede forståelse av innovasjon til grunn, gjennom følgende definisjon: «Innovasjoner er nye eller vesentlig forbedrede varer, tjenester, prosesser, organisasjonsformer eller markedsføringsmodeller som tas i bruk for å oppnå bedriftsøkonomisk verdiskaping og/eller samfunnsnytte.» I denne strategien forstås innovasjon også å gjelde nyskaping i offentlig sektor.

KS har også kommet med en kortere definisjon av innovasjon som like godt kan brukes:

*"Innovasjon er noe som er nytt, nyttig og nyttiggjort.
En ny, og samtidig så god løsning, at folk vil ta den i bruk"*

FORSKNING, UTVIKLING OG INNOVASJON (FoUi)

Begrepet FoUi (Forskning og Utvikling og Innovasjon) kobler FoU- og innovasjonsbegrepet sammen. FoUi er en utvidelse av FoU-begrepet hvor innovasjonsdimensjonen i forskning og utvikling også vektlegges. I et innovasjonsperspektiv må verdien av forskningen vurderes ut fra mulighetene til å skape økonomiske og/eller samfunnsnyttige verdier. Innlandet vil både satse på forskning som kilde til innovasjon (forskningsdrevet innovasjon) og forskning som et middel for å oppnå innovasjon (innovasjonsdrevet forskning).

Bakgrunn og forankring av FoUi-strategien

Utgangspunktet for FoUi-strategi for tidligere Hedmark og Oppland fylker var etableringen av Regionale Forskningsfond (RFF Innlandet) i 2010. Det har nasjonalt vært forutsatt at etableringen av RFF skulle representere en opptrapping av norsk forskningsinnsats og tilpasset regionale prioriteringer og forutsetninger.

Formålet med Regionale forskningsfond er å:

1. Styrke forskning for regional innovasjon og regional utvikling gjennom å:
 - a. finansiere forskningsprosjekter av god kvalitet
 - b. medvirke til at bedrifter og offentlige virksomheter øker sin kompetanse, innovasjonsevne, verdiskaping og konkurransekraft ved å initiere forskning og ta i bruk resultater fra FoU
 - c. stimulere til et tettere samarbeid mellom FoU-institusjoner og styrke koplingene til næringsliv og offentlig sektor
2. Øke FoU-innsatsen gjennom å:
 - a. mobilisere og kvalifisere bedrifter og offentlige virksomheter til å delta i nasjonal og internasjonal forskning
 - b. støtte FoU-prosjekter initiert av næringsliv, frivillig sektor og offentlige virksomheter inkludert universiteter, høyskoler og andre forskningsmiljøer
3. Bidra til økt forskningskvalitet og til utvikling av gode og konkurransedyktige FoU-miljøer gjennom å:
 - a. støtte langsiktig, grunnleggende kompetansebygging i relevante forskningsmiljøer
 - b. knytte institusjonenes FoU-kompetanse til øvrige regionale FoU-aktiviteter og se disse i sammenheng
 - c. stimulere til fler- og tverrfaglig samarbeid i forskningsprosjekter
4. Arbeide for tett samspill mellom aktiviteter i regionene og deres relasjoner til andre nasjonale og internasjonale forskningsprogrammer og forskningsaktiviteter.

<https://lovdata.no/dokument/SF/forskrift/2019-12-18-2110>

Tidligere FoU-strategi har ligget til grunn for RFF Innlandets handlingsplaner og prioriteringer. Kunnskapsdepartementet har fastsatt forskrift for de regionale forskningsfondene. Den vedtatte FoUi-strategien, sammen med fylkestingets bestillingsbrev, legges til grunn for fondsstyrets prioriteringer.

Tildeling av midler har vært basert på styrets vurderinger av forankring i FoUi-strategien, regional relevans, regional verdiskaping, relevans i forhold til utlysningen, og for hovedprosjekter, karakterer, fra fagekspertene oppnevnt av Forskningsrådet.

Planen er revidert med innspill fra FoU-miljø og næringsliv. I forbindelse med rullering har det vært gjennomført dialogmøter med:

- Reiseliv/destinasjonsselskap
- Etablerte klynger i Innlandet
- Inkubatorer og næringshager
- FoU-miljøer
- Forskningsrådet og Innovasjon Norge

Ressurser og muligheter

Innlandet har sterke miljøer innen bioøkonomi, industri, reiseliv, IKT/informasjonsikkerhet, spill og underholdning og innovasjon i offentlig sektor jfr. i Innlandsutvalgets rapport fra 2015¹.

¹ <https://www.regjeringen.no/no/dokumenter/innlandsutvalget/id2469443/>

FNs bærekraftsmål

Strategien tilstreber å bygge opp under FNs 17 bærekraftsmål². Målene skal fungere som en felles global retning for land, næringsliv og sivilsamfunn. Bærekraftig utvikling handler om å ta vare på behovene til mennesker som lever i dag, uten å ødelegge framtidige generasjoners muligheter til å dekke sine. Målene reflekterer de tre dimensjonene i bærekraftig utvikling som er gjensidig avhengige av hverandre:

- 1) Klima og miljø
- 2) Økonomi
- 3) Sosiale forhold

Innlandsstrategien

FoUi-strategien bygger også opp under Innlandsstrategien og andre regionale satsninger. Her pekes det på at Innlandet har et godt grunnlag for å utvikle et grønt næringsliv. Vi har et sterkt internasjonalt industrimiljø, et reiseliv i vekst og natur og kulturkvaliteter som gir godt grunnlag for videreutvikling innen opplevelsesbasert reiseliv. De største utfordringene i Innlandet er demografi (befolkningssammensetning), kompetanse og næringsutvikling.

Gull i grønne skoger

SINTEF har utarbeidet en scenarioanalyse som viser at det kan skapes 25 000 nye arbeidsplasser og øke verdiskapingen på 20 milliarder kroner innen 2050³.

Analysen er bygget rundt fire ulike fremtidsscenarioer som viser hvor stort potensialet for vekst i verdiskaping, sysselsetting og kutt i CO₂ bioøkonomiske næringer i Innlandet kan by på. De ulike fremtidsbildene viser hvordan regionale, nasjonale og globale drivkrefter påvirker Innlandets muligheter, og skisserer opp ulike grep som både næringslivet og politikere kan ta for å være ledende i det grønne skifte.

Som en oppfølging til «Gull i grønne skoger» har Innlandet fylkeskommune fått utarbeidet «*Bioøkonomi i Innlandet - Tiltak og virkemidler*» (2020) som er en analyse som viser utfordringer med dagens virkemidler, og hvilke eksisterende og nye tiltak som kan utløse verdiskapingspotensialet i bioøkonomirelaterte næringer i Innlandet. De mest relevante tiltakene som næringslivet lister opp for FoUi-strategien er:

- Ei (velkjent) dør inn til virkemiddelapparatet (tidshorisont kort-medium)
- Styrking av Høgskolen i Innlandets satsning mot grønn sektor ved tettere kobling mot lokalt næringsliv (tidshorisont: kort – lang)
- Utarbeide et ressurs- og varestrømmskart for bioøkonomien i Innlandet (tidshorisont: kort – medium)
- Etablere et nasjonalt ressurscenter for grønn bioøkonomi i Innlandet (tidshorisont: medium - lang)
- Oppskalere og oppgradere labfasilitetene for testing og oppskalering av bioprosessteknologi i Innlandet med sentrale aktører (Nortura, Tine, skogbruksforeningene og HINN) som deleiere (tidshorisont: medium – lang)
- Bredere virkemidler med mindre krav til egeninnsats - rettet mot bioøkonomien - og utnytt handlingsrommet (tidshorisont: medium - lang)

Langtidsplan for forskning og høyere utdanning 2019–2028 (Meld. St. 4 (2018–2019))⁴

Langtidsplanen for forskning og høyere utdanning legger føringer for nasjonal innsats de kommende årene. Planen har følgende overordnede mål:

- Styrket konkurransekraft og innovasjonsevne

² <https://www.fn.no/om-fn/fns-baerekraftsmaal>

³ https://www.biovalley.no/wp-content/uploads/2019/04/gull-i-gronne-skoger_endelig-versjon.pdf

⁴ <https://www.regjeringen.no/no/tema/forskning/innsiktsartikler/langtidsplan-for-forskning-og-hoyere-utdanning2/id2615974/>

- Møte store samfunnsutfordringer
- Utvikle fagmiljøer av fremragende kvalitet

Målene gjelder for alle fagområder, inklusive de fem hovedsatsingsområdene:

- Hav
- Klima, miljø og miljøvennlig energi
- Muliggjørende og industrielle teknologier
- Fornytelse i offentlig sektor og bedre offentlige tjenester
- Samfunnssikkerhet og samhørighet i en globalisert verden

Forskningsrådets hovedstrategi 2020-2024 bygger på disse målene og satsingsområdene som også sammenfaller med Horisont Europa, som er EUs niende rammeprogram for forskning.

FoUi-strategi for Innlandet 2021-2024

FoUi-arbeidet i Innlandet må ta utgangspunkt i regionale muligheter og fortrinn angitt i planstrategiene og andre planer og strategidokumenter. Dette bør også ha konsekvenser for organiseringen av FoUi og innretningen på virkemidlene. FoUi-innsatsen må rettes inn mot de satsingsområdene som har størst potensial for innovasjon og nyskaping. Strategien skal videre bygge opp under og forsterke allerede etablerte satsinger innenfor næringsutvikling, FoU-miljøer og offentlig sektor.

Prioriterte utviklingsområder for FoUi-innsats i Innlandet

- Reiseliv & kulturnæringer
- Industri
- IKT/Informasjonssikkerhet/digitalisering
- Virtual Reality/Augmentet Reality (XR)
- Bioøkonomi
- Tjenesteinnovasjon i offentlig og privat sektor inkl. helse- og velferdsteknologi

Visjon

Ny kunnskap for økt bærekraftig verdiskaping og utvikling i hele regionen

Hovedmål

Innlandet har virksomheter som aktivt *utvikler og utnytter* forskningsbasert kunnskap som grunnlag for økt bærekraftig verdiskaping og tjenesteproduksjon, omstillingsevne og konkurransekraft

Delmål

1. Større andel av virksomhetene i Innlandet tar i bruk FoUi-ressurser
2. Innen 2024 skal andelen av nasjonale og internasjonale FoUi-virkemidler til Innlandet økes
3. FoUi-miljøene i Innlandet skal samarbeider godt og være attraktive som samarbeidspartnere i nasjonale og internasjonale prestisjeprogrammer, prosjekter og piloter
4. FoUi-aktiviteten i næringslivet og offentlig sektor skal være på landsgjennomsnittet
5. Barn og unge i Innlandet skal har økt forståelse av FoUi og entreprenørskap

Delmål 1: Større andel av virksomhetene i Innlandet tar i bruk FoUi-ressurser
Hovedaktiviteter
Mobilisere for økt bruk av FoUi-ressurser
Legge til rette for at arbeidslivet kan ta i bruk den kunnskapen som allerede er utviklet
Bidra til at aktører kvalifiserer seg til å lede nasjonale og internasjonale prestisjeprogrammer, prosjekter og piloter
Mobilisere og styrke kompetansen vedrørende FoUi-søknader
Styrke koblingen mellom næringslivet, FoU-miljøene og virkemiddelaktører, og sikre relevant FoUi ressurser
Kople søknader som faller utenfor utlysninger til andre relevante virkemidler

Delmål 2: Innen 2024 skal andelen av nasjonale og internasjonale FoUi-midler til Innlandet økes
Hovedaktiviteter
Jobbe for etableringen av et nasjonalt kompetansesenter for bioøkonomi i Innlandet
Jobbe for at offentlig sektor og næringsliv i Innlandet tar i bruk regionale kompetansemiljø
Posisjonere Innlandet mot EU-programmer som Horisont Europa
Mobilisere til at Innlandet mottar en større andel av den nasjonale forskningsmidlene fra Norges Forskningsråd
Jobbe for at Innlandet mottar en større andel av den nasjonale virkemiddelpotten fra Innovasjon Norge

Delmål 3: FoUi-miljøene i Innlandet samarbeider godt og er attraktive som samarbeidspartnere i nasjonale og internasjonale prestisjeprogrammer, prosjekter og piloter
Hovedaktiviteter
Bidra til at et økende antall nasjonale og internasjonale prosjektsøknader innvilges
Samarbeide på tvers av bransjer og regionale FoU-miljøer
Bidra til etablering og utvikling av nettverk og klynger innenfor satsningsområdene
Bidra til at hele virkemiddelapparatet (Innovasjon Norge, Forskningsrådet og SIVA) brukes målrettet i det regionale partnerskapets innsats for økt FoUi

Delmål 4: FoUi-aktiviteten i næringslivet og offentlig sektor er på landsgjennomsnittet
Hovedaktiviteter
Styrke koblingen mellom offentlig sektor og FoUi-aktører
Sikre at næringsliv og offentlig sektor i Innlandet har god oversikt og kjennskap til lokale, regionale, nasjonale og internasjonale finansieringskilder
Skape/forsterke regionale møteplasser/workshops/prosjektverksted med hensikt å dele og spre erfaringer fra arbeid med prosjektsøknader

Delmål 5: Barn og unge i Innlandet har økt forståelse av FoUi og entreprenørskap
Hovedaktiviteter
Stimulere til at utdanningsløpet i Innlandsskolene har fokus på å koble lek, læring, entreprenørskap, forskning og innovasjon
Styrke samarbeidet med Ungt Entreprenørskap og regionens populærvitenskapelige opplevelses- og læringscentre om satsing på FoUi og entreprenørskap

Oversikt over relevante FoUi-rettede virkemidler

- FORREGION/kompetansemegling
- Regionalt forskningsfond Innlandet (RFFI)
- Fylkeskommunal finansiering av katapult, næringshager og inkubatorer gjennom SIVA
- Norges Forskningsråd, herunder SkatteFUNN, klyngeprogrammet, senterprogrammet og andre ordninger
- EUs gjeldende forsknings- og innovasjonsprogram (eks Horisont Europa og Interreg), samt EØS
- Innovasjon Norges programmer, med særlig fokus på klyngeprogrammet

Premisser for FoUi-strategien

Offentlig sektor vil fremover stilles overfor betydelige utfordringer bl.a. knyttet til eldrebølge, økende behov for helse og omsorgstjenester, sikre innbyggerne god utdanning og muliggjøre høy arbeidsdeltakelse. En satsing på innovasjon i offentlig sektor innebærer nye problemstillinger, nye aktører og nye arbeidsformer for forskningsmiljøene og Forskningsrådet. Økt grad av innovasjon vil åpne for nye muligheter og roller for brukere og leverandører av FoUi også i Innlandet. Dette kan være å fange opp og kvalitetssikre eksternt kunnskap og idéer, løse problemer og støtte beslutninger, dokumentere effekter og risiko, spre kunnskap; utnytte internasjonale nettverk og kompetanse for endring. Forskningsrådet kaller dette innovasjon med forskermedvirkning.

Innlandet står overfor store muligheter fremover knyttet til forventet vekst og pressproblematikk i Oslo-området. Ny infrastruktur som kopler Innlandet tettere til Oslo-området vil skape økte muligheter for samarbeid. Det er et stort kunnskapsbehov i forbindelse med hvilke muligheter dette kan gi og hvorledes fylkeskommune, kommuner og næringsliv bør innrette seg for å best utnytte disse mulighetene. Andre deler av Innlandet står overfor andre samfunnsendringer og utfordringer hvor også forskningsbasert kunnskap er nødvendig som beslutningsgrunnlag og driver for regional utvikling.

Behovet for omstilling og nyskaping i næringslivet i Innlandet er økende som følge av globalisering og en relativt stor andel av sysselsettingen i næringer som viser en nedadgående sysselsettingsutvikling. Dersom vårt næringsliv skal være konkurransedyktig i fremtiden, må det være i stand til å utvikle og tilegne seg ny kunnskap. En sterk satsing på FoUi med fokus på relevans og kommersialisering i forhold til næringslivets utfordringer og muligheter regionalt og lokalt må derfor prioriteres høyt for å styrke omstillings- og nyskapingsevnen i ulike sektorer. Forskning gir ny kunnskap og kompetanse, som igjen gir grunnlag for nye produkter, tjenester og prosesser med høyt kunnskapsinnhold. Dette vil bidra til å øke konkurransekraft og verdiskapingspotensial og legge grunnlag for etablering av kompetansearbeidsplasser.

For å lykkes i omstillings- og nyskappingsarbeidet vil det være stort behov for samarbeid mellom FoUi-institusjoner, offentlig virkemiddelaktører og næringslivet, og utvikling av innovasjonssystemene. Vekstkraftige regioner kjennetegnes i stor grad av et tett samspill mellom disse aktørene. Ikke minst vil det være behov for et tett samarbeid mellom nevnte aktører i fylker som Innlandet, med relativt mange små og mellomstore bedrifter som har begrenset erfaring og muligheter til å drive selvstendig FoUi-arbeid. Denne strukturen kan også tilsi at mulighetene som finnes i statsstøtteregulverket for en sterkere offentlig finansieringsgrad utnyttes i større grad i flere virkemidler.

Innlandet har ett universitet, NTNU, og Høgskolen i Innlandet jobber målrettet mot universitetsstatus. Begge institusjonene har høy forskningsaktivitet og fagmiljøer innen en rekke felt. Regionen har også flere forskningsinstitutt.

Blikket i FoUi-arbeidet må vendes utover i fylket med utgangspunkt i regionenes muligheter og behov. Det er viktig at FoUi ikke blir et mål i seg selv, men et reelt verktøy for å styrke og bygge opp under de ulike regionenes profil. FoUi-arbeidet må derfor innrettes ulikt fra region til region.

Arbeidet med FoUi må skje innenfor en helhetlig ramme, der man tar utgangspunkt i regionale plan-

prosesser og hvor man i størst mulig grad forsøker å kople det overordnede FoUi-arbeidet til etablerte arenaer og virkemiddelaktører. Godt samarbeid mellom det regionale næringslivet, offentlig forvaltning, academia og virkemiddelapparatet er sentralt for å lykkes med forskningsbasert verdiskaping og utvikling i Innlandet.

Erfaringene fra tidligere FoUi-strategier er innarbeidet i dette dokumentet sammen med tilbakemeldinger fra næringsliv og academia.

Status

Et av målene i FoU-strategien fra 2016 var at FoU-innsatsen i Hedmark og Oppland frem til 2020 skal ha en vekst på 2%-poeng sammenlignet med 2016 for forskning i næringslivet. Endelige tall for 2020 vil ikke foreligge før høsten 2021 (indikatorrapporten for 2020), men statistikken for perioden 2014-2018 viser solid vekst i Innlandet sammenlignet med landsgjennomsnittet (se tabell s 11). For perioden 2014-2018 viser tallene en vekst på 37% for næringslivets FoU-aktivitet, mot 25% for hele landet.

Det har vært naturlig at de to tidligere fylkene har satset sammen for å få til en felles utvikling i regionen. Noen eksempler på dette er flere planer og strategier, FORREGION/kompetansemeglerordningen (tidligere VRI), sammenslåing av Høgskolen i Hedmark og Lillehammer og RFF Innlandet og Innovasjon Norge Innlandet.

FORREGION (Forskningsbasert innovasjon i regionene) har siden 2007 etablert seg som en anerkjent tilskuddsordning for forskningsumodne bedrifter i Innlandet. Ordningen er organisert som et samarbeidsprosjekt mellom Innlandet fylkeskommune og Forskningsrådet og har som mål å mobilisere næringslivet til bruk av forskning i sitt innovasjonsarbeid. Prosjektet har flere kompetansemeglere som begynner å bli erfarne i mobiliseringsfaget og etter hvert mange forprosjekter i bedrifter som tidligere ikke har benyttet forskning som virkemiddel. Det har vært en økning i antall forprosjekter som har valgt å søke videreføring gjennom tyngre regionale og nasjonale forskningsordninger i RFF Innlandet og Norges forskningsråd.

Etter at Regionale forskningsfond ble opprettet i 2010, har aktiviteten i RFF Innlandet vært økende, både kvalitet og antall søknader har økt betydelig. RFF har også som formål å styrke forskningsevnen i regionen gjennom mobilisering og finansiering av forskningsprosjekter, men det er strengere kriterier for finansiering av prosjekter enn i FORREGION. Bakgrunnen for dette er at RFF skal bidra til å kvalifisere prosjekter og søkere til å søke nasjonale og internasjonale midler og på den måten bidra til at aktører i Innlandet tar en større andel av tilgjengelige midler. Mens FORREGION kan betraktes som det første trinnet i virkemiddeltrappa, er RFF trinn nummer to og tre med henholdsvis kvalifiseringsstøtte og hovedprosjekter.

Fylkeskommunen bruker også egne midler til utvikling av FoU-miljøer og FoUi-relatert virksomhet. Gjennom Innovasjon Norge og eierskap i program for næringshager, inkubator og FORREGION bidrar fylkeskommunen til innovasjon og utvikling. Fylkeskommunen tar også en rolle mht. å sette FoUi-utfordringene for Innlandet på dagsorden i forskjellige nettverk på nasjonalt nivå, som f.eks. KS sine nettverk, og i kontakt med sentrale beslutningstakere.

Økning i FoU-innsats

Innlandet har tradisjonelt scoret relativt lavt på statistikker som omhandler forskning og utvikling⁵. Gamle Hedmark kommer sist på fylkesoversikten over FoU-utgifter per sysselsatt, Oppland kommer noe bedre ut, men begge fylkene ligger under landsgjennomsnittet målt ved FoU-utgifter. Det er likevel viktig å merke seg at Innlandet har hatt en positiv utvikling med økning i perioden 2010 -2018 med nærmere

⁵ <https://www.forskningsradet.no/Statistikk-og-evalueringer/statistikk-og-evalueringer/forskning-og-innovasjon-i-norge/fylkesvise-kunnskapsgrunnlag/innlandet/>

200 % økning i FoU-utgifter i næringslivet. Bevilgninger fra Forskningsrådet til næringslivet har gått opp i perioden og næringslivet i gamle Oppland mottok vesentlig mer forskningsmidler per forskerårsverk med master- eller doktorgrad enn andre fylker i 2019.

At Innlandet allikevel bare sto for ca. 2 % av norske FoU-utgifter i 2018⁶ må ses i sammenheng med den sterke sentraliseringen i norsk forskning. Av Norges forskningsråds tildelinger til universitets- og høgskoleforskning i 2019, gikk 92 % av bevilgningene til de fem store universitetsbyene. Av de resterende seks fylkene er Innlandet størst i bevilgning fra Norges forskningsråd.

Innlandet ligger lavest av samtlige fylker vedrørende andel av befolkning 16 år eller eldre med universitets eller høgskoleutdanning. Innlandet har dermed en stor oppgave i å legge til rette for at næringslivet i større grad skal etterspørre høyere kompetanse. Samtidig viser næringsstrukturen at Innlandet har en sterk sysselsettingsmessig forankring næringer som per i dag er lite forskningsdrevne som eksempelvis jord- og skogbaserte næringer, bygg- og anleggsvirksomhet, reiseliv og andre tjenestenæringer. Innlandet har også en stor andel sysselsatte i offentlig sektor. Offentlig sektor og tjenesteyting er faktisk den desidert største næringen i Innlandet og står for over 40 % av total sysselsetting i fylket⁷.

Næringslivsstruktur og fordeling av forskningsmidler legger føringer for hvordan forskningsmidler fordeles, og gir Innlandet utfordringer med å øke vår andel av offentlige forskningsmidler og bidra til å skape grunnlag for et næringsliv med høyere FoU-innhold enn i dag.

Innlandet er allerede en betydelig aktør innen bioøkonomien, og har i et nasjonalt og på mange områder i et internasjonalt perspektiv utviklet en sterk stilling på flere områder. Innlandet har også kultur for å foredle råvarer, og har komplette verdikjeder i regionen med velutviklet kompetanse i alle ledd. Næringsstrukturen kjennetegnes av alt fra enkeltbedrifter til nettverk, sterke klynger og innovasjonssystemer.

Innlandet har potensial til mye mer; regionen har betydelige vannressurser, potensial for økt vekst i etablerte og nye næringer, bedre utnyttelse av biologiske ressurser og areal som kan utnyttes til bærekraftig produksjon.

FoUi-strategien skal virke som et verktøy for å utløse dette potensiale fremover, der involverte parter oppfordres til et felles løft for regionen. Dette kan kun gjøres ved et nært samarbeid mellom det offentlige, etablerte FoUi-miljøer og næringsliv.

EUs nye rammeprogram Horisont Europa har fokus på grønne næringer og vekst innen disse og industriell utvikling. Innlandets ressurser og kompetanse med både sterke miljø på grønne næringer og industri sammen med klyngene og nettverkene bør legge til rette for at Innlandet posisjonerer seg mot disse ordningene.

Nøkkeltall

I det følgende er det gitt en nærmere beskrivelse av utviklingstrekk i FoUi-arbeidet i Innlandet og Norge. Avslutningsvis gis det en oversikt over øvrige fylkeskommunale planer og strategier, en oversikt over ulike virkemidler og finansieringsordninger på FoU-området og en vurdering av erfaringene med gjeldende FoU-strategi og arbeidet med RFF Innlandet.

⁶ <https://www.forskningsradet.no/Statistikk-og-evalueringer/statistikk-og-evalueringer/forskning-og-innovasjon-i-norge/fylkesvise-kunnskapsgrunnlag/innlandet/>

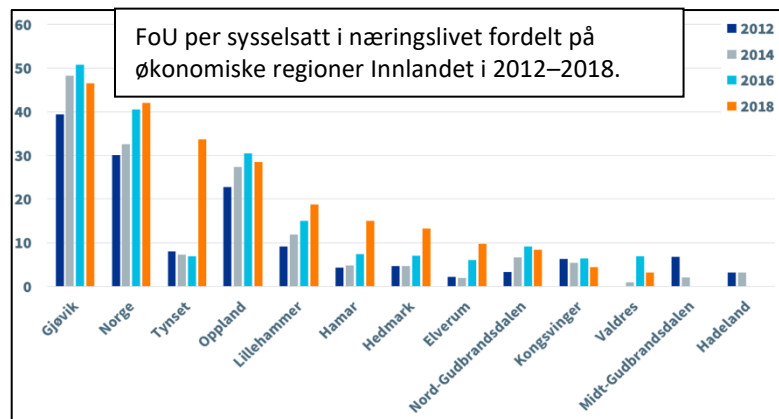
⁷ https://innlandetfylke.no/_f/p1/if435d888-6623-4d03-90e9-c068a021a63c/vi-bygger-innlandet-kunnskapsgrunnlag-til-innlandsstrategien-langversjon.pdf

Strategi for forskning, utvikling og innovasjon i Innlandet 2021-2024

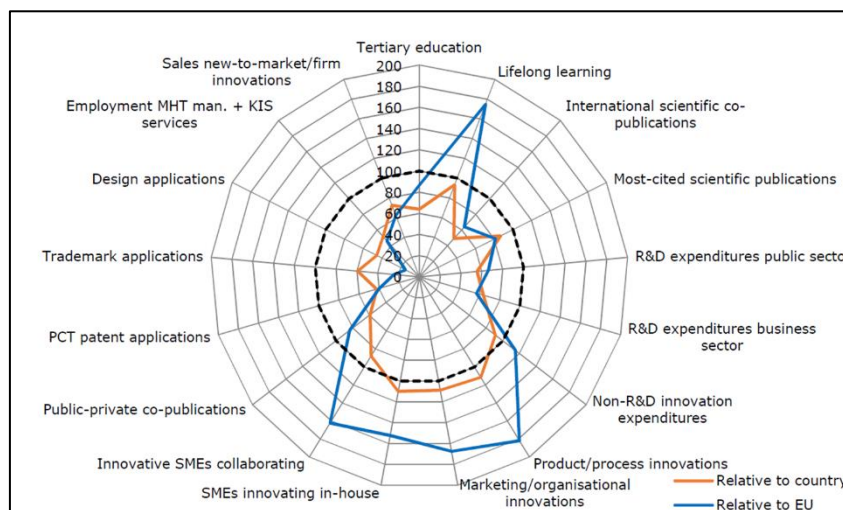
	Innlandet			Norge		
	2009	2014	2018	2009	2014	2018
Samlede FoU-utgifter, mill	kr 645	kr 1 060	kr 1 522	kr 41 885	kr 53 864	kr 72 777
Pr. innbygger	kr 1 723	kr 2 773	kr 3 934	kr 8 199	kr 10 543	kr 12 149
%-vis økning fra 2009/innbygger		61 %	128 %		29 %	48 %
Herav næringsliv mill	kr 354	kr 563	kr 806			
Herav instituttsektoren mill	kr 134	kr 250	kr 272			
Herav høgskole/universitet mill	kr 157	kr 247	kr 444			
Forskningsrådet mill.	kr 93	kr 105	kr 195			
Samlede forskerårsverk	672	931	1 165			

Det fremgår av tabellen⁸ over at samlede utgifter til FoU utført i Innlandet i 2018 var 1.522 millioner som er en økning på 136% siden 2009, og antallet forskerårsverk er økt til 1.165.

Vi ser av figuren⁹ til høyre at Gjøvik-regionen ligger over landsgjennomsnittet i FoU pr sysselsatt i næringslivet, og at Tynsetregionen har hatt en betydelig økning i 2018. Helsearkivet og styrket nærvær av virkemiddelaktører antas å ha bidratt til denne økningen.



Innlandet i forhold til Norge og EU



Figuren til venstre er hentet fra EUs «Regional Innovation Scoreboard 2019»¹⁰ og viser Innlandets score i forhold til Norge (oransje linje) og EU (blå linje). I denne rapporten kommenteres det at (oversatt): «Hedmark og Oppland (NO02) er en sterk -innovatør; innovasjonsytelse har økt over tid (22,1%).» Økningen er i forhold til 2011. I denne perioden er det bare Nord-Norge som har hatt en større økning.

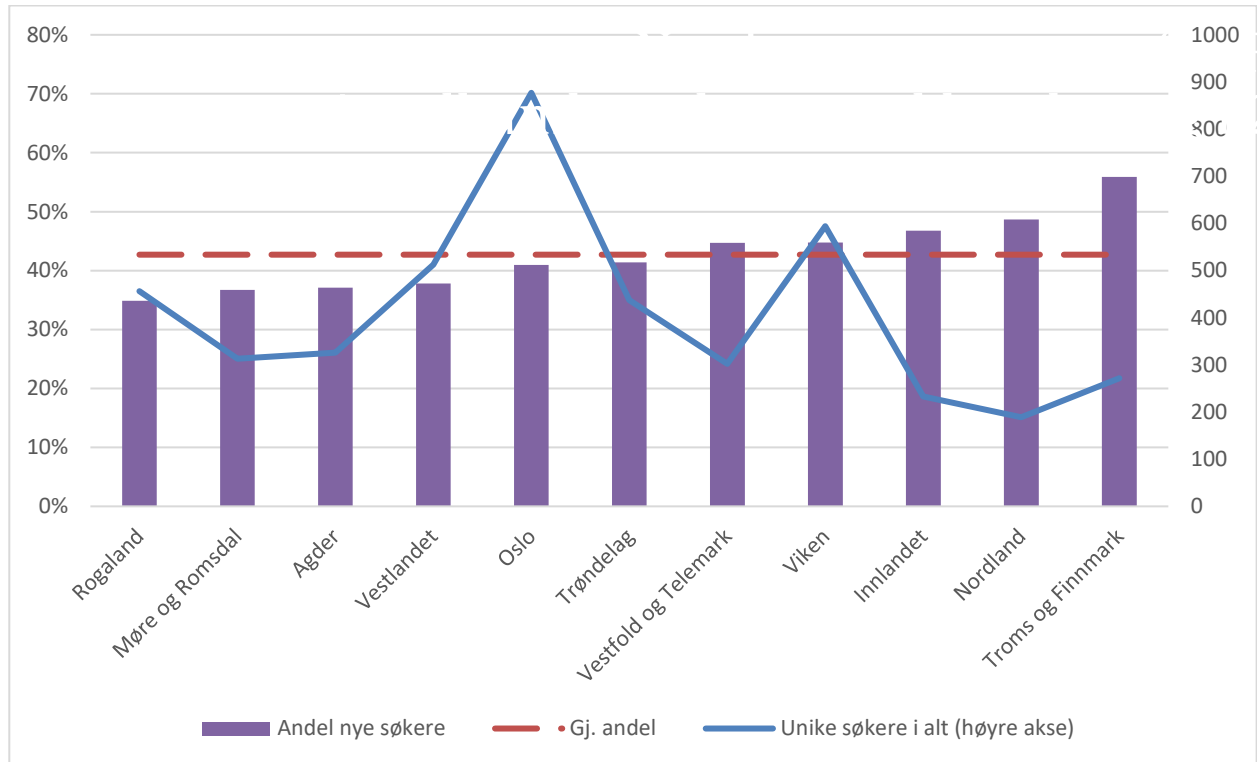
⁸ Tall fra Forskningsrådets indikatorrapport og SSB

⁹ <https://www.forskningsradet.no/Statistikk-og-evalueringer/statistikk-og-evalueringer/forskning-og-innovasjon-i-norge/fylkesvise-kunnskapsgrunnlag/innlandet/>

¹⁰ Regional Innovation Scorebord: https://ec.europa.eu/growth/industry/policy/innovation/regional_en

Figuren nedenfor viser resultat fra SSB vedr. Søknadsaktivitet i 2020. Aktiviteten viser at Innlandet ligger over landsgjennomsnittet mht. andel nye søkere. Det er en indikasjon på at flere aktører ønsker å bruke FoU i omstillings- og utviklingsarbeid.

Antall unike søkere med bevilgning i 2020 og andel nye etter region¹¹



¹¹ Utdrag fra SSBs presentasjon av Indikatorrapporten på møte 30.10.20.