



**VESTFOLD OG
TELEMARK**
fylkeskommune

Ditt og mitt Vestfold og Telemark

Et kunnskapsbilde i
utvikling

August 2019





Innhold

Innledning	3
Kort fortalt om Vestfold og Telemark	4
Hva ønsker vi å oppnå med den nye regionen?	6
• Bærekraftig regional utvikling	6
• Ny geografi i den nye regionen	8
Særlig viktige områder i regionen som krever prioritering og forpliktende samhandling	10
Område 1: Verdiskaping gjennom grønn omstilling	11
• Økt verdiskaping krever kunnskap og nyskaping	11
• Omstilling og vekst krever rett kompetanse	12
• Flere må inkluderes i utdanning og arbeid	12
• God infrastruktur er en forutsetning for økt verdiskaping	13
• Regional omstilling og metodisk rammeverk for videre arbeid	13
• Smart spesialisering som metode	14
Område 2: Samhandling som forutsetning for å løse komplekse samfunnsutfordringer	15
• Partnerskap og nettverk som arbeidsform	15
• Bærekraftige Vestfold og Telemark	16
• Regional samhandling og metodisk rammeverk for videre arbeid	16
Helhet og sammenheng	17

Sentrale utviklingstrekk i Vestfold og Telemark	18
Slik skaper vi verdier i Vestfold og Telemark	19
• Verdiskaping og næringsutvikling	19
• Opplæring og kompetanse	24
• Levekår og integrering	28
Slik lever vi i Vestfold og Telemark	31
• Befolkningsutvikling	31
• Folkehelse	37
• Kultur og frivillighet	40
Slik skaper vi et klimavennlig og attraktivt Vestfold og Telemark	44
• Klima og ressursforvaltning	44
• Areal-, by- og tettstedsutvikling	48
• Transport og infrastruktur	52
Kilder	58



Innledning

Fra 2020 blir Vestfold og Telemark én region med mer enn 425 000 innbyggere fordelt på 23 kommuner. Den nye regionen vil stå overfor komplekse utfordringer knyttet til klima-, befolknings- og teknologidringer, som krever mobilisering og samordnet innsats på tvers av sektorer, aktører og nivåer. En sterk og funksjonell region krever strategisk samarbeid som utløser samordningsgevinster for innbyggerne.

Ditt og mitt Vestfold og Telemark – et kunnskapsbilde i utvikling representerer et grunnleggende kunnskapsarbeid for den nye regionen. Det har ikke tidligere vært utarbeidet et dokument som viser utviklingstrekk, utfordringer og muligheter for Vestfold og Telemark samlet. Kunnskapsbildet er en viktig fortelling om innbyggerne og forutsetningene for samfunnsutviklingen i regionen. Kunnskapsbildet skal utvikles videre og være et felleseie mellom samfunnsaktører i regionen. Kunnskapsbildet skal gi merverdi både for de som trenger kunnskap om den nye regionen og for arbeidet med å skape nye Vestfold og Telemark fylkeskommune.

I den nye regionen er det et stort geografisk mangfold. Verdiskaping, kompetanseutvikling, grønn omstilling, helse og trivsel, kulturtilbud, arealutvikling og infrastruktur er like viktig i alle deler av regionen, men krever ulike virkemidler og løsninger i byene, tettstedene og distriktene. Utfordringer knyttet til disse viktige samfunnsområdene krever også helhetstenkning og samordnet innsats. Løsninger på mange av utfordringene og mulighetene i regionen kan ikke utvikles av en enkelt aktør alene, men krever tett samhandling mellom kommuner, fylkeskommune, statlige aktører, næringslivet, kunnskapsmiljøer, partene i arbeidslivet, frivillig sektor og andre viktige samfunnsaktører.

FNs bærekraftsmål er en global arbeidsplan for å oppnå sosial, miljømessig og økonomisk bærekraft på kort og lang sikt. Bærekraftsmålene er det politiske hovedsporet i Norge for å sikre dette. Kommuner og fylkeskommuner skal legge bærekraftsmålene til grunn i samfunns- og arealplanleggingen framover i tråd med *Nasjonale forventninger til regional og kommunal planlegging* (Kommunal- og moderniseringsdepartementet 2019). *Ditt og mitt Vestfold og Telemark* legger også bærekraftsmålene til grunn, og de går som en rød tråd gjennom dokumentet.

Fylkeskommunen skal bidra med viktig kunnskap i form av statistikk og analyse til bruk både i den regionale og kommunale planleggingen. Den nye fylkeskommunen skal ha spisskompetanse på kunnskap om Vestfold og Telemark. På denne måten kan vi hente ut regionale synergier som kan komme både kommuner, andre samfunnsaktører og innbyggerne i Vestfold og Telemark til gode. *Ditt og mitt Vestfold og Telemark* skal også ligge til grunn for arbeidet med Regional planstrategi for Vestfold og Telemark 2020–2024 som det nye Fylkestinget skal vedta i 2020.





Kort fortalt om Vestfold og Telemark

45 mrd.

Regionen eksporterte for 45 milliarder kr i 2018



78 % (Vestfold) og 79 % (Telemark) av 2013-kullet i videregående opplæring fullførte med studie-, yrkes- eller grunnkompetanse i løpet av fem år



Bare fire fylker utførte mer forskning og utvikling i næringslivet enn Vestfold og Telemark i 2017

2 810

Antall arbeidsplasser økte med 2 810 i 2018

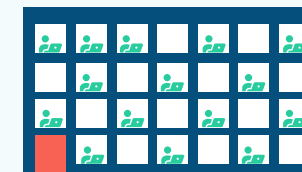
2 025

2 025 lærlinger bestod fag- og svenneprøven i 2017

Slik skaper vi verdier i Vestfold og Telemark



29 % av innbyggerne over 16 år har høyere utdanning



Over halvparten av NHOs medlemsbedrifter i regionen har et udekket kompetansebehov

9%

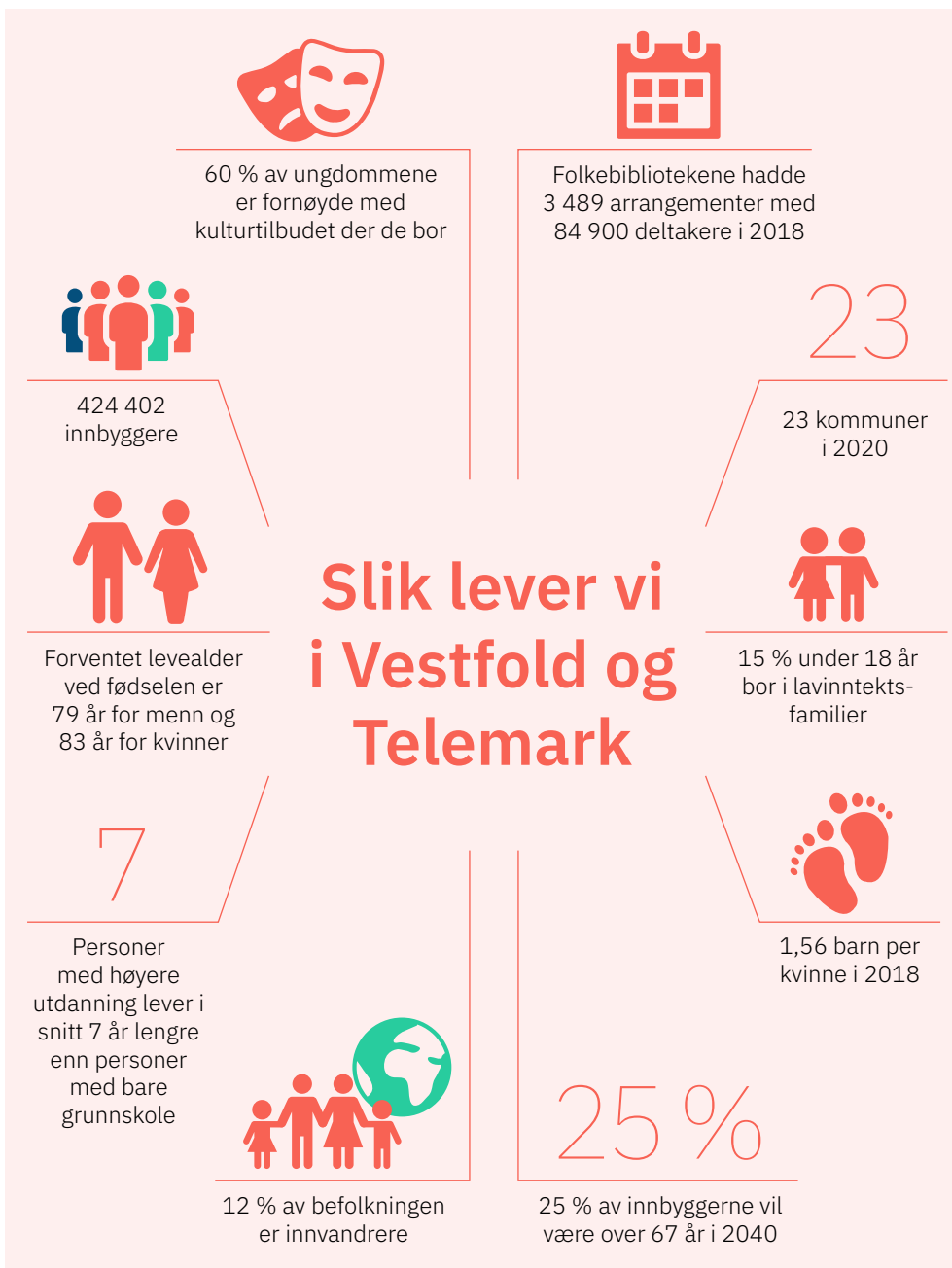
9 % mellom 16 og 25 år har ikke fullført videregående opplæring og er verken under utdanning eller i arbeid

63%

63 % av befolkningen mellom 15 og 74 år er sysselsatte

12 300

12 300 personer studerer ved Universitetet i Sørøst-Norges fem campuser i regionen





Kapittel 1

Hva ønsker vi å oppnå med den nye regionen?

FNs bærekraftsmål er verdens felles arbeidsplan for å sikre sosial rettferdighet og god helse, og stanse tap av naturmangfold og klimaendringer. Målene skal vise vei mot en bærekraftig utvikling på kort og lang sikt. Vestfold og Telemark har gode forutsetninger for å bidra i arbeidet.

Bærekraftig regional utvikling

” Vi står overfor store samfunnsutfordringer. Samfunnet og næringslivet må gjennom et grønt skifte. Globale klima- og miljøutfordringer krever omstilling til et samfunn hvor vekst og utvikling må skje på en bærekraftig måte. Forskning, utvikling og innovasjon er nødvendig for å lykkes med dette. Næringslivet skal samtidig skape nye arbeidsplasser.

Fra Oppgaver til nye regioner Meld. St. Nr. 6. (KMD 2018b s.6)

Internasjonal politikk, klimautfordringer og teknologiutvikling opptar mange og griper inn i hverdagen til hver enkelt på ulikt vis. Skillelinjene mellom våre handlinger lokalt og de store utfordringene verden står overfor blir visket mer og mer ut. Utfordringer knyttet til plastforsøpling og mikroplast er eksempler på at sammenhengen mellom våre hverdagsvalg og globale konsekvenser har blitt tydeligere. Økende andel eldre, færre i arbeidsfør alder, lavere innvandring, lavere fødselstall og sentralisering skaper utfordringer for mange kommuner. Teknologiutviklingen med kunstig intelligens og autonome løsninger åpner muligheter vi for få år siden ikke kunne forutse. Endringstakten gjør at vi må legge til rette for løsninger vi ikke ser rekkevidden av. Vi må se regionen i verden og verden i regionen på jakt etter muligheter og løsninger.

FNs bærekraftsmål

I 2015 lanserte FN 17 bærekraftsmål som erstattet tusenårsmålene (figur 1). Til forskjell fra tusenårsmålene gjelder bærekraftsmålene alle land i verden, også de rike. Et av hovedprinsippene i bærekraftsmålene er at ingen skal utelates. Målene legger til grunn de tre dimensjonene ved bærekraftig utvikling: klima og miljø, økonomi og sosiale forhold. Norge er forpliktet til å oppfylle bærekraftsmålene, og det er økende fokus på betydningen av disse i takt med en større forståelse for globale sammenhenger. Norge rapporterer jevnlig til FN om hvordan bærekraftsmålene følges opp. I *Nasjonale forventninger til regional og kommunal planlegging* (Kommunal- og moderniseringsdepartementet 2019) ligger det en klar forventning om at regioner og kommuner skal legge bærekraftsmålene til grunn for planarbeidet.


Figur 1: FNs bærekraftsmål


Bærekraftsmålene gjelder uavhengig av sektortilhørighet og er relevante både for samfunnet som helhet, for byer, tettsteder, distrikt, bedrifter, offentlige virksomheter, frivillige eller enkeltpersoner. I sum gir våre handlinger som enkeltpersoner utslag globalt. Erkjennelsen av dette danner grunnlaget for at vi gjennom felles målbilder kan navigere og manøvrere oss i en retning som ikke bare gjør vårt eget liv bedre, men også andres. Bevisstheten omkring betydningen av egne valg er derfor avgjørende for å skape endring som er nødvendig for å møte de store utfordringene. Koordinert innsats gjennom felles mål øker motivasjon, forståelse og innsats. Det er de mange små endringene som samlet gir resultater.

Hvert av bærekraftsmålene følges av ulike delmål. Til sammen er det 169 delmål knyttet til de 17 bærekraftsmålene. I arbeidet med å operasjonalisere målene er det nødvendig å vurdere hvordan delmålene er relevante i en regional og lokal kontekst. Deretter må vi vurdere hvilke av delmålene Vestfold og Telemark har størst

utfordringer knyttet til og se disse i sammenheng med hvor vi har størst mulighet for å påvirke utviklingen i positiv retning. Arbeid med bærekraftsmålene vil kreve gode prosesser. Disse vil samtidig gi oss eierskap til og forståelse for bærekraftsmålene, og innsikt i regionens status, muligheter og utfordringer.

Felles målbilde gir mer gjennomføringskraft

Bærekraftsmålene gir anledning til å utøve lokal og regional politikk med internasjonal relevans, og tydeliggjør og åpner muligheter for samarbeid på tvers av sektorer. Regioner består av mange aktører innenfor offentlig sektor, næringsliv, kunnskapsmiljøer og frivillighet. Det åpner for samarbeid innad og utad av regionen både lokalt, regionalt, nasjonalt og internasjonalt. Vestfold og Telemark fylkeskommune har et særskilt ansvar for å ta initiativ til og fasilitere sektorovergrepene samarbeid på tvers av

forvaltningsnivåer, bransjer og geografi. Bærekraftsmålene gir oss et felles målbilde og anledning til å bygge ny praksis i en framtidsrettet region.

Oppdatert og relevant kunnskap er avgjørende for å kunne operasjonalisere og konkretisere tiltak som følge av bærekraftsmålene. Et kunnskapsgrunnlag som har en bredde og dybde tilpasset den lokale og regionale konteksten den skal beskrive, er avgjørende for å kunne målrette innsatsen. *Ditt og mitt Vestfold og Telemark* skal være en felles kunnskapsbank for alle aktører i regionen. Arbeid med bærekraftsmålene hviler således på utforming av relevante samhandlingsarenaer og oppdatert og aktuell kunnskap om en rekke forhold i regionen.

Hvert av temaområdene i *Ditt og mitt Vestfold og Telemark* har ikon for de bærekraftsmål som overordnet dekker de omtalte regionale utfordringene. Videre prosess vil tydeliggjøre og prioritere hvilke bærekraftsmål vi skal rette innsatsen mot.



Ny geografi i den nye regionen

Den nye regionen er preget av store geografiske avstander mellom innland og kyst, der befolkningstettheten i regionen ligger langs kysten. Innlandet har i hovedsak spredtbygd bosetting og mindre tettsteder med store avstander til de større tettstedene og byene. Kommunikasjonsårene legger premisser for samhandling innad og utad av regionen, og har endret seg opp gjennom historien.

Tidligere representerte vannveiene og kystlinjen de viktigste transportårene, og skapte en kommunikasjonsakse fra nord til sør – fra innland til kyst – og deretter ut i verden. Med tog- og veiutbygginger endret dette seg. For midtre deler av regionen skapte øst-vestforbindelsene viktige koblinger østover mot Kongsberg, Drammen og Oslo, og vestover til Arendal, Kristiansand og Stavanger. De vestre delene av regionen fikk mer kontakt sørover mot Arendal, og de nordlige delene av regionen fikk kontakt vestover mot Bergen, Haugesund og Stavanger. Byene og tettstedene på kysten knyttes tettere og tettere sammen med stadig bedre infrastruktur langs kystlinjen mellom Oslo og Kristiansand. Forbedring av infrastruktur er viktig for hele regionen og legger grunnlag for befolkningsutvikling og utvikling og endring av næringsliv og arbeidsmarkedsregioner.

Verdiskaping, helhetlig kompetanseutvikling, helse og trivsel, kulturtilbud, arealutvikling og infrastruktur er like viktige i alle deler av regionen, men krever ulike tilnærminger, virkemidler og løsninger avhengig av om det gjelder by, tettsted eller distrikt. Både distriktene, tettstedene og byene står hver for seg overfor ulike utfordringer. Flere av distriktskommunene opplever befolkningsnedgang og har en sårbar næringsstruktur. Tettstedene i regionen varierer i størrelse og arbeidsmarked, og er avhengig av god infrastruktur med



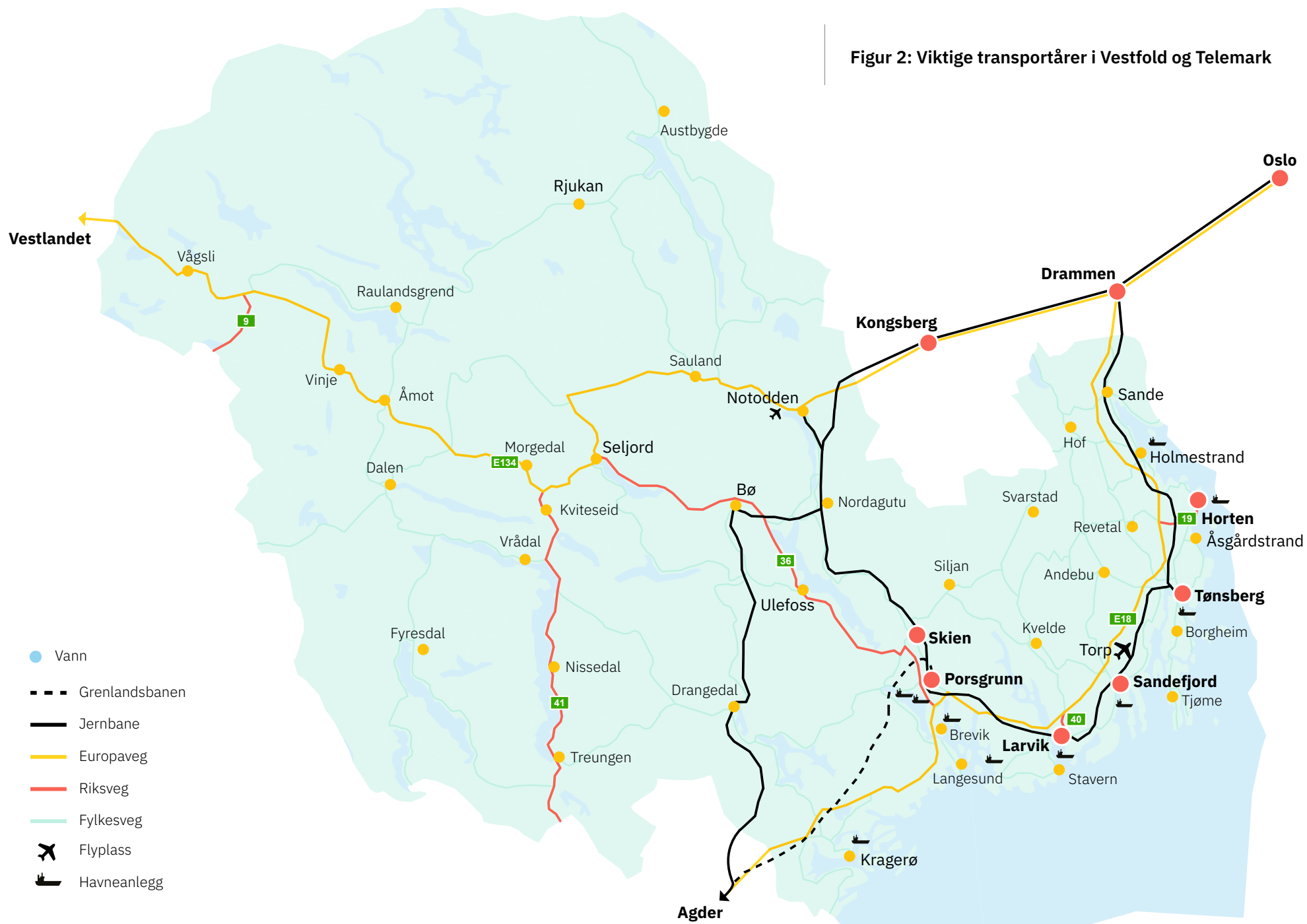
Foto: Gry Jakhel

omverden. Byene langs kysten opplever sterk konkurranse fra hovedstadsområdet, og har trafikk- og arealutfordringer for videre utvikling. Moderne teknologi gjør det mulig å utvikle framtidsrettede løsninger uavhengig av lokalisering.

Virkemidler for utvikling av hele regionen må målrettes for å ta i bruk mulighetsrommet dette gir. Slik kan vi sikre gode vilkår for samfunnsutviklingen tilpasset både byer, tettsteder og distrikt i regionen.



Figur 2: Viktige transportårer i Vestfold og Telemark





Kapittel 2

Særlig viktige områder i regionen som krever prioritering og forpliktende samhandling

Vestfold og Telemark som ny region har behov for utvalgte og tydelige satsinger for å skape samhandling og felles løft. Det er avgjørende å prioritere noen områder som er særlig viktige for regionen. Dette er områder der regionen har ambisjoner om få til noe sammen, der vi skal bruke aktørenes kraft for å få til den utviklingen vi ønsker. Vi peker på to områder som det er særlig viktige at regionen i fellesskap prioriterer:

1



Verdiskaping gjennom grønn omstilling

2



Samhandling for å løse komplekse samfunnsutfordringer



Område 1: Verdiskaping gjennom grønn omstilling



Verdiskaping er den økonomiske merverdien skapt av offentlig og privat aktivitet. Verdiskapingen i Vestfold og Telemark er lavere enn i de fleste andre fylker. Næringsstrukturen bidrar trolig til lavere verdiskaping enn resten av landet ettersom det er en overrepresentasjon av bransjer som nasjonalt har relativt lav verdiskaping. Ettersom verdiskaping er en forutsetning for velferd, sysselsetting, kjøpekraft og skatteevne, er verdiskaping et særlig viktig område i regionen som krever prioritering og forpliktende samarbeid, basert på de regionale fortrinnene vi har.

Økt verdiskaping krever kunnskap og nyskaping

Det er avgjørende å få til økt verdiskaping, flere arbeidsplasser og høy sysselsetting i alle deler av regionen gjennom grønn omstilling. Vestfold og Telemark har et stort verdiskapingspotensial som ikke er tatt ut både når det gjelder bioøkonomi, produksjon, handel og reiseliv. En helhetlig satsing for å forløse verdiskapingspotensialet basert på regionens fortrinn, slik som rene naturressurser og solid kompetanse på utnyttelse av disse ressursene, høy innovasjonstakt i næringslivet, eksportrettet næringsliv som stadig må konkurrere og omstille seg, attraktive bosteder og feriesteder, og et rikt kulturliv og unike kulturminner, kulturmiljøer og -landskap som grunnlag for næringsutvikling, er avgjørende.

Regionens rike naturressurser blir utviklet og kapitalisert blant annet av landbruket, som har en betydelig rolle for bosetting og verdiskaping i fylket. For å opprettholde bosetting og øke verdiskaping fremover må regionen i fellesskap legge til rette for videreføring av mangfold og

Figur 3: Sentrale bærekraftsmål for verdiskaping gjennom grønn omstilling





økt bærekraft i landbruket. Dette krever grønn omstilling og samordning med en smart og effektiv arealpolitikk. Livskraftige distrikter, tettsteder og byer vil være avgjørende for å holde oppe, og helst øke, matproduksjonen.

Innovasjon og ny teknologi er spesielt viktig for verdiskaping framover. Vestfold og Telemark er en sterk industriregion, med teknologi i verdensklasse, og regionen har allerede høy FoU-virksomhet i næringslivet. Det ligger store muligheter i å koble eksisterende kompetansemiljøer i og utenfor den nye regionen, blant annet sterke fagmiljøer i triangelet Notodden/Kongsberg-Horten-Grenland.



Foto: dotshock / mostphotos.com

Fremover vil grønn omstilling være avgjørende for å redusere klimagassutslippene i regionen. Vestfold og Telemark har naturgitte fortrinn og ressurser, kompetanse og bedrifter som gjør at vi er godt posisjonert til å bidra både til at fremtidige energibehov dekkes, og at klimagassutslippene reduseres. Industri- og kompetansemiljøene i regionen har allerede vist seg omstillingsdyktige, og Arena-klyngen Industrial Green Tech har mål om å gjøre Grenland til verdens første klimapositive industriregion.

Omstilling og vekst krever rett kompetanse

For å øke innovasjonstakten og lykkes med grønn omstilling, er det behov for tilførsel av tilstrekkelig og relevant kompetanse til arbeidslivet. Endringene i arbeidslivet skjer raskt, som følge av digitalisering, globalisering og grønt skifte. Mange jobber vil endres mye på grunn av digitalisering, og noen vil forsvinne helt som følge av automatisering. Dette betyr at innbyggerne i Vestfold og Telemark må belage seg på å skifte jobb og oppdatere kompetansen oftere enn før. Teknologeutviklingen vil også kunne gi muligheter for mer fleksible arbeidsmåter uavhengig av bosted, noe som vil være særlig viktig for distriktkommunene.

Det vil være avgjørende å få til livslang læring, med omskolering og etter- og videreutdanning uten å ta mennesker ut av verdiskapende aktivitet. Tett samhandling mellom utdanningsinstitusjonene, partene i arbeidslivet, NAV og næringslivet i regionen vil være avgjørende for å utdanne relevant kompetanse for et arbeidsliv i endring. Det ligger store muligheter i å bygge videre på

og styrke samarbeidet mellom forskning, næringsliv og arbeidsplassbasert kompetanseutvikling. Her har regionen et stort konkurransefortrinn med en rekke etablerte forskningsmiljøer, og Universitetet i Sørøst-Norge som har som mål å bli landets mest arbeidslivsintegreerte universitet.

Flere må inkluderes i utdanning og arbeid

Å skape flere arbeidsplasser og øke sysselsettingen er avgjørende for å begrense utenforskap, fremme integrering og bedre folkehelsen i regionen. Vestfold og Telemark har utfordringer med sosiale helseforskjeller, psykiske plager og mange som står utenfor arbeid og utdanning, særlig blant unge og innvandrere. For å skape god helse og trivsel for alle, er det behov for at alle innbyggerne i regionen opplever trygghet, tilhørighet og muligheter for å bidra i Vestfold- og Telemarkssamfunnet. For mange vil opplevelsen av å bidra gå gjennom utdanning og arbeid.

Framover vil folketallet i Vestfold og Telemark som helhet trolig øke langsommere enn tidligere, på grunn av lavere fødselstall og lavere innvandring. Deler av regionen vil oppleve ytterligere nedgang i folketallet. Samtidig øker andelen eldre betydelig i årene som kommer. Det blir derfor stadig færre yngre som skal forsørge flere eldre. For å opprettholde velferdsordningene våre, må flere bidra til fellesskapet og bli inkludert i arbeidslivet. Rundt 9 % av unge mellom 16 og 25 år er verken i utdanning eller arbeid, og er særlig utsatt for å havne varig utenfor arbeidslivet. Å jobbe for økt inkludering av denne gruppen i arbeidslivet, for å bruke kapasiteten de representerer, vil være en viktig målsetting.



God infrastruktur er en forutsetning for økt verdiskaping

God infrastruktur og mobilitet er en forutsetning for økt verdiskaping, konkurranseevne i næringslivet, og for at regionen skal være attraktiv for etableringer. Et viktig fortrinn er regionens sentrale plassering, med umiddelbar nærhet til Oslo-området, viktige transportåre vestover og østover, og port til Europa og resten av verden gjennom havner og internasjonal flyplass. God mobilitet og velfungerende kollektivknutepunkt skaper også større bo- og arbeidsregioner, slik at flere kan nå et større arbeidsmarked. Dette kan gjøre regionen mer attraktiv for innflyttere. Kvaliteten på kollektivtilbudet og vegnettet er også viktig, og påvirker persontransportvalg både internt i byområder og mellom byer og tettsteder. Med begrenset økonomisk

handlingsrom for regionen, er det nødvendig å ha klare prioriteringer både regionalt og i dialog med staten for investeringer i nasjonal infrastruktur.

For å få til økt verdiskaping og vekst i befolkningen i Vestfold og Telemark, må vi ha byer, tettsteder og distrikt som tiltrekker seg folk og nye bedrifter, med gode bo- og oppvekstmiljøer og et rikt kulturliv. Vi må kunne tilby attraktive, levende sentrum og spennende jobber. Lykkes vi med å være attraktive for bedrifter og arbeidstakere i kunnskapsintensive virksomheter, vil også nye arbeidsplasser innen service, kultur og handel komme. For å skape levende sentrum må både boliger, kontorarbeidsplasser og publikumsrettede funksjoner lokaliseres i sentrum og det må være gode kollektivknutepunkt. Byene og tettstedene i Vestfold og Telemark har til vår fordel et stort potensial for omforming og høyere utnyttelse. Kompakte byer og tettsteder med korte avstander gir mulighet for å kunne begrense biltrafikken og få flere til å gå, sykle og reise kollektivt i framtida. Det er nødvendig for å få

til grønn omstilling og redusere klimagassutslippene fra transportsektoren. Mer bevegelse i hverdagen bidrar også til bedre folkehelse.

Regional omstilling og metodisk rammeverk for videre arbeid

Vestfold og Telemarks fortrinn er knyttet til forhold og ressursgrunnlag vi ikke finner andre steder, og som er lokalisert i vår region. De omfatter naturgitte betingelser, historiske forutsetninger og/eller tett sammenvevde samfunns- og næringsmessige forhold, og de er i ulik grad utnyttet som verdiskapingspotensial. Våre regionale fortrinn er knyttet til verdensledende industri og teknologimiljøer, unike naturressurser basert på geologi, klima og jordsmonn, og kulturarv av internasjonal betydning. Industriens kunnskap om oppskalering fra produksjon av enkeltprodukter til levering av store volum for internasjonale markeder gjør den til et regionalt fortrinn med global rekkevidde. Naturgitte forutsetninger for eksempel knyttet til produksjon av frukt, grønnsaker og korn representerer et regionalt fortrinn som sammen med næringsmiddelindustri og kunnskapsmiljøer har et potensial for økt verdiskaping. Industrier, vikingar og kulturarv representerer områder med internasjonalt nedslagsfelt, og er et regionalt fortrinn innenfor bærekraftig destinasjonsutvikling.

Produkter og tjenester basert på næringslivets aktivitet i regionen inngår i en verdikjede hvor råstoff eller aktiviteter foredles eller oppgraderes til produkter med større avkastning høyere opp i verdikjeden. For å klatre i verdikjedene kreves enten ny kunnskap eller tilgang til nye markeder, eller begge deler. Eksisterende næringsstrukturer





legger imidlertid ofte premisser for videre regional utvikling. Med utgangspunkt i de regionale fortrinnene kan videre utvikling innenfor de ulike bransjene enten forlenges gjennom stegvis innovasjon og videreutvikling av eksisterende spesialiseringer i eksisterende næringsliv (path extension), eller fornyelse og knoppskyting i nåværende næringsliv basert på eksisterende og ny kunnskap (path renewal). Det kan også oppstå radikale innovasjoner som basert på ny teknologi og kunnskap, nye forretningsmodeller eller brukerdrevet innovasjon danner grunnlag for etablering av helt nye næringer (path creation). Alle disse tre utviklingsretningene legger til grunn en forståelse av behovet for omstilling, men også utvikling av en evne og motstandsdyktighet til å håndtere plutselige endringer (Isaksen & Trippel 2014, Mariussen m. fl. 2016).

Arbeidstakeres mobilitet mellom næringer henger sammen med deres kompetanse. En næringsstruktur hvor bedriftene i stor grad etterspør samme type kompetanse er mer motstandsdyktig mot endringer ettersom det samlede arbeidsmarkedet vil kunne absorbere ledig arbeidskraft som følge av konjunkturedringer eller nedleggelse. I verdikjedesammenheng er potensialet for innovasjon knyttet til kobling mellom ulike kunnskapsbaser. Kompetanse fra ett område knyttet sammen med kompetanse fra et annet område kan resultere i innovasjon. Er avstanden mellom kunnskapsbasene stor kan dette resultere i radikale innovasjoner. Det er imidlertid større potensiale for at kunnskapsbaser som ligger nærmere hverandre fører til innovasjon. Næringer og kunnskapsbaser som dette omtales som beslektet mangfold. Disse representerer et mulighetsrom for innovasjon og er viktige for en regions omstillingsevne (Fitjar & Timmermans 2016). Det er imidlertid behov for analyse for å identifisere koblingene, og for fasilitering og ny kunnskap for å oppdage ubrukte muligheter (innovative oppdagelsesprosesser) (Joint Research Centre 2012). Smart Spesialisering er et verktøy utviklet i EU for å gjøre nettopp dette.

Smart spesialisering som metode

For å arbeide for verdiskaping gjennom grønn omstilling er det behov for å gå systematisk og målrettet til verks. Smart spesialisering er en metode for å identifisere stedegne fortrinn og oppdage nye koblingsmuligheter for innovasjon og næringsutvikling. Dette skjer gjennom ny kunnskap i samarbeid med private, offentlige, frivillige og kunnskapsaktører. Metoden er utviklet i EU og er tatt i bruk i hele Europa og delvis i Norden (Wøien m.fl. 2019). Smart spesialisering har blitt et felles utviklingsspråk i Europa og åpner dermed opp for interregionalt internasjonalt samarbeid. Kommunal- og moderniseringsdepartementet har utarbeidet en egen veileder for å stimulere til økt bruk av metoden også i Norge (Kommunal- og moderniseringsdepartementet 2018a). I veilederen er det i tråd med EUs retningslinjer skissert følgende seks prosesssteg:

1. Styring og organisering
2. Analyse
3. Visjon og mål
4. Prioriteringer
5. Gjennomføring
6. Måling og læring

Prosesstegene gir inntrykk av en forholdsvis vanlig tilnæringsmåte til utviklingsprosesser, men skiller seg fra slike gjennom samskaping og innovative oppdagelsesprosesser. Innovative oppdagelsesprosesser er noe av kjernen i smart spesialisering og innebærer at man leter etter mulige koblinger og muligheter for å bygge bro mellom ulike næringer og kunnskapsbaser i regionen (beslektet mangfold). Hensikten er å legge til rette for at næringene kan klatre i verdikjedene gjennom å kombinere ulike kunnskaper.

Tilnærmingen til de innovative oppdagelsesprosessene er av mer eksperimentell karakter enn det som er vanlig i ordinære planprosesser. Det skal legges opp til åpne og transparente dialoger hvor målet er å skape nye koblinger og risikoen for å feile er tilstede. Sammensetningen av deltakere fra næringsliv, offentlige, kunnskapsinstitusjoner og frivillige krever en form for samskaping hvor engasjement og forpliktelse hos alle deltakerne er avgjørende for utfallet. Samlet stiller dette store krav til den aktøren som inntar lederrollen som fasiliterende pådriver for prosessen.

Forskningssenteret for Smart spesialisering i EU, Joint Research Centre, har utviklet et eget evalueringshjul hvor de seks ulike prosessstegene er brutt ned i kritiske faktorer og blir gitt en skår for å kunne avlese styrker og svakheter i arbeidet. Evalueringshjulet gjør det enkelt for internt og eksternt interesserte å vurdere regionens strategi. Som del av prosessen må regionen også legge fram sin strategi for en annen europeisk region til kritisk gjennomgang og drøfting, såkalt peer-review.

Smart spesialisering er utfordrende, men har samtidig sin styrke i at den må legge til grunn den regionale konteksten bestående av regionale fortrinn, eksisterende næringsstruktur, tilstedeværende kunnskapsmiljøer, organisasjoner i regionen med mer. Det kan være enkelt å forsøke å imitere suksesser andre steder, men gjennom en stedstilpasset prosess sikres det at strategien bygger på mulighetene for beslektet mangfold som finnes akkurat i vår region. Hensikten er å tiltrekke seg investeringer til regionen gjennom å opprettholde regionens konkurransefortrinn. Samlet blir dermed formålet med en smart spesialiseringsstrategi å gjøre målene for regionen spesialiserte og spissede, og skape beslektet mangfold av næringer gjennom systematisk kobling mellom aktørene i regionen.



Område 2: Samhandling som forutsetning for å løse komplekse samfunnsutfordringer



De komplekse samfunnsutfordringene vi står overfor i Vestfold og Telemark både når det gjelder verdiskaping, befolkningsutvikling, klimaendringer og samfunnssikkerhet stiller store krav til at vi klarer å samordne ressursbruk. I arbeidet med å utvikle et bærekraftig, trygt og sikkert Vestfold og Telemark krever det at vi tar i bruk ny kunnskap og teknologi, men også at vi evner å sette oss inn ulike forståelser og perspektiver av situasjonen. Løsninger på komplekse problemstillinger krever ofte at vi nærmer oss dem fra flere sider. Hvordan vi for eksempel tilnærmer oss bærekraftsmålene avhenger av hvilken kunnskap vi har, hvilke løsninger vi allerede er kjent med eller hvilket ståsted vi har.

I en ny region er mange opptatt av ulikhetene mellom byer, tettsteder og distrikt, men de gode løsningene kan like gjerne utformes i samspill på tvers av geografi, sektor eller bransje nettopp fordi ulike tilnærminger kan bidra til å sette eget ståsted i perspektiv. Det er stolte samarbeidstradisjoner i Vestfold og Telemark, men en ny tid krever et nytt blikk på samhandling. Det er i et slikt tidsvindu det er viktig å etablere nye relevante samhandlingsarenaer, for å sette kraft bak felles satsinger.

Partnerskap og nettverk som arbeidsform

Gjennom regionreformen må fylkeskommunen jobbe enda mer bevisst for å utøve en legitim, samordnede og verdiskapende regional utviklerrolle sammen med kommunene. Kommunene og fylkeskommunen må sammen oversette og tilpasse nasjonal politikk i en lokal og regional kontekst. Det er nødvendig å bryte den

Figur 4: Sentralt bærekraftsmål for samhandling



statlige sektoriseringsen og se områdene mer under ett. Samhandlingsarenaene vi sammen skal utforme må legges til grunn et felles målbilde for å lykkes om en samlet og koordinert innsats. Bærekraftsmålene med tilhørende delmål utgjør et sett av oppgaver hvor vi kan velge ut de områdene hvor vi har størst utfordringer og størst mulighet for å påvirke resultatene i positiv retning. Ved å fokusere på hva vi sammen kan gjøre med de ressursene vi forvalter, mer enn å være opptatt av avgrensninger og skillelinjer, kan vi skape et felles grunnlag for verdiskapende mobilisering. Ved å utnytte det regionale handlingsrommet hvor hver enkelt aktør kan bidra med sin kunnskap, verktøy og handlekraft kan vi skape felles fart og kraft mot felles mål.



Bærekraftige Vestfold og Telemark

Fellesnemnda for Vestfold og Telemark fylkeskommune og innspill fra en rekke samfunnsaktører i regionen har gitt tilslutning til en struktur for organisering av nye samhandlingsarenaer med et overordnet strategisk partnerskap og tematiske nettverk (se figur 5). I det videre arbeidet må møteplasser for partnerskap og nettverk organiseres gjennom et omforent årshjul. Innspillene har gitt tilslutning til betydningen av koordinert samhandling fra den nye fylkeskommunens side, men peker samtidig på at det er behov for konkretisering av samhandlingsarenaene og å styrke ledelse og innhold som ivaretar tematisk og geografisk bredde. Det overordnede partnerskapet skal samle tunge samfunnsaktører i regionen om viktige veivalg for hele regionen og forene kreftene om tiltak som oppfyller bærekraftsmålene og fremmer verdiskaping gjennom grønn omstilling. Vi har derfor valgt å kalle det overordnede partnerskapet for Bærekraftige Vestfold og Telemark. Det overordnede partnerskapet bør i tillegg ha som formål å fremme regionens interesser overfor statlige myndigheter og profilere regionen gjennom ulike tiltak. Videre foreslår vi å etablere fire tematiske nettverk:

1. Verdiskaping og kompetanse
2. Digitalisering og innovasjon
3. Samferdsel og mobilitet
4. Klima og energi

For å ivareta en tverrsektoriell tilnærming i tråd med bærekraftsmålene skal inndelingen av de tematiske nettverkene speile utfordringer og muligheter for både byer, tettsteder og distrikt. Fellesnemnda for Vestfold og Telemark fylkeskommune vedtok i juni 2019 etablering av Klimanettverk for Vestfold og Telemark. Klimanettverket vil

Figur 5: Struktur for nye samhandlingsarenaer i Vestfold og Telemark



eksempelvis kunne ta rollen som tematisk nettverk for Klima og energi.

Samhandlingsarenaene vil spille en aktiv rolle i utforming av planer, strategier og tiltak i den nye regionen. Det er imidlertid i implementering og konkretisering av disse at det kan bli krevende å opprettholde engasjement, gjennomføringsvilje og forpliktelse. I dette arbeidet vil nettverkene kunne stille med klare forventninger om oppfølging, være pådrivere for handling og samtidig være viktige arenaer for spredning av resultater og ny kunnskap.

Regional samhandling og metodisk rammeverk for videre arbeid

En vesentlig dimensjon ved samfunnsutviklerrollen er å mobilisere og koordinere kunnskap og ressurser fra statlige, fylkeskommunale, kommunale, private og frivillige aktører. Koordineringsrollen med å lede nettverk krever svært god



rolleforståelse, solid prosjektkompetanse, evne til å oversette komplekse utfordringer til enkle fremstillinger, relasjonelle evner, bred metodekompetanse og evne til å jobbe langsiktig og systematisk i et utviklingsklima hvor aktørene ofte vil det samme men ser verden ulikt. Mobilisering krever relevante møteplasser, nettverk og partnerskap. Nettverksarbeid og partnerskap kan gi grunnlag for at ulike aktører får utfordret sine problem- og løsningsforslag og at aktørene finner samarbeidsmuligheter de tidligere ikke har sett. Samfunnsutfordringene vi står overfor krever nytt blikk og nye løsninger som samlet gir kraft til å se på etablerte strukturer og sannheter med nye øyne.

I det regionale spillet kan vi skille mellom ulike former for styrings- og koordineringslogikker. I en hierarkisk koordineringslogikk er samarbeid og styring regulert av lover og forskrifter, og er tradisjonelt framtrekkende mellom offentlige forvaltningsnivåers oppgavefordeling og tjenesteproduksjon. Markedsdrevet koordineringslogikk drives av konkurranse mellom aktører og stimuleres av tilbud og etterspørsel regulert gjennom kontrakter, og finnes både i privat og offentlig sektor. Den siste formen for koordineringslogikk kan omtales som nettverksdrevet. Den bygger på at aktører ser felles nytte i å samarbeide, er avhengig av hverandres ressurser for å nå felles mål, og reguleres ofte gjennom avtaler forhandlet fram mellom partene. Nettverkslogikk kan skape legitimitet og oppslutning om politikk og demokrati gjennom større nærhet mellom politiske beslutningstakere og andre samfunnsaktører fordi utfordringer og muligheter kan undersøkes nærmere fra flere perspektiver. Alle disse tre styringslogikkene fungerer samtidig i regionen, og griper i ulik grad over forvaltningsnivåer (vertikal flernivåkoordinering), sektorer (horisontal tverrsektoriell koordinering), og ikke minst den nettverksdrevne (diagonale koordineringen) som overskrider nivåer, sektorer, bransjer, kunnskapsmiljøer og frivillige (Hanssen & Hofstad 2017).

Nettverkslogikk og diagonal koordinering faller sammen med det som også omtales som samskaping. Dette innebærer gjensidig avhengighet og likeverdighet mellom deltakerne, og fremforhandling av løsninger gjennom dialog og kompromisser innenfor en avklart struktur med planlagte og målrettede aktiviteter (Holmen 2019, Heimburg & Hofstad 2019). Samskaping er handlingsrettet og åpner et mulighetsrom for innovasjon og utvikling av løsninger som verken vil kunne finne sted eller realiseres hos en enkeltaktør. Samskaping samsvarer godt med smart spesialisering sitt fokus på beslektet mangfold. Samskaping inviterer for eksempel til å se kommunen som arena for samarbeid snarere enn en organisasjon som yter service til innbyggerne.

Bærekraftsmålene utfordrer tradisjonelle styringsstrukturer og koordineringslogikker, men samsvarer godt med nettverkslogikk og samskaping. Arbeid for felles måloppnåelse og resultater kan bare skje på tvers av forvaltningsnivåer og sektorer gjennom nært samarbeid med næringsliv, kunnskapsmiljøer og frivillige. I arbeid med bærekraftsmålene kan vi utvikle felles målbilder som mobiliserer aktører på tvers av forvaltningsnivåer, bransjer, kunnskaps- og interessefelt. Det utfordrer etablerte styringsmodeller, men åpner for medvirkning, inkludering, mangfold og nyskaping. Det utfordrer samordningsrollene til ulike aktører og setter samfunnsutvikling for felles beste i førersetet for målbildene vi skal utvikle. Sammenslåingen av Vestfold og Telemark innebærer å se oss selv i en større sammenheng, og bærekraftsmålenes betydning i arbeidet med å skape nye og framtidrettede løsninger henger nøye sammen med behovet for et solid kunnskapsbilde som utgangspunkt for å målrette innsatsen videre.

Helhet og sammenheng

Med bærekraftsmålene som felles målbilde for regionen legger dette premisser for videre operasjonalisering, innretning og samordning av ressursene. Det er pekt ut to særlig viktige områder i regionen som krever prioritering og forpliktende samarbeid. Regionens behov for verdiskaping gjennom grønn omstilling og regionens behov for samhandling for å løse komplekse samfunnsutfordringer står sentralt, og er tett knyttet opp til bærekraftsmålene. For å løse disse utfordringene er det pekt på smart spesialisering som en potensiell metode for å arbeide med verdiskaping gjennom grønn omstilling, og partnerskap og samskaping som verktøy for å arbeide med samhandling. Begge disse verktøyene krever koordinering, fasilitering og formalisering for å kunne gi felles kraft. *Ditt og mitt Vestfold og Telemark – et kunnskapsbilde i utvikling* utgjør en kunnskapsbase for arbeid på de to særlig viktige områdene, og smart spesialisering og partnerskap inngår som verktøy i arbeidet mot et felles målbilde.

Operasjonaliseringen av arbeidet med verdiskaping gjennom grønn omstilling og samhandling gir et regionalpolitisk handlingsrom hvor resultater og tiltak inngår i en sammenhengende kjede lokalt, regionalt, nasjonalt og internasjonalt. Å jobbe mot felles mål frigjør positiv samarbeidskraft, og Vestfold og Telemark som ny region har alle forutsetninger for å lykkes lokalt, regionalt, nasjonalt og globalt. Det kan være en lønnsom investering for innbyggerne at vi trener på et enda tettere samarbeid.



Kapittel 3



Sentrale utviklingstrekk i Vestfold og Telemark



Slik skaper vi verdier i Vestfold og Telemark

Verdiskaping og næringsutvikling

Vestfold og Telemark er blant landets største industrifylker, er en særlig ressursrik region, har et eksportrettet næringsliv og har høy FoU-aktivitet i næringslivet. Samtidig har regionen behov for økt sysselsetting og verdiskaping. Det er en utfordring at næringsstrukturen i regionen består av bransjer med relativt lav verdiskaping. Kombinasjonen av høy FoU-aktivitet, høy innovasjonstakt og regionens kompetanse på industri gir gode muligheter for bedre utnyttelse av det rike ressursgrunnet.

Med verdiskaping menes den økonomiske merverdien som skapes gjennom produksjons- og tjenesteaktivitet (både offentlig og privat). Verdiskaping er en forutsetning for vår velferd. Verdiskaping gir sysselsetting, og dermed kjøpekraft og skatteevne, som igjen utgjør grunnlaget for innbyggernes økonomi og finansieringsgrunnlaget for de offentlige tjenestene. Verdiskaping er også en forutsetning for at bedriftene kan investere og utvikle sin kompetanse, noe som er viktig for ytterligere vekst og flere arbeidsplasser.

Figur 6: Bærekraftsmål som er relevante for verdiskaping og næringsutvikling



Relativt lav verdiskaping i regionen

Verdiskapingen i Vestfold og Telemark er lavere enn i de fleste andre fylker. Endringene i verdiskapingen har vært store fra år til år, men hovedbildet viser relativt lav verdiskaping siden finanskrisen i 2008/2009. Samtidig har det både nasjonalt og internasjonalt blitt stadig mer lønnsomt for næringslivet å være bærekraftig. Det er derfor viktig å se på verdiskaping og næringsutvikling i den nye regionen i sammenheng med klima og ressursforvaltning.

Telemarksforskning (2018b) utarbeider hvert år en næringslivsindeks som gir et samlet mål for næringslivets vekstevne, basert på arbeidsplassvekst, produktivitet, lønnsomhet, nyetableringer og næringslivets størrelse. I perioden 2008-2017 lå Vestfold på 10. og Telemark på 16. plass av de 18 fylkene. Ser man på hele perioden under ett skårer Vestfold best på lønnsomhet og nyetableringer, men dårligere på produktivitet. Telemark skårer best på produktivitet og dårligst på arbeidsplassvekst. I 2017



hadde imidlertid begge fylkene en sterk arbeidsplassvekst. Verdiskapingen i næringslivet hadde imidlertid ikke samme vekst som antall arbeidsplasser. Dermed ble produktiviteten i næringslivet svekket i begge fylkene.

Næringsstrukturen i Vestfold og Telemark bidrar trolig til en lavere verdiskaping enn i resten av landet. Regionen har en overrepresentasjon av bransjer som nasjonalt har relativt lav verdiskaping, og disse bransjene ser igjen ut til å ha lavere verdiskaping i Vestfold og Telemark enn i de fleste andre regioner. Bransjer med lav verdiskaping kan være

sysselsettingsintensive (rekrutterer mange uten formell utdanning), og har således likevel en positiv innvirkning på arbeidsmarkedet. Et eksempel er reiselivsnæringene, et annet handelsnæringene.

Arbeid og utdanning er avgjørende forutsetninger for at unge kommer godt inn i voksenlivet og for å skape gode levekår blant alle grupper i befolkningen (se også kapitlet om levekår og integrering). Arbeid er også viktig for personlig utvikling og for ønsket om å bidra til samfunnsbyggingen. Det er ikke automatisk slik at næringer

med høy verdiskaping også skaper mange arbeidsplasser. Det er derfor viktig for utviklingen i sysselsettingen at også arbeidsintensive næringer (for eksempel reiselivsnæringene og handelsnæringene) får muligheter for vekst og utvikling.

Variert næringsstruktur, med mye industri

Vestfold og Telemark er blant landets største industriregioner, og industriens andel av verdiskapingen i regionen er godt over landsgjennomsnittet. Bare Rogaland, Agder og Møre og Romsdal har en høyere andel av sin samlede verdiskaping innen industri. De store industribedriftene i Vestfold og Telemark er konsentrert til Grenland, men også enkelte kystkommuner har en relativt høy andel sysselsatte i industrien.

En betydelig del av industrien i Vestfold og Telemark er eksportrettet. I 2018 eksporterte regionen for over 45 milliarder kroner, og er etter ny regioninndeling den nest største eksportregionen etter Vestland (SSB 2019a). Det betyr også at industrien er utsatt for internasjonale konjunktursvingninger, noe som krever omstillingsevne og kan gi endrede kompetansebehov.

For øvrig er regionen preget av en svært variert bransjestruktur med små og mellomstore industribedrifter lokalisert både i byer, tettsteder og distrikt. Bygg og anlegg samt helse- og omsorgstjenester er næringer som er overrepresentert i regionen sammenliknet med landsgjennomsnittet. Det samme gjelder energi, eiendom og handel. Offentlig virksomhet er arbeidsgiver for omtrent 30 % av de sysselsatte i regionen. Det gir seg særlig utslag i statlig og fylkeskommunal sysselsetting i Skien og Tønsberg. Kommunesektoren betyr relativt mye for sysselsettingen i distriktskommunene, der kommunen ofte er den største arbeidsgiveren.





En særlig ressursrik region

Et rikt og mangesidig ressursgrunnlag er et av de viktigste fortrinnene i regionen. Det er imidlertid viktig å sikre en bærekraftig ressursforvaltning som både ivaretar hensynet til naturen, samtidig som det øker verdiskapingen (se også kapittelet om klima og ressursforvaltning). Både forbrukere og arbeidstagere blir mer og mer opptatt av bærekraft (Torpp & Rød 2017). God kvalitet på bærekraftsrapportering gir også høyere direkteavkastning i næringslivet (Burson Cohn & Wolfe 2018).

Landbruket og tilhørende landbruksrelaterte næringer i Vestfold og Telemark er mangfoldig og variert. Regionalt næringsprogram for landbruket i Vestfold og Telemark viser at dette også skyldes variasjon i klima, etablert mottaksapparat, avstand til markedet med mer. Det er et stort spenn i primærlandbruket når det gjelder bruksstruktur og produksjon. 20 % av landets matkorn og 25 % av landets fruktproduksjon kommer fra Vestfold og Telemark. Regionen har også 25 % av landets grønnsaksareal. I enkelte kommuner er landbruket svært viktig for verdiskaping og sysselsetting, og deler av landbruket er preget av vekst og innovasjon. Det gjelder blant annet grøntsektoren og produksjon av lokalmat. I deler av regionen er for eksempel foredling og utvikling av fruktproduksjon nært knyttet til satsing på reiseliv.

Regionen har en stor næringsmiddelindustri, særlig i Vestfold, der mange bruker produkter fra regionens landbruk som råvarer. Det er godt samspill mellom volum- og småskalaproduksjon, og regionen har kjente merkevarer som Vestfoldsalat og Telefrukt. Nærhet til vei og marked er en viktig faktor for etablering av slike bedrifter. Det er gode muligheter for økt verdiskaping innen både primærlandbruk og næringsmiddelindustri, men dette forutsetter blant annet at man tar vare på verdifulle landbruksarealer, som er under press for utbygging. Næringsmiddelindustrien i regionen, med landbruket som leverandør, er viktige aktører

i det regionale klimaarbeidet. Den regionale verdikjeden for mat produserer varer som vi ellers måtte ha importert, og gjennom presisjonsteknologi kan klimagassutslippet fra produksjon og videreforedling reduseres. Landbruket er sentralt i det regionale klimaplanarbeidet. For eksempel er klimavennlig landbruk, med mål om netto reduksjon av klimagassutslipp per produsert enhet, et satsingsområde i regional klimaplan for Telemark (2019-2026). Tømmer er også en betydelig ressurs i regionen som er viktig for framtidig grønn næringsutvikling.

Landbruket er også viktig for ivaretagelse av kulturlandskapet i regionen, hvor naturområder er omformet og dyrket. Rikt biologisk mangfold, slåtteeenger, kulturhistorisk interessante bygninger og kulturminner kjennetegner kulturlandskapet i regionen. Mye av det gamle kulturlandskapet er fremdeles intakt gjennom at en opprettholder tradisjonell drift. Av nasjonalt utvalgte kulturlandskap i regionen, er skjærgården øst for Nøtterøy og Tjøme, Hjørtedal og Svartdal, samt Jomfruland og Stråholmen. Naturressursene, sammen med kulturminner, kulturmiljøer og -landskap, og rike kulturtradisjoner utgjør et vesentlig grunnlag for både friluftsliv og utvikling av reiselivet i regionen. Reiselivsnæringene vokser i antall ansatte, og er viktig i mange kommuner. Regionen har potensiale for økt verdiskaping og nye arbeidsplasser innen bærekraftig reiseliv og turisme i fremtida. Telemarkskanalen, Bø sommarland, Rjukan-Notodden industriarv, Hardangervidda nasjonalpark, skjærgården og Vikingveien i Vestfold er noen viktige attraksjoner i regionen.

I bergverksindustrien er det også store muligheter. I 2017 ble det omsatt byggeråstoffer, industrimineraler og naturstein for omtrent en milliard kroner (Direktoratet for mineralforvaltning 2018). Larvik og Porsgrunn er i dag de største bergverkskommunene i den nye regionen. Det er et omfattende mineralressursgrunnlag i Vestfold og Telemark, som koblet opp mot kompetansemiljøer

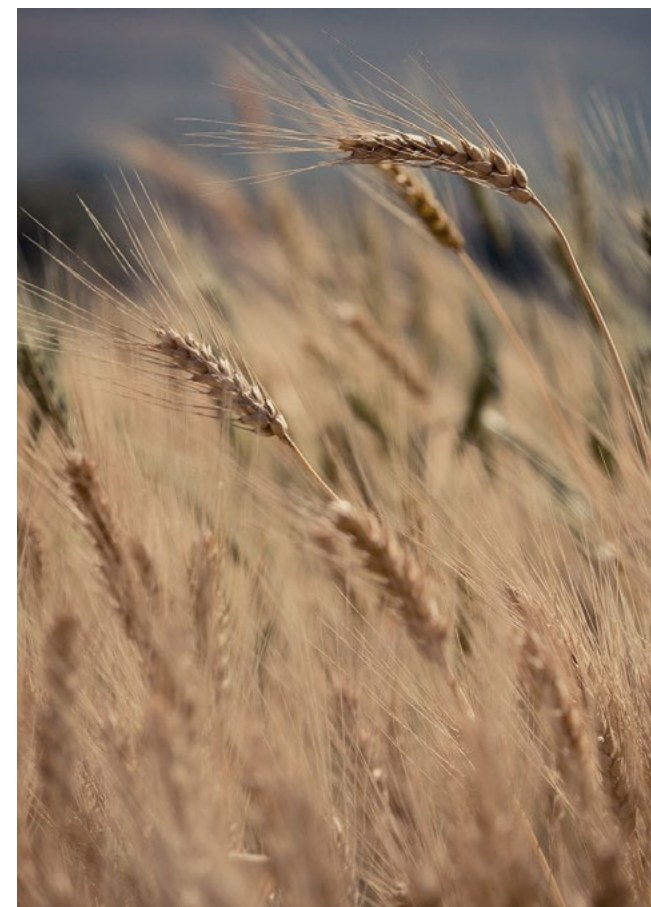


Foto: Nitin Bhosale / Unsplash

vil ha stort potensiale for både ny og videreutviklet næringsvirksomhet. På Fensfeltet i Nome kommune er det for eksempel gjennomført lovende prøveboringer for å kartlegge sjeldne jordartsmetaller. Disse inngår i en lang rekke høyteknologiske produkter, og bærekraftig uttak fra Fensfeltet kan gi potensielt store ringvirkninger for industri og høyteknologimiljøer i regionen, for eksempel på Herøya.



Telemark er rikt på vannkraft, og en stor del av magasin-kapasiteten i Norge er i fjellområdene i Sør-Norge, spesielt i Telemark. Tinn, Tokke og Vinje er kommuner i regionen med særlig stor kraftproduksjon. Kraftressursene er også viktig for industrien i fylket. Etableringen av «Kraftkompetanse KO» vil sørge for effektiv utnyttelse av kraft og naturressurser, samle og styrke kompetansen om og forvaltningen av konsesjonskraft, og utvide kommunesamarbeidet om kraftsaker i regionen.

Vestfold og Telemark har også lengre kyststrekninger og god tilgang til sjøen. Utvikling og ivaretagelse av marine næringer vil kunne være viktig for verdiskaping gjennom grønn omstilling. Det er i dag et betydelig antall aktive fiskere og registrerte fiskefartøy i regionen, som gir store ringvirkninger for mottaksanlegg, fiskerihavner og andre

arbeidsplasser på land. Videre kommer muligheter for ny type akvakulturproduksjon enn laks samt økoturisme og reiseliv tilknyttet sjøen, kystkultur og kulturlandskap. Her kan det ligge store muligheter for fruktbart samarbeid, særlig i småskala, mellom landbruk, fiske og andre matrelaterte næringer og kultur, reiseliv og opplevelser.

Høy innovasjonstakt og gode forutsetninger for vekst

Vestfold og Telemark har et innovativt næringsliv, mye takket være en tett kobling mellom akademia og industrien. Vestfold og Telemark har flere aktive forskningsmiljøer, blant annet SINTEF Tel-Tek, Norner, Telemarksforskning og Universitet i Sørøst-Norge. Hovedtyngden av FoU-virksomhet

i Vestfold og Telemark foregår imidlertid i næringslivet, ettersom universitet-, høgskole- og instituttsektoren er liten i nasjonal sammenheng. Virksomheter i Vestfold og Telemark har en høy FoU-intensitet, og FoU-kostnadene er høyere enn det næringsstrukturen skulle tilsi. Andelen foretak som er engasjert i innovasjoner er også noe høyere enn landsgjennomsnittet.

Figur 7 viser at Vestfold og Telemark er en av landets sterkeste FoU-region i næringslivet, målt som FoU-utgifter per sysselsatt. FoU-utgifter per sysselsatt i næringslivet i Vestfold og Telemark utgjør rundt 50 000 kroner, og ligger over både landsgjennomsnittet og de fleste andre fylker. Hovedtyngden av FoU blir utført i prosessindustri, petroleumsvirksomhet, maritim sektor og helsesektoren. Det ligger store muligheter i å koble flere av disse miljøene for å få til grønn omstilling og bærekraftig vekst.

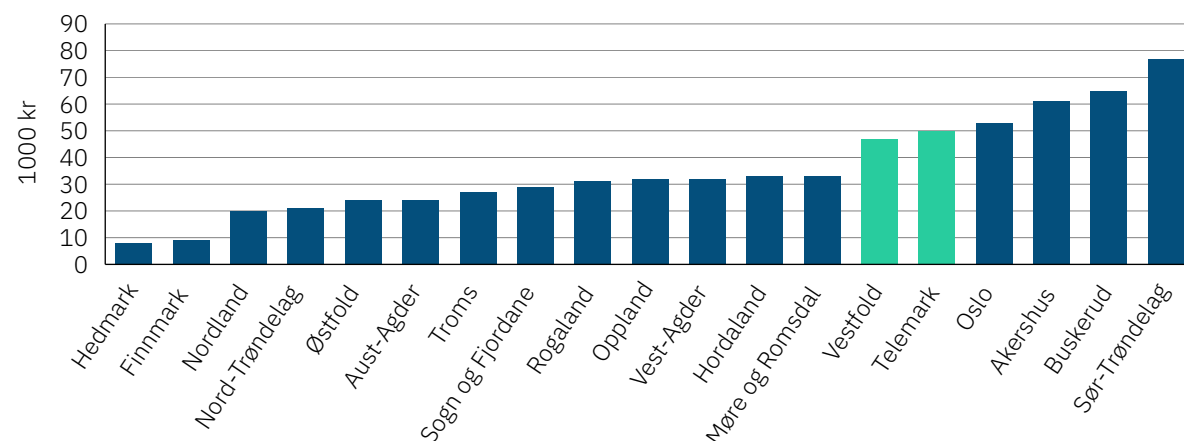
På den andre siden utnytter næringslivet i regionen de offentlige virkemidlene i Forskningsrådet og SkatteFUNN i relativt liten utstrekning. Næringslivet i Vestfold utnytter SkatteFUNN vesentlig mer enn bedriftene i Telemark (Forskningsrådet 2018).

Det grønne skiftet krever økt innovasjonstakt i næringslivet og offentlig virksomhet. Vestfold og Telemark kjennetegnes av enkelte teknologimiljøer med høy kompetanse og sterke nettverk mellom FoU-miljø og bedriftene. Det gjelder for eksempel innen prosess teknologi, elektronikk, vannkraft og maritim virksomhet. Prosessindustrien har over lang tid måttet innovere og omstille seg, noe som har ført til stadig høyere kompetanse på omstilling.

Hvordan vi tradisjonelt tenker organisering, samhandling og leveranse av tjenester i privat og offentlig sektor utfordres. Farten og kraften i utviklingen av teknologi og tilgang til informasjon gir innovasjonsmuligheter vi ikke har opplevd før. De største mulighetene og den største nytten oppstår

Figur 7: Egenutført FoU i næringslivet per sysselsatt (i 1000 kr) i 2017

Kilde: SSB (2018s)





når vi knytter informasjon og utvikler tjenester på tvers av fagområder og forvaltningsnivåer.

Mer og bedre bruk av teknologi er avgjørende for økt produktivitet i næringslivet. En digital økonomi kan bidra til vekst og sysselsetting ved å skape grunnlag for investeringer og innovasjon, lette tilgangen til større markeder og redusere betydningen av geografisk lokalisering og et lite hjemmemarked. Teknologiske gjennombrudd vil også være helt nødvendig for å få til grønn omstilling.

Det er flere byer og regioner i randsonen til Vestfold og Telemark som har betydning for næringsutviklingen i regionen. Det ligger for eksempel store muligheter i trianglet Horten-Kongsberg/Notodden-Grenland. I 2018 pendlet nesten 17 000 personer til Kongsberg, Drammen, Akershus vest og Oslo (SSB 2018c). Kongsberggruppen har nesten 1 000 ansatte i Horten. Ikke minst har Oslo-regionen betydelige ressurser i form av nasjonalt og internasjonalt sterke FoU-miljøer som er viktige for økt verdiskaping og innovasjon i Vestfold og Telemark.

Samhandling mellom utdanningsinstitusjonene og regionalt næringsliv

Universitet i Sørøst-Norge (USN) har åtte studiesteder i Vestfold, Telemark og Buskerud, og har som mål å bli landets mest arbeidslivsintegrete universitet. Universitetet ønsker å styrke samhandlingen med næringslivet for å få fram nye arbeidsrettede utdanningsprogram og FoUI-aktiviteter. Et viktig mål er å forsyne regionens arbeidsgivere med nyutdannede kandidater med relevant kunnskap, og å sørge for at de sysselsatte i regionen er kvalifisert for et arbeidsliv i endring som følge av digitalisering og ny teknologi (se også kapittelet om opplæring og kompetanse). Universitetet anslår selv at omtrent to tredeler av studentene rekrutteres fra og går tilbake til regionen. Universitetet bidrar også

til utviklingen av flere klynger, og innehar nasjonal og internasjonal spisskompetanse på enkelte områder. USN er særlig en motor for utvikling i Midt-Telemarkregionen. Det planlegges nå en forskningspark på Campus Bø som kan skape enda tettere samhandling med næringslivet.

Vestfold og Telemark er også tunge på yrkesfag og fagopplæring innen kompetanseområder som blir etterspurt av industrien. Innenfor grønn vekst og sirkulær økonomi er det gode forutsetninger for vekst. Det samme gjelder kultur- og naturbasert næringsliv. Innenfor området autonome skip og kjøretøy har universitetet, andre kompetansemiljøer og bedrifter felles prosjekter og gode muligheter for videre utvikling.

Vi må ta vare på samspillet mellom byer, tettsteder og distrikt

Byer, tettsteder og distrikt fyller ulike roller i verdiskapingen. Bærekraftige byer og sterke distrikter kan dra nytte av hverandre, og vi må ta vare på samspillet dem imellom for å utnytte vekstpotensialet i regionen. Store deler av eksportrettet næringsliv ligger utenfor de største byområdene, i bedrifter innenfor blant annet marine og maritime næringer, teknologi, energi, kraftkrevende industri og reiseliv. Det er en utfordring å videreutvikle aktiviteten i de stedbundne næringene, både gjennom helhetlig verdikjedeperspektiv og utnyttning av regionale fortrinn.

Distriktene i Vestfold og Telemark kjennetegnes blant annet av stor avstand til sentrale områder. Å kompensere for avstandsulempere har vært viktige strategier, både i den nasjonale distriktpolitikken og i fylkeskommuners og kommuners innsats for utvikling av distriktene. Tilgang til relevant kompetanse for å utnytte mulighetene og fortrinnene som finnes i distriktene er avgjørende. Fylkeskommunen har et særlig ansvar for at ressurser og kompetanse finner hverandre. Utøvelse av samfunnsutviklerrollen forutsetter at fylkeskommunen

utvikler en problemforståelse som gir ulik tilnærming til ulike utfordringer og muligheter.

De fleste arbeidsplassene ligger i byene. Byene er viktige i seg selv som motorer i utvikling av regionen og som næringsklynger med utviklingskraft. Byene er utgangspunkt for å skape synergieffekter mellom ulike næringer, tjenester og tilbud. Levende byer og tettsteder med et urbant tilbud er viktig for næringslivet, fordi det er et av premissene for å tiltrekke og beholde enkelte kompetansegrupper. Voksende pendlings- eller arbeidskraftoppland avspeiler at arbeidsplassene konsentreres i og omkring hovedbyene, at arbeidsstyrken blir mer spesialisert og at mobiliteten vokser. Arbeidstakere slår seg ikke nødvendigvis ned i den kommunen de arbeider i. For at denne utviklingen ikke skal baseres på transport med personbiler, er det viktig å lokalisere arbeidsplasser slik at de i størst mulig grad kan betjenes av et attraktivt kollektivsystem. Teknologisk utvikling vil også kunne redusere avstandsulempene, og skape nye muligheter for fjernarbeid og stedsuavhengige arbeidsplasser.

Kunnskap om sammenhengen mellom attraktive sentrum og tiltrekning av høy kompetanse er viktig for hvordan næringslivet i byene i Vestfold og Telemark utvikles i framtiden. Røtnes og Flatval (2018) har sett nærmere på hva som kjennetegner byer som vokser. De trekker fram at det er avgjørende at byene i årene framover klarer å tiltrekke seg både kunnskapsbaserte virksomheter og innbyggere med høyere og relevant kompetanse. Selv om en kunnskapsbasert virksomhet i prinsippet kan være hvor som helst, lokaliserer de fleste seg i økende grad i byene, og framfor alt i byenes sentrum eller nær byenes sentrale kommunikasjonsknutepunkt. Årsaken er at sentrumsnærhet gjør det enklere å holde på og tiltrekke seg nøkkelpersonell, som enten fortrekker å bo sentralt (det er vanlig blant unge) eller utenfor bykjernen (litt eldre). For virksomhetene er det viktig at de kommer lett til jobb uansett hvor de bor. Da blir lokalisering i sentrum av byene viktig, typisk nært knutepunkt for kollektivtransport.



Opplæring og kompetanse

Et godt opplæringstilbud er avgjørende for at barn og unge i Vestfold og Telemark skal sikres en trygg og sunn oppvekst som kvalifiserer alle til et godt voksenliv med deltakelse i samfunns- og arbeidsliv. Gjennomføringen i videregående opplæring øker, men det er fortsatt rundt 9 % av unge mellom 16-25 år som er uten og utenfor både utdanning og arbeid. Det er også en utfordring å utvikle et opplæringstilbud som sikrer tilstrekkelig og relevant kompetanse som møter behovene i det regionale arbeidsmarkedet.

God utdanning er både et mål i seg selv knyttet opp mot samfunnets og næringslivets behov, men og et virkemiddel for bedre helse, og utryddelse av fattigdom. Et viktig prinsipp i norsk utdanningspolitikk er livslang læring. Det bidrar både til å øke individets livskvalitet, gi større verdiskaping til samfunnet og øker fleksibiliteten i arbeidslivet. Dette prinsippet understøtter FNs bærekraftsmål, og gir grunnlag for utforming av opplæringstilbudet i regionen.

Gjennom opplæringsløpet må barn og unge i Vestfold og Telemark gjennom mange overganger og erfare mange skifter fra barnehage, grunnskole, videregående skole, høyskole til arbeidsliv. Tidlig innsats og et helhetlig og sammenhengende opplæringsløp, der kommunene, fylkeskommunen, lærebedriftene, høyere utdanning og arbeidslivet jobber sammen om god kvalitet i opplæringen og sikrer gode overganger, er avgjørende for å skape en bærekraftig region. Utdanningsinstitusjonene har også et stort ansvar for å sikre tilgang på relevant kompetanse som møter etterspørselen i det regionale arbeidsmarkedet.

Høy barnehagedekning

Det er stadig flere barn som går i barnehage. I 2018 hadde 92 % av barn mellom ett og fem år i Vestfold og Telemark barnehageplass – likt som landsgjennomsnittet. På starten av 2000-tallet hadde rundt 60 % av barna barnehageplass. Barnehagen er også viktig i integreringsarbeidet, blant annet i språkopplæringen. Selv om andelen øker for hvert år, er det fortsatt bare 86 % av innvandrerbarn mellom ett og fem år i Telemark og 80 % i Vestfold som har barnehageplass (SSB 2018m). I takt med at barnehagedekningen øker har barnehagen fått en sterkere rolle som utdanningsinstitusjon. Dette gjør at man i økende grad er opptatt av kvalitet i barnehagen. Internasjonal forskning peker på at barn som har gått i barnehager av høy kvalitet klarer seg bedre i skolen faglig og sosialt, og at barnehager av høy kvalitet har positiv effekt på barns livskvalitet i voksen alder, og på barns kognitive og sosiale utvikling.

Figur 8: Bærekraftsmål som er relevante for opplæring og kompetanse



Ferdigheter fra grunnskolen er viktig for videre utdanning

Skoleåret 2018-2019 var det 219 grunnskoler i Vestfold og Telemark. Nesten alle som går ut av grunnskolen fortsetter direkte over i videregående opplæring. Kunnskapen ved slutten av ungdomsskolen, målt i elevenes karakterer (omregnet til en sum grunnskolepoeng), har stor betydning for gjennomføringen av videre utdanning. Elever som har et høyt antall grunnskolepoeng fra ungdomsskolen fullfører videregående opplæring i langt større grad enn andre. Ungdomsskoleelever i Vestfold som avsluttet skolegangen i 2018 hadde i snitt 41,6 grunnskolepoeng, likt som landsgjennomsnittet. I Telemark var snittet 40,8 grunnskolepoeng. Mens grunnskolepoengene varierer mye mellom kommunene i Telemark, er fordelingen jevnere i Vestfold (Skoleporten 2019).



Stort potensial for å få flere til å fullføre videregående opplæring

Et av målene for grunnopplæringen er at alle elever og lærlinger som er i stand til det, skal gjennomføre videregående opplæring med kompetanse som kan verdsettes for videre studier eller i arbeidslivet. Av elevene som startet i videregående opplæring i 2013 fullførte 78,2 % av elevene fra Vestfold og 79 % av elevene fra Telemark med studie-, yrkes- eller grunnkompetanse i løpet av fem år. Dermed fortsetter den positive trenden med stigende gjennomføringsgrad i Vestfold og Telemark. Fullføringsgraden i regionen ligger litt over landsgjennomsnittet som er på 77,6 % (SSB 2019b).

Omtrent halvparten av elevene som startet videregående opplæring høsten 2018 valgte yrkesfaglige studieprogram. Gjennomføringsgraden på yrkesfaglige studieprogram er imidlertid langt lavere enn på studieforberedende. Blant

elever som startet yrkesfaglige studieprogram i 2013 hadde 69 % i Telemark og 65 % i Vestfold fullført med studie-, yrkes- eller grunnkompetanse fem år senere, mot over 85 % på studieforberedende studieprogram (SSB 2019b). En del av forskjellene i gjennomføring mellom studieforberedende og yrkesfag kan forklares med ulikheter i kunnskaps- og ferdighetsnivå fra grunnskolen på de to studieretningene, samt mangel på læreplasser. Det er også en del som slutter i det de går over fra yrkesfag til påbygging til generell studiekompetanse.

Overgangen mellom trinnene har svært mye å si for gjennomføringsgraden i videregående opplæring. Overgangen fra Vg2 på yrkesfaglige utdanningsprogram er en av de mest kritiske med tanke på økt gjennomføring. Vestfold og Telemark har hatt en økning i antall lærlinger de siste årene, men det er fremdeles søkere med godkjent grunnlag som ikke får læreplass. Årsakene til dette er flere, og for mange av disse søkerne vil det ta lengre tid enn ønskelig å

oppnå en yrkeskompetanse etter arbeidslivets behov, og faren for frafall øker jo lenger tid de må vente.

Lærlingordningen er en viktig rekrutteringskanal for faglært arbeidskraft i regionen. Vestfold og Telemark hadde i skoleåret 2018/2019 1 678 godkjente lærebedrifter (Nasjonalt register for lærebedrifter). I 2017 besto 2 025 lærlinger fag-/svenneprøven i Vestfold og Telemark.

Store sosiale forskjeller

Både antall grunnskolepoeng når elevene avslutter ungdomsskole og gjennomføring i videregående skole varierer mye med sosial bakgrunn. Elever i Vestfold og Telemark som har foreldre med høy utdanning har i snitt langt flere grunnskolepoeng og fullfører i mye større grad videregående opplæring enn elever med foreldre med lav utdanning. Levekårutfordringene i regionen, slik som lavt utdanningsnivå og lav deltakelse i arbeidslivet (se også kapittelet om levekår og integrering), er bakenforliggende påvirkningsfaktorer som legger mye av grunnlaget for disse sosiale forskjellene. Det er en viktig målsetning å jobbe for at levekårutfordringene ikke videreføres fra en generasjon til den neste.

De fleste elevene i Vestfold og Telemark trives på skolen

Opplæringsloven har som mål at alle elever og lærlinger skal utvikle kompetanse som gjør dem best mulig i stand til å være aktive deltakere både i samfunnet og i arbeidslivet. Kommunene og fylkeskommunen som skoleeiere har altså et samfunnsmandat som både gjelder å tilføre elevene faglig kunnskap, men også å bidra til at elever og lærlinger kan utvikle sin identitet i et inkluderende og mangfoldig fellesskap. I ny overordnet del av læreplanen som skal gjelde





fra skoleåret 2020-2021 ligger det en særlig forpliktelse for skolen og lærebedriften om å skape et godt og trygt læringsmiljø for alle. Det er også vektlagt at skolen skal ha fokus på og bidra til elevenes livsmestringsevne. Ungdataundersøkelsen som ble gjennomført på alle ungdomsskoler og videregående skoler i Vestfold og Telemark i 2017 og 2018 viser at de aller fleste er fornøyd med livene sine og trives på skolen. Samtidig rapporterer stadig flere både gutter og jenter om psykiske plager, og flere elever i ungdomsskolealder rapporterer om at de blir mobbet (se også kapittelet om folkehelse).

Ungdom utenfor opplæring og arbeidsliv

En gruppe det er grunn til å ha spesiell oppmerksomhet på, er den gruppen ungdom som har forlatt videregående opplæring uten å fullføre, og som verken er under annen utdanning eller i arbeid. Disse er særlig utsatt for å havne varig utenfor arbeidslivet. I Vestfold og Telemark utgjør denne gruppen 9 % av alle mellom 16 og 25 år (figur 9). Siden så å si hele årskull starter i videregående opplæring, vil en stor andel av denne gruppen ha vært innom videregående opplæring før de har falt fra. Et spørsmål er følgelig hva slags tilbud disse mottar og om det gjøres nok for å fange disse opp i den tiden de befinner seg i videregående opplæring.

Dette er en kompleks utfordring som krever samarbeid på tvers av sektorer og forvaltningsnivåer. Ettersom utenforskap har mange årsaker, er det også viktig at regionen har muligheter og tilbud for denne gruppen som favner bredt. Tilbud, tiltak og aktiviteter som foregår i frivillig sektor kan gi mulighet for å få en annen inngang tilbake til utdanning og arbeid.

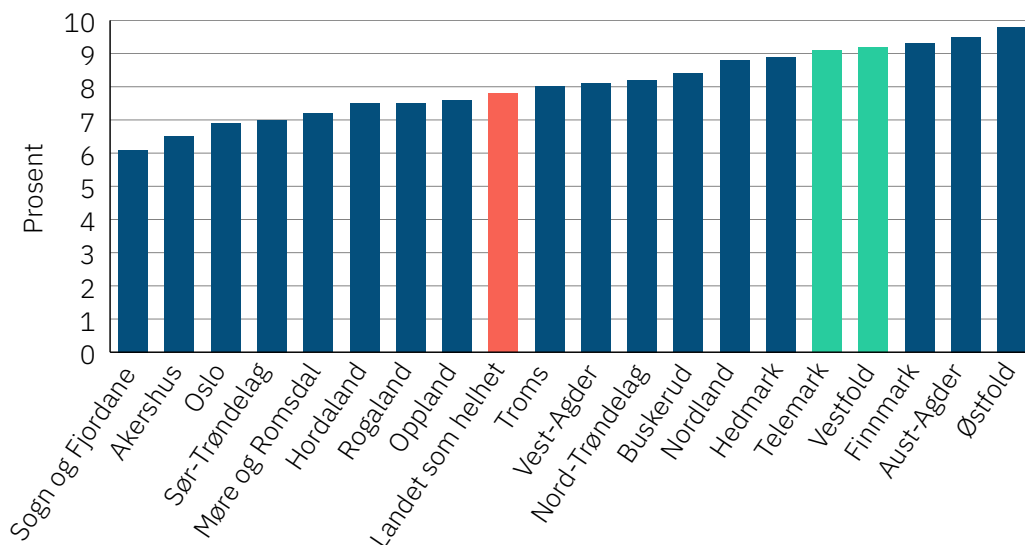
Omstilling og vekst krever ny kunnskap

Tilgang på nok og relevant kompetanse i alle deler av den nye regionen er en viktig forutsetning for innovasjon, omstilling og verdiskaping i Vestfold og Telemark. Fremover må vi regne med store endringer i kompetansebehovene, blant annet som følge av teknologisk utvikling, digitalisering og automatisering av oppgaver. Vi kan få et arbeidsmarked med økt etterspørsel etter særlig høyt utdannet arbeidskraft og lav etterspørsel etter personer uten formell kompetanse. Det vil kunne få særlig konsekvenser for vår region, som har et lavere utdanningsnivå enn mange andre fylker.

Vi vet allerede noe om hvordan samfunnsutviklingen påvirker de regionale kompetansebehovene framover, for eksempel at økningen i andelen eldre gjør at flere må arbeide innen helse og omsorg, og at størrelsen på fødselskullene sier noe om behov for arbeidskraft i oppvekstsektoren. Andre endringer vil komme som følge av fremtidige teknologiske, organisatoriske eller andre typer nyvinninger, som det er vanskelig å vite omfanget av. Dagens unge skal utdannes til jobber som ennå ikke finnes, mens de sysselsattes evne og mulighet til å tilpasse seg nye behov vil være avgjørende for næringslivets omstillingsevne i regionen.

Figur 9: Ungdom 16 til 25 år verken i eller bestått videregående opplæring, ikke i arbeid. 2017

Kilde: Skoleporten





Tilgangen på kompetent arbeidskraft følger bare delvis etterspørselen

Over flere år har virksomheter i Vestfold og Telemark rapportert om at tilgang til arbeidstakere med relevant kompetanse er mangelfull. I NHOs kompetansebarometer for 2017, som kartlegger egne medlemmers behov for kompetanse, svarte i overkant halvparten av de spurte medlemsbedriftene fra Vestfold og Telemark at de har et udekket behov for kompetanse (Rørstad m.fl. 2017). NAVs bedriftsundersøkelse for 2019 viser også at mange virksomheter i regionen opplever rekrutteringsutfordringer: 20 % av spurte bedrifter i Vestfold og Telemark svarer at de har mislyktes i å rekruttere arbeidskraft, eller har måttet ansette noen med lavere eller annen formell kompetanse. Det har vært særlig vanskelig å rekruttere folk innen bygg- og anlegg og helse- og sosialtjenester (NAV 2019d). Rekrutteringsproblemene i regionen er imidlertid relativt lave



Foto: Katja Kircher / mostphotos.com

sammenliknet med mange andre fylker. Dette skyldes blant annet at arbeidsledigheten i regionen også er høy.

Livslang læring og utforming av opplæringstilbudet

Det som påvirker tilgangen på kompetanse er utformingen av det formelle utdanningssystemet og læring i arbeids- og samfunnslivet ellers. I det hurtige digitaliserte samfunnet må det legges til rette for å mestre teknologiutviklingen, og behovet for livslang læring vil øke. Mye av denne omskoleringen og etter- og videreutdanningen må skje uten å ta folk ut av verdiskapende aktivitet, uavhengig av hvor i regionen de bor og arbeider. Det må derfor være stor grad av fleksibilitet i tilbudet som rignes. Undersøkelser fra NAV, NHO og KS viser alle at kompetanseheving blant dagens ansatte er bedriftenes viktigste strategi for å dekke kompetansebehovene. Det er imidlertid en utfordring at det er de med minst behov som tar mest etter- og videreutdanning. For eksempel er det en del voksne som mangler grunnleggende ferdigheter, slik som lesing, skriving, tallforståelse og digitale ferdigheter. Det viser seg å være særlig utfordrende å rekruttere denne gruppen inn til kompetansehevede tiltak.

Å utvikle et fagskoletilbud som er godt integrert med videregående opplæring, og som svarer opp arbeidslivets behov for kompetanse, er viktig i denne sammenheng. Fagskolen tilbyr høyere yrkesfagutdanning, og er i høy grad et utdanningstilbud som næringslivet etterspør, og som er attraktivt blant voksne arbeidstakere som ser behov for kompetansegivende etter- og videreutdanning. Fagskolen i Vestfold og Telemark vil fra 2020 være en av landets største fagskoler med omtrent 800 studenter. Skolen vil ha landets største elektroavdeling, men har også studietilbud innen byggfag, maskinfag, helsefag og maritime fag. Fagskolen har en omstillingsevne som gjør det mulig raskt å tilpasse seg

arbeids- og næringslivets behov. Det må også være et tett samarbeid med Universitet i Sørøst-Norge og andre tilbydere av høyere utdanning. Skal opplæringsinstitusjonene tilby et bærekraftig tilbud, må en hele tiden være i tett interaksjon med det arbeidslivet det skal bygges kompetanse for. Som nevnt i forrige kapittel har Universitetet i Sørøst-Norge mål om å bli landets mest arbeidslivsintegreerte universitet.

Tilgang til karriereveiledningstjenester av høy kvalitet er også avgjørende. Karriereveiledningstjenesten skal styrke den enkeltes evne og mulighet til å ta bevisste og velinformerte valg og samtidig balansere dette opp mot næringslivets behov og samfunnets utviklingstrekk. Karriereveiledning er viktig både tidlig i utdanningsløpet for å forebygge og redusere frafall og feilvalg i videregående opplæring, men må også styrkes mot arbeidslivet hvor vi i fremtiden vil møte hyppige krav til omstilling. Målrettet og hurtig kartlegging av kompetanse og veiledning for nyankomne innvandrere kan også bidra til bedre tilknytning til arbeidslivet for denne gruppen. I grunnskolene og de videregående skolene er det rådgivere som ivaretar karriereveiledning for elevene. Både Vestfold og Telemark har i tillegg karrieresentre for aldersgruppen fra 19 år og oppover. Totalt hadde karrieresentrene 2 613 samtaler i 2017. 95 % av brukerne oppgir at de var fornøyde med samtalen.

Fylkeskommunen har en sentral rolle i å tilpasse utdanningstilbudet til regionens næringsliv. I Vestfold og Telemark er næringer med høy innovasjonsgrad i vekst, og utviklingen setter store krav til endringer i kapasitet og innhold i det videregående utdanningstilbudet. Det gjelder særlig innen yrkesfag, der det over lengre tid har vært en ubalanse mellom etterspørsel og tilbud av arbeidskraft innen blant byggevirksomhet og helsesektoren. Samtidig er det vanskelig å forutse kompetansebehovene på lang sikt. Vi må derfor ha fleksibilitet i hvordan vi utformer opplæringstilbudet, og ikke la kortsiktige konjunkturer styre for mye.



Levekår og integrering

Vestfold og Telemark har utfordringer med relativt lav sysselsetting og høy arbeidsledighet, særlig blant unge og innvandrere. Regionen har landets høyeste andel barn i lavinntektsfamilier, og mange av disse har innvandrerbakgrunn. Det er viktig å få til en samordnet innsats for integrering og kvalifisering for å få flere med innvandrerbakgrunn i utdanning og arbeid.

Utdanning er en svært viktig forutsetning for å kunne konkurrere på arbeidsmarkedet og for å oppnå gode levekår. Høy deltagelse i arbeidslivet er en forutsetning for å sikre et bærekraftig velferdssamfunn. Arbeid er også viktig for helse, blant annet som en sosial arena som kan gi opplevelser av samhold, gjensidig anerkjennelse og skape og oppleve mening, og fordi arbeid gir den enkelte inntekt og økonomisk trygghet.

Høyest utdanningsnivå i sentrale kommuner

Utdanningsnivået i Vestfold og Telemark har økt kraftig de siste 20 årene. I 2018 hadde 29 % av innbyggerne over 16 år i Vestfold og Telemark høyere utdanning, mens andelen med videregående eller høyere utdanning var 72 % (SSB 2018g). Utdanningsnivået i regionen er imidlertid under landsgjennomsnittet.

Figur 10: Bærekraftsmål som er relevante for levekår og integrering



Kommuner med høy sentralitet har en større andel med høyere utdanning enn kommuner med lav sentralitet. Tønsberg, Færder og Horten har høyest andel, mens Drangedal, Hjartdal og Tinn har lavest andel. Unntaket er Bø kommune som er en kommune med lav sentralitet og mange med høyere utdanning.

Lav sysselsetting og høy arbeidsledighet

I oppgangskonjunkturen fram til 2008 økte sysselsettingsandelen både i Vestfold og Telemark og i landet som helhet. Fra 2008 til 2016 falt imidlertid andelen sysselsatte i hele landet. I 2017 og 2018 var det for første gang siden 2007 en liten økning i andelen sysselsatte i alle fylker (SSB 2018d). Til tross for dette, har den nye regionen sammen med Østfold og Agder den laveste andelen sysselsatte (i prosent av befolkningen 15-74 år) blant fylkene med 63 %. Landsgjennomsnittet er 67 %. Det er særlig

lav sysselsetting i alderen 20-40 år og blant innvandrere i Vestfold og Telemark sammenliknet med andre fylker.

I juni 2019 hadde Vestfold og Telemark den nest høyeste registrerte arbeidsledigheten i landet etter Østfold, med henholdsvis 2,6 % og 2,5 % ledige. Landsgjennomsnittet var på 2,1 % (NAV 2019a). Arbeidsledigheten er høyest blant innvandrere og personer under 40 år. Generelt er arbeidsledigheten høyest i de mest sentrale kommunene i regionen. I de mindre sentrale kommunene er ledigheten under landsgjennomsnittet. Hjartdal, Fyresdal og Vinje har lavest andel arbeidsledige, mens Horten, Tønsberg og Skien har den høyeste andelen.

Den relativt lave sysselsettingen og høye arbeidsledigheten blant unge og innvandrere i regionen må sees i lys av andre utviklingstrekk. For det første forsterkes dette av at det er lav utskifting av arbeidsstyrken i Vestfold og Telemark (SSB 2018e). De siste 15 årene har Vestfold og Telemark



hatt en av de største økningene i gjennomsnittsalder blant sysselsatte i landet. Fra 2003 til 2018 økte den med henholdsvis 1,9 og 1,7 år. I landet som helhet økte den med 1,3 år. Den nye regionen har også blant landets høyeste gjennomsnittsalder blant sysselsatte. For det andre er det økt konkurranse om jobber som særlig er aktuelle for utsatte grupper (ungdom, innvandrere med kort botid og personer med lav utdanning). Relativt stabilt høyt frafall fra videregående opplæring, særlig i yrkesfag, gjør at mange mangler grunnkompetanse som trengs for å holde fotfeste i arbeidslivet, samtidig som det blir stadig færre jobber der det ikke stilles krav til utdanning. Det er et stort potensial i å utvikle tilbud og koordinere oppfølging og arbeidsmarkeds- og kompetansehevedende tiltak som kan legge til rette for at usatte grupper i større grad kan delta i arbeidslivet.

Høy andel uføre

En del av de som er utenfor arbeidslivet mottar sosiale ytelser. Uføreytelser er stønadsordninger for å sikre inntekt til livsopphold for personer i aldersgruppen 18-67 år som har fått inntektsevnen varig nedsatt på grunn av sykdom, skade eller funksjonshemming. Både Vestfold og Telemark har en høyere andel uføre enn landet som helhet i alle aldersgrupper. Korrigert for alderssammensetningen er andelen uføretrygdede 13 % i Telemark og 12 % i Vestfold. For landet som helhet er andelen 10 % (NAV 2019b). De siste årene har økningen i antallet unge uføre fått mye oppmerksomhet. Ved utgangen av mars 2019 hadde NAV Vestfold og Telemark registrert til sammen 1 989 uføre i alderen 18-29 år av til sammen 34 335 uføre i regionen (NAV 2019c). Årsakene til å motta uføreytelser er sammensatte, og omfanget av uføretrygd er ikke bare en indikator på helsetilstand, men må sees i sammenheng med næringslivsutvikling, arbeidsplassutvikling og utdanningsnivå i regionen. Økte helseproblemer kan ikke alene forklare økningen for eksempel i andelen unge uføre.

Barnefattigdommen øker

Som i resten av landet øker andelen barn i lavinntektsfamilier. I 2017 bodde 15 % av alle under 18 år i Vestfold og Telemark i lavinntektsfamilier (SSB 2018f). Dette er en økning fra 12 % fem år tidligere. Etter ny regioninndeling er det ingen andre regioner med en så høy andel barn i lavinntektsfamilier som Vestfold og Telemark. Innvandrere er overrepresentert i denne statistikken. I landet som helhet har over halvparten av alle barn i lavinntektsfamilier innvandrerbakgrunn. Det er imidlertid stor variasjon etter landbakgrunn. Det har også skjedd en aldersforskyvning i lavinntektsgruppen over tid, der andelen eldre med lav inntekt har gått vesentlig ned, mens andelen yngre har økt betraktelig (Helsedirektoratet 2017).

Lav sysselsetting og høy arbeidsledighet blant innvandrere

Integrering handler om at innvandrere og deres barn skal få bruke ressursene sine og bidra til fellesskapet. Deltagelse i arbeidslivet er av mange sett på som den viktigste veien til god integrering. Å få flere gjennom utdanning og i jobb handler om muligheter for den enkelte så vel som samfunnets sosiale og økonomiske bærekraft. Får man flest mulig innvandrere i arbeid, vil det også bli lettere for innvandrerne å delta i andre deler av samfunnslivet, fordi arbeidet er grunnlaget for blant annet språk, trygghet og velferd. Innvandrerne er også en betydelig arbeidskraft for offentlig og privat sektor i regionen.

I 2017 var 58 % av innvandrerne i Vestfold og Telemark sysselsatte. I landet som helhet var andelen 61 %. Av de nye regionene er det bare Agder og Innlandet som hadde lavere sysselsetting blant innvandrere i 2017 enn Vestfold og Telemark. Arbeidsledigheten er også mer enn tre ganger så høy blant innvandrere som i den øvrige befolkningen i Vestfold og Telemark (IMDI 2019).





Foto: Robert Kneschke / mostphotos.com

Sysselsettingen er ikke overraskende høyest blant arbeidsinnvandrere og lavest blant flyktninger og familieinnvandrede. Introduksjonsordningen for nyankomne flyktninger har siden 2004 vært Norges største og viktigste integreringstiltak. Flyktninger som har fått oppholdstillatelse i Norge, skal skoleris slik at de kan delta i arbeidsmarkedet. I Vestfold og Telemark var henholdsvis 55 % og 48 % av deltakerne som avsluttet introprogram i 2014 i arbeid eller utdanning året etter. I landet som helhet var andelen 58 % (IMDI 2019).

Lav sysselsetting og høy arbeidsledighet blant innvandrere i Vestfold og Telemark henger sammen med at vi har en større andel innvandrere som har kommet på grunn av flukt eller familieinnvandring enn mange andre fylker. I tillegg har regionen et arbeidsmarked som er vanskelig å komme inn på, ettersom sysselsettingen er lav og arbeidsledigheten er høy også i befolkningen for øvrig.

Manglende grunnleggende ferdigheter hindrer integrering

Blant flyktninger og personer som kommer til Norge som følge av familiejenforening, er det en stor andel som har svake grunnleggende ferdigheter, slik som å kunne lese, skrive og regne. Den høye og økende andelen innvandrere i Vestfold og Telemark som har kommet som flyktninger eller deres familiejenforente, innebærer at mange vil trenge god opplæring i grunnleggende ferdigheter for å kunne integreres på arbeidsmarkedet. Samtidig viser analyser av levekårsundersøkelsen Ung i Telemark 2018 at ungdommer med innvandrerbakgrunn i Telemark har et stort utdanningsdriv: sammenliknet med ungdom uten innvandrerbakgrunn velger de i større grad studiespesialiserende utdanningsprogram, flere sikter mot høyere utdanning, de bruker mer tid på skolearbeid og foreldrene deres mener i større grad at det er viktig med høyere utdanning (Kristiansen 2018).

Det er mange aktører som er involvert i integreringen av nyankomne flyktninger og innvandrere. Dersom integreringen skal lykkes, er vi avhengige av et godt samspill og tett og velfungerende samarbeid mellom ulike ansvarlige aktører. Det er for eksempel en utfordring at for mange innvandrere begynner i videregående opplæring uten å være tilstrekkelig kvalifisert på forhånd, og at for få voksne innvandrere begynner i videregående skole på grunn av manglende tilrettelegging. Det er en stor utfordring å utnytte mulighetsrommet, å tenke langsiktig og individorientert nok, og å koordinere innsatsen på tvers av sektorer og forvaltningsnivåer. Det er varslet at fylkeskommunene vil få et større ansvar i dette arbeidet framover (Kommunal- og moderniseringsdepartementet 2018b).



Slik lever vi i Vestfold og Telemark

Befolkningsutvikling

Vestfold og Telemark har lavere befolkningsvekst enn de fleste andre regioner i landet. Det er bykommunene og tettstedene som har størst vekst, mens flere av distriktskommunene har hatt nedgang i folketallet. Infrastrukturutbygging gir et mer attraktivt transporttilbud, korter ned reisetiden og gir tilgang til større arbeidsmarkeder. Det kan gi økt befolkningsvekst. I årene som kommer vil andelen eldre øke mye, særlig i distriktene. Utviklingen av kompakte by- og tettsteder vil være viktig for å effektivisere offentlige tilbud og tjenester, blant annet til eldre.

1. januar 2019 bodde det 424 402 personer i Vestfold og Telemark. Etter ny regioninndeling er dette landets sjette største region, målt i antall innbyggere. Folketallet økte med 1 953 personer eller 0,5 % fra året før. I landet som helhet var veksten på 0,6 %. Veksten i regionen er lav, særlig i Telemark, og i 2018 hadde både Oslo, Viken, Agder og Trøndelag høyere befolkningsvekst enn Vestfold og Telemark (SSB 2018h).

Figur 11: Bærekraftsmål som er relevante for befolkningsutvikling



Innvandring er den viktigste driveren for befolkningsveksten

Antall fødte, døde, innflyttere og utflyttere bestemmer befolkningsutviklingen. Vestfold og Telemark har de siste årene hatt et lite, men stadig mindre fødselsoverskudd (figur 12). Kvinner i Vestfold og Telemark får i snitt 1,56 barn hver. I likhet med i landet som helhet, har fruktbarheten gått kraftig ned de siste årene, og har ikke vært så lav siden starten av 1980-tallet (SSB 2019c). I all hovedsak er det derfor nettoinnflytting som har gitt befolkningsvekst i den nye regionen. Størsteparten av innflytterne er innvandrere. Hvert år har Vestfold og Telemark hatt en nettoinnvandring på i overkant av 2 000 personer, men i løpet av de to siste årene har tallet nesten blitt halvert. Arbeidsinnvandring har lenge vært den viktigste årsaken til innvandring til Norge, men antallet arbeidsinnvandrere har falt betydelig etter 2011 (SSB 2018i).

I 2018 var netto innenlands flytting til Vestfold og Telemark fra andre fylker på rundt 700 personer. Den innenlandske inn- og utflyttingen i regionen skjer særlig til og fra Buskerud, Akershus og Oslo (SSB 2018j). Framover vil folketallet i Vestfold og Telemark som helhet trolig øke langsommere enn tidligere, på grunn av lavere fødselstall og lavere innvandring.

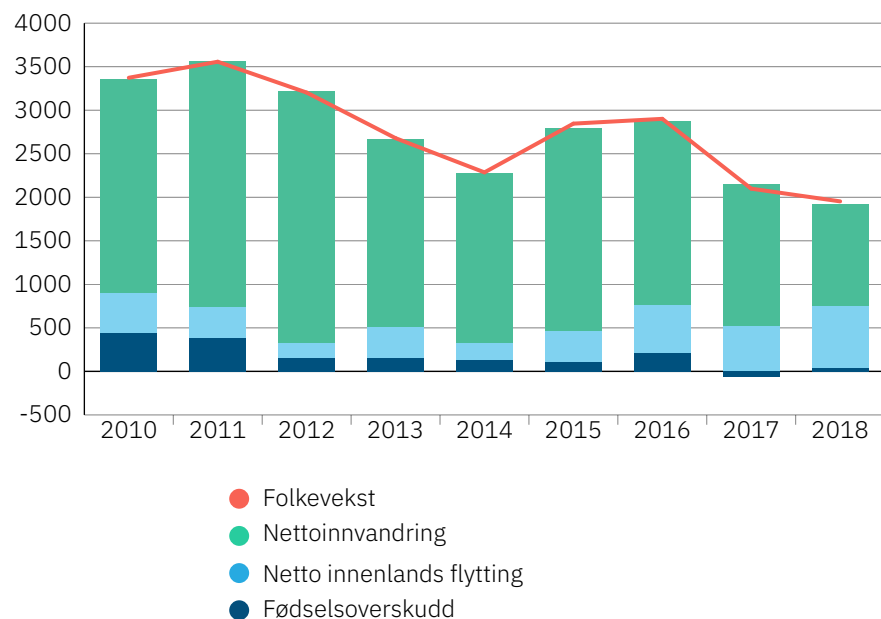
Andelen innvandrere bosatt i Vestfold og Telemark øker

Selv om innvandringen til Vestfold og Telemark har vært lav i nasjonal målestokk, og gått ned de siste årene, øker andelen bosatte innvandrere for hvert år. Det endrer næringslivet, arbeidslivet og samfunnet i regionen. Ved inngangen til 2019 var 12 % av befolkningen i Vestfold og Telemark innvandrere. Dette er en økning fra 8 % i 2010. I tillegg er 3 % av



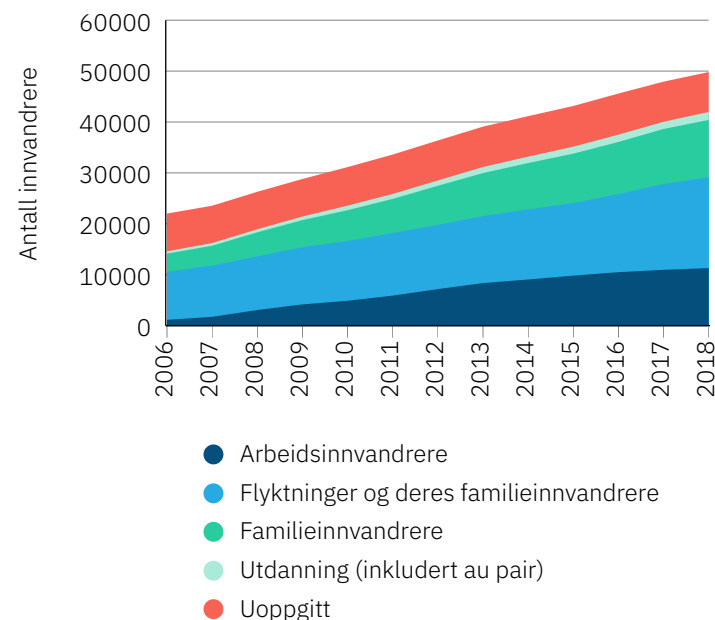
Figur 12: Folkevekst i Vestfold og Telemark 2010–2018 etter fødselsoverskudd, innenlands flytting og innvandring

Kilde: SSB (2018h)



Figur 13: Antall innvandrere bosatt i Vestfold og Telemark etter innvandringsgrunn

Kilde: IMDI (2019)



befolkningen norskfødte med innvandrerforeldre. Den nye regionen har likevel en lavere andel innvandrere enn landet som helhet, der andelen er 14 % (IMDI 2019).

Figur 13 viser at flukt og familieinnvandring er de vanligste innvandringsgrunnene blant innvandrere bosatt i Vestfold og Telemark. Antallet innvandrere med slik innvandringsbakgrunn har økt betydelig de siste årene.

Vestfold og Telemark har en høyere andel innvandrere som har kommet som flyktninger eller deres familieinnvandrede enn landet som helhet, mens andelen arbeidsinnvandrere er lavere (IMDI 2019).

I den nye regionen er det Sandefjord som har den høyeste andelen innvandrere, med 15 %. Sammenliknet med andre kommuner i Vestfold og Telemark har Sandefjord

en høy andel arbeidsinnvandrere, særlig fra Polen og Litauen. En annen kommune med høy andel innvandrere, er Skien, med 13 % innvandrere. Blant disse er halvparten flyktninger og deres familieinnvandrede, mens bare 15 % er arbeidsinnvandrere. I flere av distriktskommunene i Telemark utgjør innvandrerne bare rundt 8 % av befolkningen. Det gjelder for eksempel Hjartdal, Kviteseid, Tokke, Bamble og Siljan.



Befolkningsutvikling i kommunene

Figur 14 viser at de aller fleste, 84 % av innbyggerne i Vestfold og Telemark, bor i mellomstore bykommuner eller kommuner nær disse (sentralitet 2 og 3¹). Dette omfatter alle kommunene i Vestfold, samt Skien, Porsgrunn og Bamble i Grenland. 10 % bor i småbykommuner eller nær disse (sentralitet 4), mens 6 % av innbyggerne bor i en av de ni kommunene med lavest sentralitet (5 og 6) (SSB 2018h).

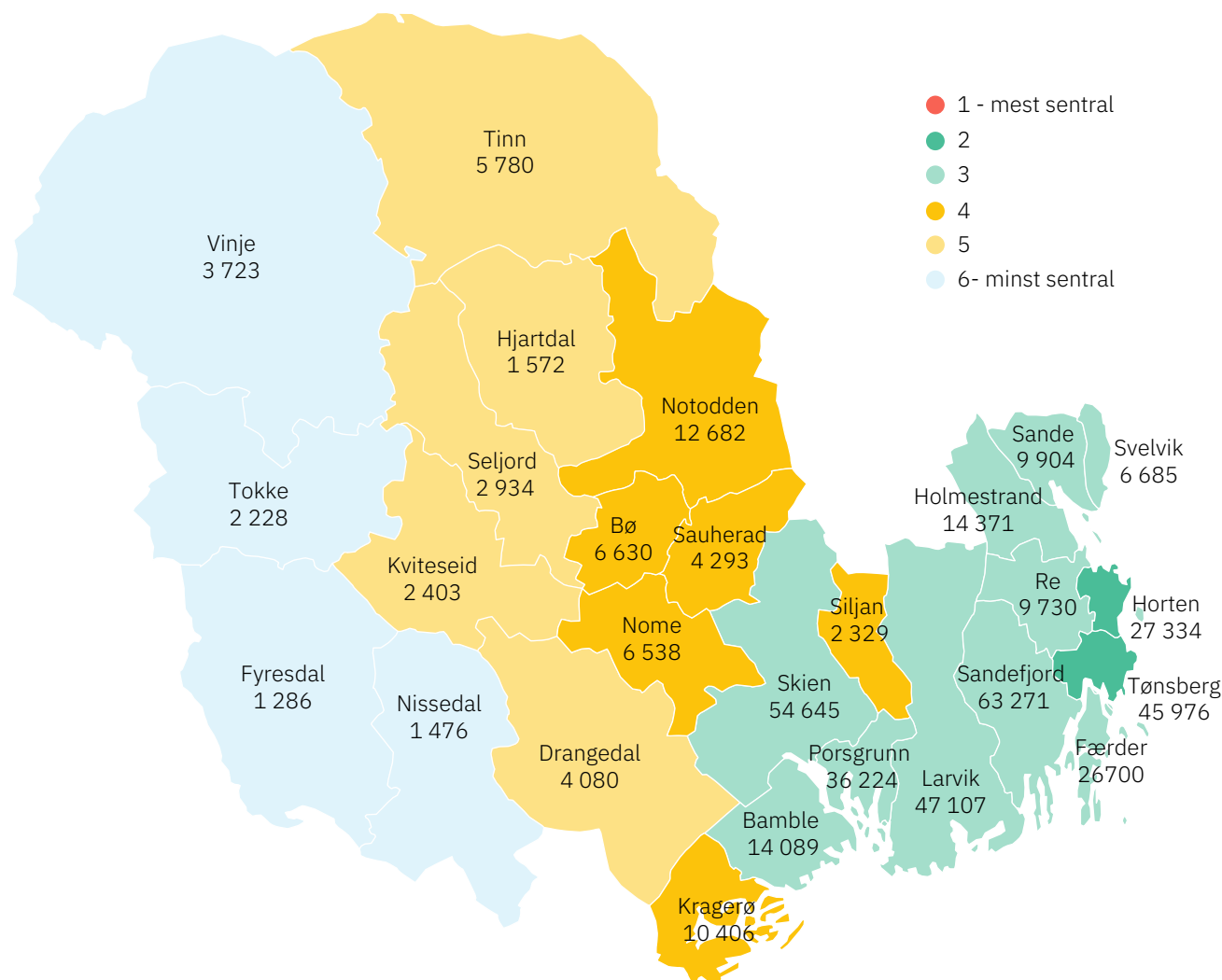
Størst befolkningsvekst i sentrale bykommuner

Figur 15 viser at 15 av 27 kommuner har hatt vekst i folketallet de siste fem årene. Den største veksten finner vi i Bø (11 %), Tønsberg (10 %) og Sande (8 %). Generelt er det de største bykommunene med høy sentralitet og større arbeidsmarkedsregioner som har vokst mest de siste årene. Unntaket er Bø kommune, som har lav sentralitet, men der veksten er knyttet til et variert næringsliv, universitet og kort vei med jernbane, buss og bil til alternative arbeidsmarkeder. Et annet unntak er Sande kommune som er en del av bo- og arbeidsmarkedsregionen rundt Drammen og Oslo, og tar del i denne veksten. Dobbeltsporet jernbane og ny stasjon i Holmestrand medfører at bo- arbeidsregionen utvides, og veksten øker også i Holmestrand. De fleste kommunene i Øst- og Vest-Telemark har hatt nedgang i folketallet de siste fem årene. Mange av disse kommunene har lav grad av sentralitet, og er del av mindre arbeidsmarkedsregioner.

¹ SSBs sentralitetsindeks. Sentralitet defineres både av reisetid inn til et senter og reisetid ut fra et senter. Dette gjør at sentralitet dels bestemmes av om folk bor tett på arbeidsplasser og tjenestene på et sted, og hvor mange arbeidsplasser og tjenester det er mulig å nå med en reisetid på 90 minutter. Dette gjør at en forholdsvis stor by som ligger relativt isolert til, vil ha lavere sentralitet enn en by av mindre størrelse som ligger nær andre folkerike kommuner.

Figur 14: Folketall per 1.1.2019 i hver kommune i Vestfold og Telemark etter sentralitet

Kilde: SSB (2018h)





Nettoinnvandring til alle kommuner

Figur 15 viser også at alle kommunene i Vestfold og Telemark har hatt nettoinnvandring de siste fem årene. Innvandring har særlig vært viktig i distriktskommunene i Telemark, som uten innvandring ville hatt en ytterligere nedgang i folketallet. I alle kommunene i Vestfold, samt Bø, har både innvandring og innenlandsk nettoinnflytting bidratt til vekst i folketallet.

Mest flytting mellom felles bo- og arbeidsmarkeder

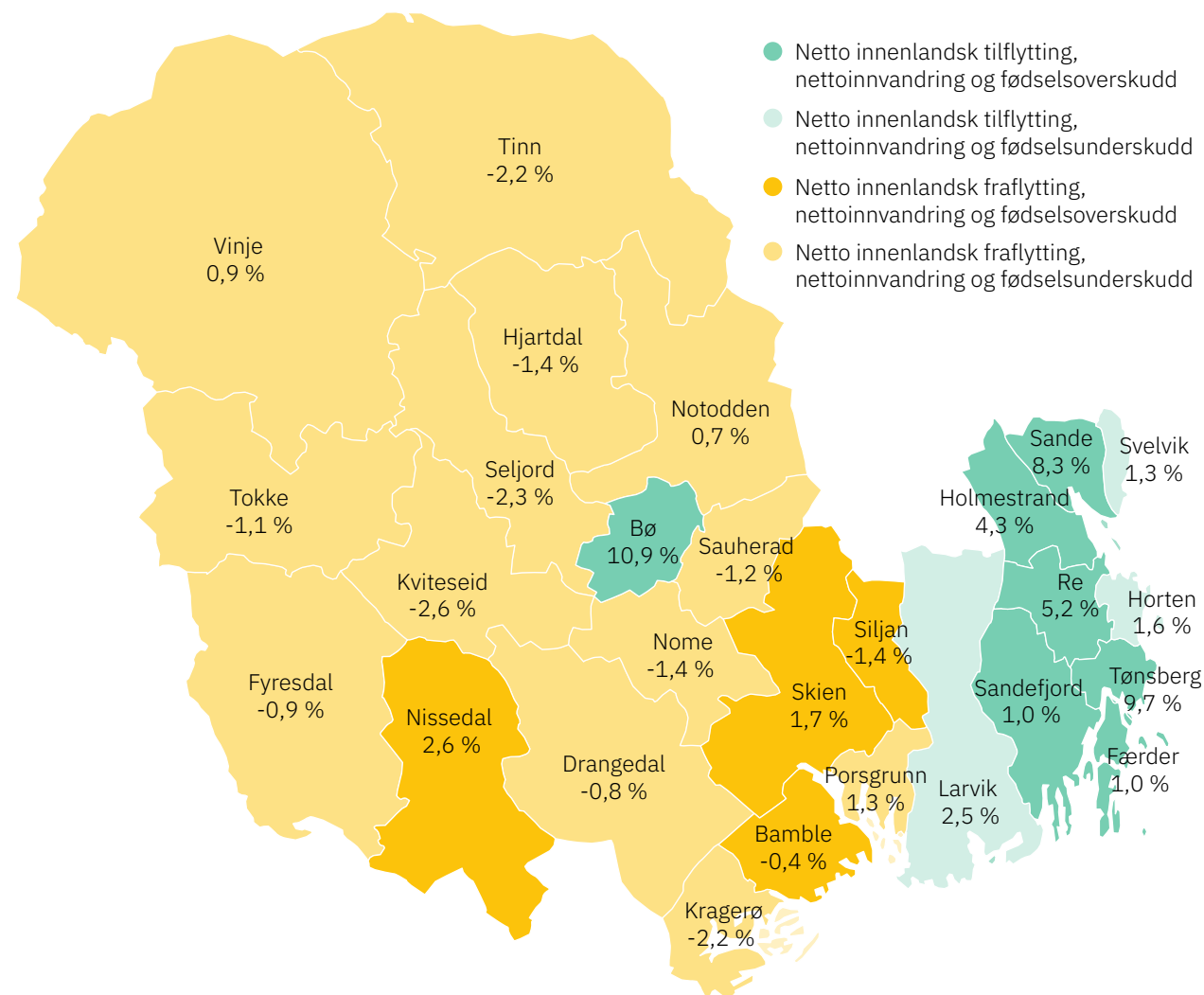
Flyttestrømmene er størst mellom kommuner som fremstår som felles bo- og arbeidsmarkedsregioner, og de aller fleste flyttingene skjer innad i Vestfold og Telemark. Flyttingen går sjelden bare en vei. For eksempel er det nesten like mange som flytter fra Skien til Porsgrunn, som fra Porsgrunn til Skien, eller fra Larvik til Sandefjord og omvendt. Mange av kommunene i Telemark har også flyttetap til Grenland. Kommunene i Vestfold og Telemark har også betydelige flyttestrømmer til og fra Oslo-området. De fleste kommunene har hatt flyttetap til Oslo de siste årene (PANDA 2018). Flyttetilbøyeligheten er større blant innvandrere og norskfødte med innvandrerforeldre enn i den øvrige befolkningen.

Bedre infrastruktur kan øke befolkningsveksten

Økt befolkningsvekst er viktig for at Vestfold og Telemark skal være en slagkraftig region. Tilgang til arbeid vil over tid styre hvilke regioner har befolkningsvekst. Karriere- og utdanningsmuligheter er et viktig flyttemotiv for mange, samtidig som gode oppvekstmiljø for barn og nærhet til familie og venner også spiller en sentral rolle. Tilbud om attraktive jobber for to er ofte avgjørende forutsetning

Figur 15: Prosentvis befolkningsvekst 2015–2019 fordelt på innenlandsk flytting, innvandring og fødselsoverskudd

Kilde: SSB (2018h, 2018k)





for å flytte. Mange distriktskommuner med begrenset tilknytning til en større arbeidsmarkedsregion opplever nedgang i folketallet. Det er særlig høy utflytting av unge mennesker. Landbruket spiller også en viktig rolle for bosetting og sysselsetting i store deler av regionen, og særlig i distriktskommunene. Med bedre infrastruktur kan en større andel yrkesaktive i distriktene nå flere lokale

arbeidsmarkeder. Det er også til fordel for næringslivet, som får et bredere rekrutteringsgrunnlag, og bedre muligheter for nyetableringer, innovasjon og vekst. Med ny E18 og ny dobbeltsporet jernbane ligger det også muligheter for økt vekst i mer sentrale kommuner. Vestfold og Telemark kan avlaste det sentrale østlandsområdet, både når det gjelder forventet befolkningsvekst og utvikling av arbeidsplasser.

Bosettingsmønsteret sentraliseres

Sentralisering er både en internasjonal, nasjonal og regional trend. Stadig flere, særlig unge, bor i byer og tettbygde områder. Samtidig øker andelen eldre, først og fremst i spredtbygde områder. I Vestfold og Telemark vokser de enkelte byene, kommunesentrene og tettstedene så godt som uavhengig av utviklingen i kommunen som helhet. Befolkningsveksten kommer altså der det bor flest folk fra før. Det kan være flere forklaringer på dette, blant annet at eldre velger å flytte fra utkantsteder til mer sentrale steder med større tilbud. Dette bildet er særlig tydelig i de mindre kommunene, mens de større byene med høyest brutto vekst preges av varierende grad av byspredning. Eksempler på kommunesentre som vokser på tross av at kommunen har opplevd nedgang i folketallet, er Kviteseid sentrum. I perioden 2015-2019 var det befolkningsvekst i Kviteseid sentrum, mens kommunen samlet sett opplevde befolkningsnedgang på nesten 3 %.

I 2040 vil det være over 470 000 innbyggere i Vestfold og Telemark

Hovedalternativet i SSBs befolkningsframskrivninger tilsier at det vil bo over 470 000 personer i Vestfold og Telemark i 2040. Dette er en økning på nesten 50 000 innbyggere fra dagens innbyggertall, eller en vekst på 12 % (SSB 2018). Framskrivningene er i all hovedsak en videreføring av

befolkningsutviklingen i den enkelte kommune det siste tiåret. Dette innebærer at veksten i folketallet først og fremst i kommer i sentrale strøk i Vestfold og Telemark, mens mange distriktskommuner i Telemark får nedgang i folketallet. Det er imidlertid stor usikkerhet i framskrivingene, særlig knyttet til omfanget av fremtidig innvandring, der det kan skje store endringer på kort tid, samt usikkerhet knyttet til framtidige fødselstall. Framskrivningene tar heller ikke hensyn til planlagte endringer lokalt som kan ha betydning for befolkningsutviklingen. Eksempler på dette er framtidig næringsutbygging og nye samferdselsprosjekter.

Generelt har SSBs befolkningsframskrivninger overestimert befolkningsveksten i både Vestfold og Telemark. Synkende innvandring og fødselstall i landet som helhet får også betydning for befolkningsutviklingen i Vestfold og Telemark. Det er grunn til å tro at flere kommuner må planlegge for nedgang i folketallet, med lavere innvandring og færre fødsler, enn hva som er tilfellet i dag. Mindre fødselskull vil for eksempel få konsekvenser for dimensjonering av barnehage- og skoletilbudet i årene som kommer.

Sterk aldring i distriktene framover

At andelen eldre øker er en av de sikre trendene i befolkningsutviklingen framover. Det skyldes at levealderen stadig øker, og at det er store fødselskull som blir en del av den eldre befolkningen i årene som kommer. Andelen eldre øker i hele landet. I 2019 var 17 % av befolkningen i Vestfold og Telemark 67 år og eldre. Etter ny regioninndeling gir dette den tredje høyeste andelen eldre av alle regionene. Hovedalternativet i SSBs befolkningsframskriving viser at andelen 67 år og eldre i regionen vil øke til om lag 25 % i 2040.

Figur 16 viser at andelen eldre øker mest i distriktskommunene. I en del kommuner i Telemark vil rundt 30 %





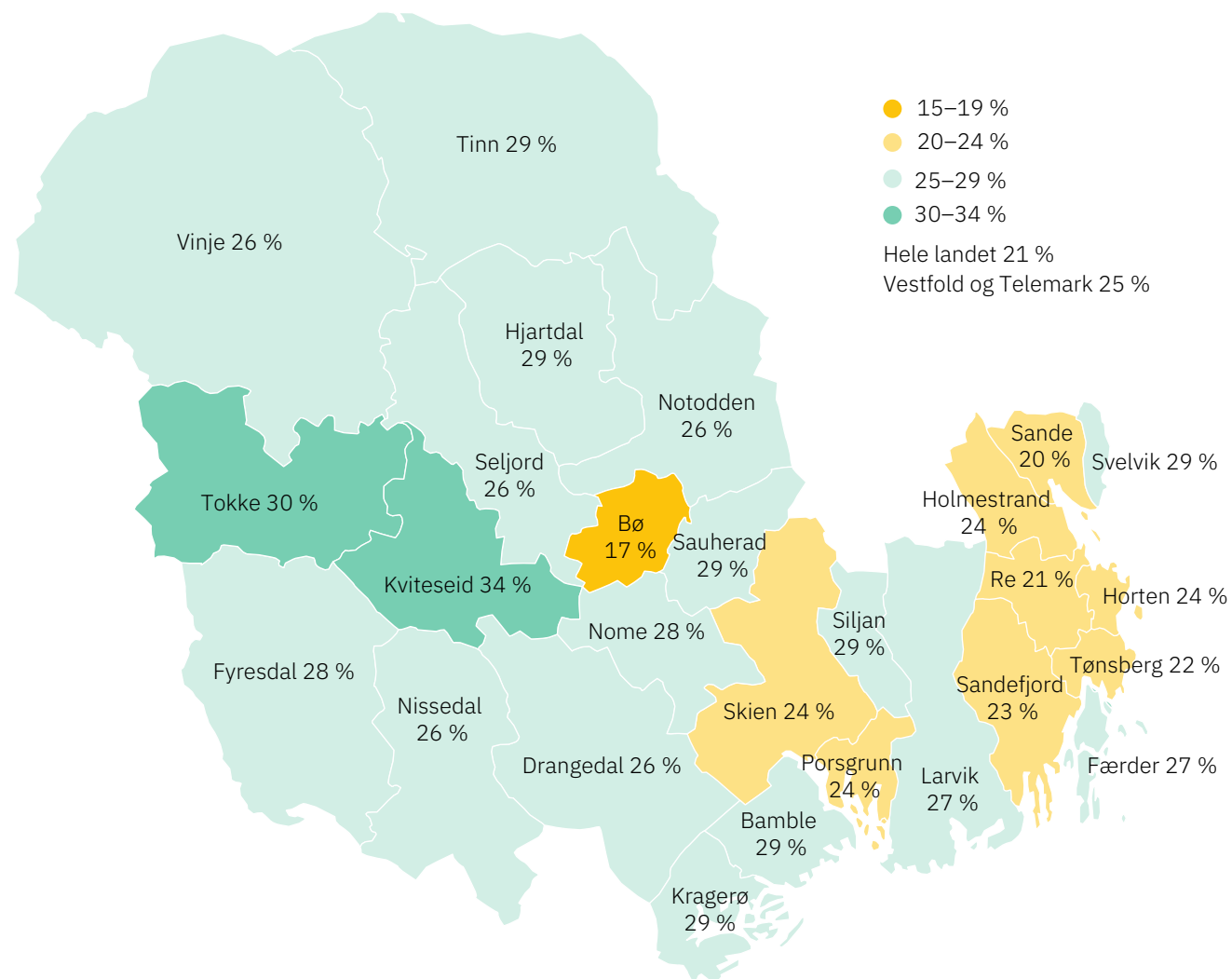
av innbyggerne være over 67 år i 2040. Sentraliseringen forsterker dette, ettersom unge personer i fruktbar alder flytter til bynære strøk. Dermed blir barna deres også født i mer sentrale strøk. De eldre er mer bofaste, og blir igjen i distriktskommunene.

Eldrebylgen vil føre til at omsorgsbyrden øker kraftig i årene som kommer, og utfordrer bærekraften i velferdsordningene våre. Selv om alle kommunene i Vestfold og Telemark vil merke dette, gjelder det særlig distriktskommunene i Telemark. Dette innebærer at det blir flere personer i pensjonsalder og flere personer i aldersgrupper som har et høyt forbruk av pleie- og omsorgstjenester per person i arbeidsfør alder. Dette er en utvikling vi kan forvente selv om bedre helse og økt mestring blant eldre skulle resultere i forlenget arbeidsdeltakelse og økt selvstendighet. Dette kan by på store utfordringer for mange kommuner, ettersom det vil bidra til et stort press på offentlige tjenester og økt etterspørsel etter arbeidskraft innen helse og omsorg. Dette gir et behov for effektivisering og utvikling av offentlige tjenester, både gjennom digitale verktøy og utvikling av annen velferdsteknologi. Dersom sentraliseringen fortsetter, med høy utflytting av unge voksne, vil også stadig færre eldre bo nær voksne barn, med den betydningen dette har for tilgang på uformell omsorg. Dette er særlig aktuelt for distriktskommuner som ligger langt fra høyere utdanningsinstitusjoner (Rogne & Syse 2017).

Kommunene kan tilrettelegge for boligløsninger for eldre som løser noen av disse utfordringene. Ved å legge til rette for boliger som er tilpasset de eldre i sentrum av byer og tettsteder, kan man både effektivisere kommunens tilbud og tjenester, samtidig som det øker mulighetene for den enkelte til å oppsøke aktiviteter, delta i samfunnet og klare seg selv lengst mulig.

Figur 16: Andel av befolkningen over 67 år i 2040. Hovedalternativet (MMMM) i SSBs befolkningsframskrivinger

Kilde: SSB (2018l)





Folkehelse

Folkehelsen i Vestfold og Telemark, slik som sosiale helseforskjeller og fysisk og psykisk helse, påvirkes av samfunnsforholdene. Å skape god helse og trivsel for alle ved å utvikle gode og helsefremmende lokalsamfunn og legge til rette for at innbyggerne kan ta ansvar, delta, være aktive, ta sunne valg, mestre og ta kontroll over egen hverdag, vil være viktig i folkehelsearbeidet i den nye regionen.

Innenfor bærekraftig utvikling står menneskenes behov og muligheter i sentrum. En befolkning som trives og som har god helse er en av samfunnets viktigste ressurser. Helse skapes i hverdagslivets ulike settinger – der folk lever sine liv, bor, jobber, leker, lærer og elsker. ... (WHO 1986). Folkehelsearbeidet skal fremme befolkningens helse, trivsel, gode sosiale og miljømessige forhold og bidra til å forebygge psykisk og somatisk sykdom, skade eller lidelse (Folkehelseoven 2012). Man skal være særlig oppmerksom på å fremme utvikling som utjevner sosiale helseforskjeller.

Folkehelsen i Vestfold og Telemark endrer seg i takt med utviklingstrekk i samfunnet. Lengre liv, bedre behandling av sykdom og skader, bedre tilgang på og bevissthet omkring næringsrik mat, og færre alvorlige skader og ulykker er resultater av en langsiktig, tverrsektoriell innsats lokalt, nasjonalt og globalt. Samtidig er ikke alle utviklingstrender like positive. Psykiske helseplager, og muskel- og skjelettplager, som er de viktigste årsakene til sykefravær, henger blant annet sammen med nære faktorer som stress, svak sosial støtte, kosthold og stillesitting. Disse faktorene henger igjen sammen med forhold i arbeidslivet og teknologisk utvikling, familieforhold og andre sosiale mønstre.

Høy levealder, men store sosiale helseforskjeller

Levealderen i Vestfold og Telemark har aldri vært så høy som nå, og de aller fleste får mange år med god livskvalitet, uten sykdom og plager. Ungdata-undersøkelsen, som 20 000 ungdommer i Vestfold og Telemark svarte på i 2017/2018, viser at de aller fleste ungdommene opplever at de har god fysisk og psykisk helse, og er godt fornøyd med livet de lever. Folkehelseundersøkelsen 2015, som er gjennomført i Vestfold blant personer over 18 år, viser også at mer enn 8 av 10 vestfoldinger sier at de er fornøyd med tilværelsen. Tilfredsheten øker med alder, og er høyest blant de eldste.

Samtidig er det systematiske ulikheter i livskvalitet, helse og levekår etter sosial status, basert på utdannings- og inntektsnivå. For eksempel lever personer i Vestfold og Telemark med høyere utdanning i snitt 7 år lengre enn personer som kun har grunnskoleutdanning (se figur 18). Fra måleintervallet 2005–2011 til 2010–2016 har gjennomsnittlig forventet levealder for personer i Telemark med grunnskole som høyeste utdanning blitt redusert med 0,3 år, mens den har økt med 0,4 år blant telemarkinger med

høyere utdanning. Dette viser at levealdersforskjellene etter utdanning har økt i løpet av 2000-tallet (Norges helse 2018).

Grunnlaget for god helse gjennom livet blir lagt både før og under svangerskap og i tidlige leveår. Utgangspunktet fra barneårene påvirkes videre i oppvekst og gjennom hele livsløpet. Ungdata-undersøkelsen viser store helseforskjeller etter ungdommens sosioøkonomiske bakgrunn. Ungdommer fra familier med lav sosioøkonomisk status har et mer problematisk forhold til foreldre og venner, trives dårligere på skolen, har oftere fysiske og psykiske helseplager og er mer pessimistiske med tanke på framtiden enn ungdom som vokser opp i familier med høy sosioøkonomisk status.

De store og økende sosiale forskjellene, med økt ulikhet i helse, ser vi ikke bare i Vestfold og Telemark, men også i landet som helhet. Faktorer som økt barnefattigdom og økt utenforskap kan bidra til denne negative utviklingen. Levekårsutfordringene som er beskrevet i kapittelet om levekår og integrering er bakenforliggende påvirkningsfaktorer som legger mye av grunnlaget for de sosiale helseforskjellene.

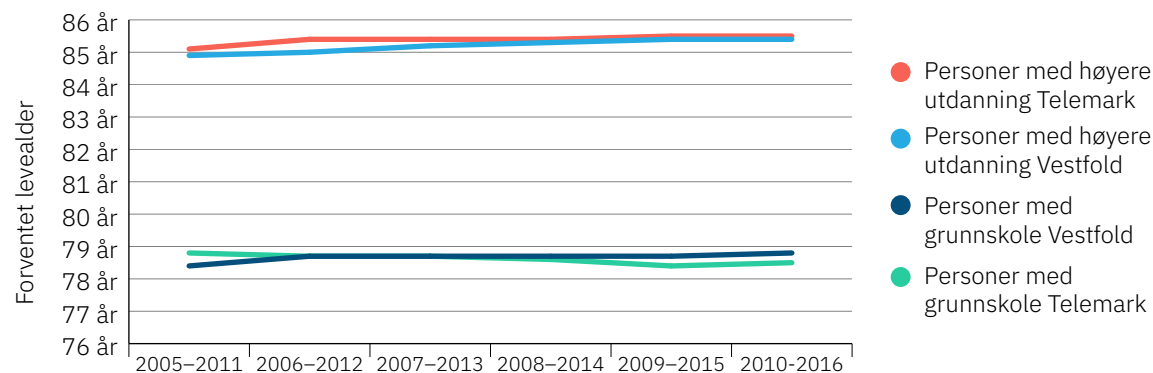
Figur 17: Bærekraftsmål som er relevante for folkehelse





Figur 18: Forventet levealder etter utdanning.

Kilde: Norgeshelsa 2018



Mange med psykiske helseutfordringer

God psykisk helse er tett knyttet opp mot god livskvalitet, som blant annet kjennetegnes av en opplevelse av trivsel og mening med tilværelsen, evne til å mestre hverdagens utfordringer og bidra til samfunnet rundt seg. Samtidig som Ungdata-undersøkelsen forteller at ungdom flest har det godt både fysisk og psykisk, så svarer stadig flere ungdommer i Vestfold og Telemark at de har psykiske plager. Det er langt flere jenter enn gutter som svarer at de har psykiske plager, men økt omfang ser vi både hos jenter og gutter. I 2017/2018 svarte 16 % av ungdomsskoleelevene og elever på Vg1 at de har høyt nivå av psykiske plager. Symptomer på psykiske plager øker i løpet av ungdomsskolen og ser ut til å flate noe ut på videregående skole.

Dybdeanalyser av Ungdata-materialet viser at psykiske plager har en sterk sammenheng med skolestress, og at både skolestress og psykiske plager henger tydelig sammen med ungdommenes relasjon til skolen.

Årsakssammenhengene går sannsynligvis begge veier: god psykisk helse øker muligheten til å klare seg på skolen, mens et godt forhold til skolen kan bidra til god psykisk helse. Det er jenter som oppgir høyest nivå av både psykiske plager og skolestress, men det er guttene som har det største frafallet fra videregående opplæring.

Funn fra Folkehelseundersøkelsen 2015 i Vestfold, viser at psykiske plager ser ut til å nå sitt høyeste nivå for kvinner rundt 20-21 år gamle og for menn rundt 6-8 år senere. Vestfold og Telemark er på landstoppen når det gjelder bruk av helsetjenester og legemidler som følge av psykiske plager

og lidelser. Å være ensom gjør oss mer utsatt for fysiske og psykiske sykdommer og tidlig død. Ungdata-undersøkelsen viser at 9 av 10 ungdommer i vår region har fortløpige venner, selv om mange også opplever at de er ensomme. Å bygge sosiale arenaer for vennskap og samhold styrker folkehelsen for hele livet.

Nære påvirkningsfaktorer som kan redusere sosiale helseforskjeller

Å styrke helsefremmende kvaliteter, slik som inkludering, trygghet, mestring i nærmiljø, skole, arbeid og andre møteplasser, vil være avgjørende for å fremme helse i den nye regionen. Helsefremmende kvaliteter i nærmiljø og lokalsamfunn har særlig betydning for barn og unge, som lever lokale liv og er i formativ alder. Helsefremmende nærmiljøkvaliteter gir også mulighet for fysisk aktivitet og rekreasjon. Tilrettelagte idretts- og nærmiljøanlegg, turstier og løyper, og kulturarenaer og kulturtilbud som er tilgjengelige for flest mulig, er eksempel på slike nærmiljøkvaliteter. Studier viser at barn og unges livssjanser og fremtidsmuligheter påvirkes av materielle, sosiale og organisatoriske forhold ved nabolaget de vokser opp i (Brattbakk og Andersen 2017). Dårlig fysisk form er regnet som et av de største folkehelseutfordringene i global sammenheng i 21. århundre, og dette er en større risiko for tidlig død enn overvekt, diabetes 2 og røyking kombinert. Tall fra Ungdata antyder at det er en liten økning i antallet unge som trener ukentlig. Dette er en positiv, om enn svak, utvikling som kan bidra både i forhold til psykisk og fysisk helse.

Blant de nære påvirkningsfaktorene er også kosthold, tobakk og alkohol viktig for sosiale helseforskjeller. Folkehelseundersøkelsen 2015 i Vestfold viser for eksempel at inntak av grønnsaker varierer med utdanning. Bildet for alkoholkonsum er mer sammensatt. For eksempel drikker de



Foto: Roman Koester / unsplash.com

med høyere utdanning oftere alkohol og eldre har et hyppig konsum, men med få enheter per gang. Bruk av alkohol og andre rusmidler er blant de viktigste risikofaktorene for helsetap og tidlig død i befolkningen i Norge. Både bruk og misbruk av rusmidler har store sosiale og samfunnsmessige kostnader.

Mange selvmord, men stadig færre skader og ulykker

Tall fra dødsårsaksregisteret viser at det ble registrert 65 selvmord i Vestfold og Telemark i 2017. Det er langt flere menn enn kvinner som begår selvmord, og sannsynligheten for å begå selvmord er høyere blant menn i vår regionen enn i landet som helhet (Dødsårsaksregisteret 2019). Selvmord har betydelige konsekvenser for familie og andre nære personer og for samfunnet forøvrig. Om man regner 10 etterlatte per selvmord så vil rundt 650 nye etterlatte bli

berørt i Vestfold og Telemark hvert år. Innsats for å fremme barn, unge og voksnes psykiske helse og sosiale nettverk, og styrking av rus- og psykiatritilbudet er vesentlig for å redusere selvmordsratene fremover. Å sette innbyggerne i stand til å mestre egne liv er avgjørende.

Det har vært en betydelig nedgang i dødelighet som følge av ulykker i Norge de siste 40 årene, men ulykker er fortsatt den viktigste årsaken til dødsfall for personer under 45 år. Systematisk arbeid med trafiksikkerhetstiltak har ført til en betydelig nedgang i antall drepte og hardt skadde i veitrafikken i Vestfold og Telemark. I 2018 omkom 12 personer i trafikken – en nedgang fra 25-30 drepte på starten av 2000-tallet (SSB 2018r). Tryggere veier, sikrere biler og lavere fart er de viktigste forklaringene på nedgangen. Viktige medvirkende årsaker til dødsulykker er høy fart, ruspåvirkning, manglende førerdyktighet, sykdom og trøtthet, ifølge ulykkesanalysegruppen i Statens vegvesen Region sør.

Nedgangen i antall drepte og hardt skadde gjelder også gående og syklende, men denne trafikantgruppen har fortsatt en betydelig høyere risiko for å bli drept eller hardt skadd per kilometer enn de som kjører bil. Ulykker for gående og syklende som ikke involverer motorkjøretøy blir ikke tilfredsstillende registrert i skade- og ulykkesstatistikken. Med et mål om at flere skal gå og sykle er det viktig å ha spesielt fokus på hvordan man skal ivareta trafiksikkerheten til de myke trafikantene. Sikre krysningspunkter, økt separering mot biltrafikken og adskilte løsninger for gående og syklister vil være viktig i denne sammenheng.

Norge er sammen med andre skandinaviske land på verdenstoppen når det gjelder antall hoftebrudd. Både Telemark og Vestfold har noe lavere forekomst av hoftebrudd enn landsgjennomsnittet, men det er til dels stor variasjon mellom kommunene i den nye regionen (Kommunehelsa 2018).

Miljøet påvirker helse

Kvalitetene i miljøet vi befinner oss i til daglig legger mye av grunnlaget for helse, trivsel og livskvalitet. Miljøet kan fremme god helse og beskytte mot sykdom og ulykke, eller kan i større eller mindre grad være en risiko. Det arbeides med å etablere et nasjonalt kompetansesenter for miljø og helse i Grenland. Kompetansesenteret skal jobbe for å omsette forskning til innovativ og bærekraftig samfunns- og næringsutvikling. Grenland har en unik kompetanse innen miljørelatert helse, som gir oss mulighet til å bidra lokalt, nasjonalt og internasjonalt. Den historiske utviklingen av industrien i regionen har vært utgangspunkt for viktige etableringer som Norges første avdeling for arbeid- og miljømedisin ved Sykehuset i Telemark, bedriftshelsetjenesten på Herøya, USN som nasjonalt knutepunkt for miljørettet helsevern og Grenland sin sentrale rolle under etableringen av Statens forurensningstilsyn.



Kultur og frivillighet

Vestfold og Telemark har en stolt historie og et stort mangfold av kulturuttrykk. Det gir regionen identitet og et rikt kulturliv. Det er imidlertid en utfordring å styrke mangfoldet av profesjonelle kunst- og kulturmiljøer i regionen. Det er behov for å legge til rette for flere fleksible arenaer for kulturopplevelse og kulturutøvelse – der folk er. Regionen har et geografisk mangfold som gir gode muligheter til å drive og tilrettelegge for mange ulike aktiviteter på fjellet, langs kysten og i innlandet både sommer- og vinterstid. For å redusere sosiale forskjeller i aktivitetsnivået, må vi tilrettelegge for idrett og friluftsliv som også ivaretar lavterskelaktiviteter.

Kunst og kultur har ringvirkninger for samfunnet som helhet. Et rikt og variert kulturliv er et vilkår for et velfungerende demokrati hvor kunst og kultur er ytringer med samfunnsbyggende kraft. Kultur bringer mennesker sammen, skaper møteplasser, dialog, perspektiver, idéer, og bidrar til utvikling av individer og samfunn. Kunst og kultur er viktig som identitetsbygger og vil prege by- og stedsutvikling i økende grad framover. Det er også et stadig større fokus på klima, miljø og bærekraft på kulturfeltet. God og tilrettelagt tilgang til kulturopplevelser og -aktiviteter, idrett og friluftsliv kan bidra til sosial utjevning, og påvirker positivt i et folkehelseperspektiv. Kulturell og kreativ næring kan bidra til vekst, verdiskaping og sysselsetting i regionen i en tid der framtidig velferd er avhengig av at vi klarer å utvikle nye forretningsområder og inkludere flere i arbeidslivet.

Unik historie og rikt kulturliv gir regionen identitet

Lokal kultur og identitet står sterkt i Vestfold og Telemark. Et rikt kulturliv er avgjørende for bosetting og trivsel i hele regionen. Regionen preges av kulturbærere som sammen med frivilligheten har stor betydning for det lokale kulturlivet. Vestfold og Telemark har sterke regionale identitetsbærere knyttet til vikingtid og middelalder, industriarven, bondekulturen, kystkulturen og sjøfarten. Det er stor variasjon i kulturuttrykk, fra tradisjon til nyskaping. Henrik Ibsen og Edvard Munch er kjente verdensnavn og identitetsbærere i regionen, og viktige inspirasjonskilder til nyskapende uttrykksformer i dag. Tradisjonene står særlig sterkt i Telemark, og fylket er rikt på folkekultur uttrykt gjennom folkedans, tradisjonshåndverk og folkemusikk.

Figur 17: Bærekraftsmål som er relevante for kultur og frivillighet



Sterke lokale arrangører med samarbeid mellom frivillige, profesjonelle og amatørmiljøer skaper et aktivt kulturliv i Vestfold og Telemark, nært knyttet til reiseliv. Det er tradisjon for utendørsarrangementer og signaturarenaer, og en stor bredde i festivaler og kulturarrangementer.

Vestfold og Telemark har et stort litterært miljø med mange festivaler og arrangementer, et rikt og profesjonelt miljø for visuell kunst, et sterkt jazzmiljø i Grenland, et bluesmiljø på Notodden, et folkemusikkmiljø i Midt-Telemark, et miljø for klassisk musikk i Vestfold og Marinemusikken i Horten, en filmbransje i vekst, Teater Ibsen som et profesjonelt institusjonsteater for Vestfold og Telemark og mange aktive kulturhus som programmerer bredt.



Foto: Anne Hermansen

Høy kulturaktivitet i regionen

Telemarksforskning (2018a) utarbeider hvert år norsk kulturindeks, basert på data om kulturtilbud og kulturaktivitet i norske kommuner. Telemark har i mange år havnet langt opp på kulturindeksen, selv om fylket ikke har noen storby med tunge statsfinansierte kulturinstitusjoner. Telemark er derimot kjennetegnet av en desentralisert struktur der en rekke kommuner har et bredt og stort kulturtilbud. I motsetning til andre fylker der hovedvekten gjerne er lagt til de store byene, har man i Telemark både et museumstilbud, et scenekunsttilbud og et konserttilbud i mange kommuner. I kulturindeksen scorer Telemark

særlig høyt på kulturtilbud for barn gjennom den kulturelle skolesekken. Den kulturelle skolesekken fungerer som et aktivt virkemiddel for å kompensere for lange avstander og krevende infrastruktur i fylket. Telemark scorer også høyt på tildelinger fra sentrale støtteordninger, noe som i stor grad skyldes tildelinger fra Riksantikvaren på grunn av industri- og verdensarvsatsningen på Rjukan og Notodden.

Vestfold, med flere bykommuner og kortere avstander, har et mer sentralisert kulturtilbud. Fylket scorer dårligere på kulturindeksen enn Telemark, men scorer høyt når det gjelder kino, konserter og bibliotek. Dette er kulturtilbud som trenger en kritisk masse av forbrukere for at de skal være økonomisk levedyktige.

Tilrettelagte idretts- og friluftslivsanlegg og aktive opplevelser for alle

Friluftsliv er i stor vekst, med mange nye typer aktiviteter, mer ekstremfriluftsliv og et større fokus på bynært friluftsliv. Allikevel er det fortsatt det tradisjonelle friluftslivet i form av fot- og skiturer, jakt, fiske og bærplukking som er de aktivitetene folk flest deltar i. Friluftsliv er i utgangspunktet en lavterskelaktivitet, uten behov for spesiell kunnskap eller utstyr. Begrepet friluftsliv kan dermed omfatte de fleste aktiviteter som utføres i natur- og grøntområder, og som både er organisert og uorganisert.

Det norske friluftslivets historiske egenart og forankring er tydelig i dagens norske friluftsliv. Det som særlig kjennetegner det norske friluftslivet er den enkle tilretteleggingen og det enkle utstyret. I tillegg er naturopplevelse svært sentralt i den norske friluftslivstradisjonen. Undersøkelser viser at stillhet og fred, naturopplevelse, å komme bort fra stress og mas er blant de viktigste årsakene til at folk driver med friluftsliv (Klima- og miljødepartementet 2016).

Det er gjennomgående god tilgang til friluftslivsområder i den nye regionen. Disse er sikret gjennom allemannsretten, god arealplanlegging og statlig sikring av friluftsområder. Det er særlig mange statlig sikrede områder langs kysten. Statlig sikring er viktig for å gjøre disse tilgjengelige for allmennheten og hindre utbygging. Regionens arealplaner legger føringer om økt tetthet i utviklingen av regionens byer og tettsteder. Det kan føre til at rekreasjonsområder med betydning for friluftsliv i nærmiljøet kan komme under press.

Vestfold og Telemark har stolte idrettstradisjoner. Geografiske variasjoner gir gode muligheter til å drive med flere ulike aktiviteter på fjellet, langs kysten og i innlandet både sommer- og vinterstid. Mange innbyggere, særlig barn



og unge, er aktive i lokale idrettslag som legger til rette for organiserte treninger og konkurranser. Andre driver med egenorganiserte aktiviteter i treningsstudio eller i naturen. Generelt er befolkningen mindre fysisk aktive enn tidligere. De som er aktive, driver gjerne med flere aktiviteter, mens antall inaktive øker. Det er også store og økende sosiale forskjeller når det gjelder aktivitetsnivået i befolkningen. Innbyggere med høy sosioøkonomisk bakgrunn er mer fysisk aktive enn innbyggere med lav sosioøkonomisk bakgrunn. Økende økonomiske barrierer for å delta i organisert idrett forsterker dette, selv om idretten også kan være en viktig inkluderingsarena.

Idrettsanlegg blir stadig mer spesialiserte og det blir strengere byggetekniske krav til utforming og tekniske installasjoner. Et utviklingstrekk er at det som tradisjonelt har vært utendørsidretter vil innendørs. Det bygges flere spesialanlegg og haller til for eksempel klatring, friidrett, fotball, skøyting og skating. Dette er anlegg som er svært kostnadskrevenne å bygge og drifte. Klimaendringer fører til nye behov for å kunne drive med ulike sær idretter, slik som produksjon av kunstsno og -is, rulleskianlegg, og kunstgressbaner med undervarme. Det kan igjen føre til miljøutfordringer med kjemikalier, plast og inngrep i naturen.

Både Vestfold og Telemark har satset på å legge til rette for idretts- og friluftsansettelse og aktive opplevelser for innbyggere og turister. Aktive ferier med vandring, padling og sykling er trender i reiselivsmarkedet. Regionen har for eksempel Norges første sammenhengende padleled, noe som er et eksempel på tilrettelegging for lavterskel og miljøvennlig friluftsliv som samtidig kan gjøre regionen attraktiv i reiselivssammenheng. Større arrangement og god tilrettelegging gir reiselivsaktører mulighet til å selge pakker med opplevelsereiser. Det fører til økonomisk vekst for reiselivsdestinasjonene og ringvirkninger for handels- og servicenæringene i fylket.



Foto: Lillian Tveit / mostphotos.com

Museumsvirksomhet

Museene i regionen skal forvalte historiske kilder, produsere forskning og formidle kunnskap ut i samfunnet. Museene i Telemark er organisert som stiftelser med tre konsoliderte enheter: Telemark Museum, Norsk Industrierbeidermuseum og Vest-Telemark Museum. I Vestfold er museene hovedsakelig samlet i et interkommunalt selskap: Vestfoldmuseene IKS. I tillegg har Vestfold ett statlig museum: Preus Fotomuseum, og ett av forsvarets museer: Marinemuseet i Horten. Porsgrunn har også et vitensenter, DuVerden, tuftet på regionens unike sjøfarts- og industrihistorie. Museene i Vestfold og Telemark sysselsetter om lag 180 personer og genererer om lag 550 000 besøk per år.

Regionen har en rik kulturarv

Kulturminner, kulturmiljøer og kulturlandskap er ikke-fornybare ressurser. Det er viktig å sikre de viktigste kulturminneverdiene varig vern gjennom planverk og forvaltning. Her ligger Kulturminneloven og Plan- og bygningsloven til grunn.



Det er store muligheter i å få til økt verdiskaping og attraktivitet for reiseliv, næringsutvikling og bosted, knyttet til kulturarven i regionen. Rjukan-Notodden industriarv har verdensarvstatus, og vikingtidens kulturarv er en viktig identitetsmarkør i Vestfold. Kulturminneverdiene i Vestfold og Telemark er også viktige ressurser og fellesgoder i by- og stedsutviklingen. Bevaring og bruk av eldre bebyggelse er bærekraftig og god miljøpolitikk. God arkitektur, historiske bygninger og kulturmiljøer bidrar til stedstilhørighet og positive opplevelser av bysentraene, tettstedene og distriktene. Tilrettelegging for formidling vil bidra til å styrke regionens kulturarv, og skape grunnlag for framtidig interesse.

Fra 2020 overføres flere statlige kulturminneoppgaver til de nye fylkeskommunene. På denne måten vil regionen få et mer helhetlig grep om forvaltningen av kulturarven. Det vil gi nye, interessante muligheter for verdiskaping, reiselivsutvikling og en samlet kulturarvssatsing.

Bibliotekene er en møteplass i lokalsamfunnene

Bibliotekene har en viktig rolle i lokalsamfunnene i Vestfold og Telemark. De fungerer som litteraturhus, arena for samtaler og debatt, og ikke minst som åpne og tilgjengelige møteplasser i lokalsamfunnet. Gratisprinsippet, tilgjengeligheten og den lave terskelen for å besøke biblioteket forebygger utenforskap ved å være et offentlig sted der man kan være «alene sammen» eller delta i uformelle møter sammen med andre. Biblioteket er også en viktig integreringsarena i det enkelte lokalsamfunn.

Alle kommunene i Vestfold og Telemark har et folkebibliotek. Det er stor variasjon i gjennomsnittlige besøks- og utlånstall og arrangementsvirksomhet. Enkelte av de små og store kommunene med gode bibliotek har aktive

bibliotekbrukere som besøker biblioteket ofte. De har også høye utlånstall. Andre derimot, ligger et godt stykke under landsgjennomsnittet. Tendensen er som i landet for øvrig at besøkstallene øker, mens utlånet går noe ned, særlig blant voksne. I enkelte kommuner er utlånet til barn meget høyt og langt over landsgjennomsnittet. Generelt bruker folk i dag lengre tid på biblioteket og gjør andre aktiviteter enn å låne. De leser aviser, møter folk, sitter og jobber, studerer eller deltar på arrangementer. Dette bekrefter biblioteket sin rolle som møteplass og som uformell læringsarena. Alle bibliotekene bidrar til å utjevne forskjellene i innbyggernes digitale ferdigheter gjennom kursing og veiledning.

Det er en utfordring for folkebibliotekene å være relevante for hele befolkningen, parallelt med kravet om kvalitet i alle ledd. Samtidig ligger mulighetene nettopp i kvaliteten på tjenestene, den tilgjengelige møteplassen og evnen til å trekke de nye behovene inn i biblioteket.

Frivillighet som en viktig drivkraft i den nye regionen

Frivilligheten er en viktig aktør for å løse samfunnsutfordringer i Vestfold og Telemark, blant annet knyttet til folkehelse, integrering, kultur og opplæring. Verdien av frivillig innsats i Norge var 75 milliarder kroner i 2016, noe som tilsvarer 148 000 årsverk med ulønnet innsats. Frivillig arbeid og drift av frivillige organisasjoner er basert på annen motivasjon og drivkraft enn offentlig og privat sektor. Aktivitetene i de ideelle og frivillige organisasjonene spenner over mange områder, og organisasjonene bidrar til å utføre viktige oppgaver i velferdssamfunnet. Omfanget av ulønnet frivillig arbeid er størst i kultur og fritid, inkludert idrett (SSB 2018b).

Frivilligheten er en viktig arena for innbyggerne for å oppleve sosialt fellesskap, tilhørighet, mestring og livsglede. Arbeidet

de frivillige organisasjonene utfører er betydelig. Deltakelse i frivillige organisasjoner bidrar til fellesskap og inkludering, og reduserer sosiale forskjeller. Men frivilligheten er også i endring. Det stilles i dag større offentlige krav til frivilligheten, samtidig som frivilligheten på noen arenaer møter «konkurranse» fra privat og offentlig sektor. Tilrettelegging, kunnskapsutvikling og kontinuitet er således viktig for å legge til rette for solid samskaping mellom offentlig, privat og frivillig sektor.

Arbeidet de frivillige organisasjonene utfører kan gi ringvirkninger for det lokale næringslivet. Det gjelder for eksempel innenfor dagligvarehandelen, restauranter og andre tjenesteytere. Den samlede effekten kan tilføre viktige arbeidsplasser og inntekter til et lokalsamfunn. Ikke minst er friluftslivet viktig for naturbasert reiseliv, og dermed sentralt i arbeidet for mange turistbedrifter.

I arbeidet med frivillighetsmelding for Telemark pekte frivillige og ideelle organisasjoner i fylket på flere utfordringer i deres arbeid. Blant annet la de vekt på at det var stadig mer krevende å rekruttere medlemmer til organisasjonsbygging og -arbeid. Dette henger sammen med at frivilligheten er blitt mer aktivitetsorientert, med større fokus på egenutfoldelse og tidsavgrensede tiltak i stedet for mer langvarig organisasjonsarbeid. Denne frivilligheten har ønske om en friere binding av tidsbruken på frivillighetsarbeidet, og utgjør i dag en betydelig ressurs for det offentlige velferdssystemet. Denne typen frivillighet har imidlertid ikke noe «talerør» eller noen stor stemme, og de har få eller ingen søkemuligheter på offentlige tilskuddsordninger. Etablering av lokale frivilligsentraler fanger opp deler av denne frivilligheten og bidrar til å synliggjøre omfang, samtidig som denne form for frivillighet dermed også får en stemme. Vestfold og Telemark har 29 slike frivilligsentraler. De frivillige organisasjonene pekte også på økonomisk forutsigbarhet som en utfordring, samt å gjøre seg synlige i samfunnet og i media.



Slik skaper vi et klimavennlig og attraktivt Vestfold og Telemark

Klima og ressursforvaltning

Vestfold og Telemark har store klimagassutslipp fra industri og transport. Samtidig som vi finner løsninger for grønn vekst og reduksjon i klimagassutslipp, må vi forberede og tilpasse samfunnet i regionen til klimaendringene. Det er en utfordring å kombinere ivaretagelse av regionens naturressurser med økning i verdiskapingen. Industri- og kompetansemiljøer som er omstillingsdyktige og et rikt og mangesidig ressursgrunnlag gir muligheter i dette arbeidet. Regionens prosessindustri går i front i dette arbeidet, og har ambisjoner om å gjøre Grenland til verdens første klimapositive industriregion.

Bærekraftig ressursforvaltning er en forutsetning for at vi skal kunne oppnå verdiskaping og sosial velferd. Menneskeskapt utslipp av klimagasser knyttet til vårt forbruk av ressurser, regnes som hovedårsaken til klimaendringer verden over. Bærekraftig utvikling er derfor avhengig av at vi bekjemper klimaendringene og konsekvensene av dem.

Industri og transport dominerer utslippsstatistikken

I 2017 hadde Vestfold og Telemark et direkte klimagassutslipp på henholdsvis 1,2 og 2,9 millioner tonn (figur 21). Til sammen utgjorde dette ca. 8 % av landets totale utslipp. Klimagassutslippet i regionen skyldes i første rekke utslipp fra industri, olje og gass, samt veitrafikk. Utslipp fra industri, olje og gass utgjør 68 %, men nivået er gradvis redusert de siste tiårene. Industrien dominerer utslippsstatistikken i Telemark, mens Vestfold har det største utslippet fra transportsektoren (Miljødirektoratet 2019). Basert på klimaregnskapet for Telemark (Asplan Viak 2017), er regionen allerede inne i en gunstig utvikling med hensyn til direkte utslipp.

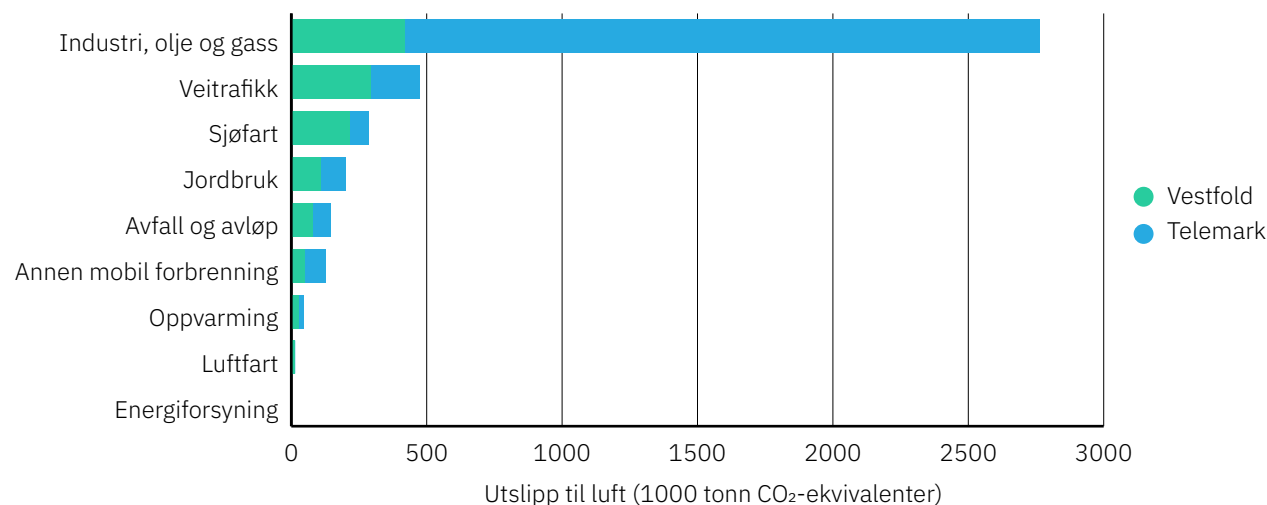
Figur 20: Bærekraftsmål som er relevante for klima og ressursforvaltning





Figur 21: Utslipp av klimagasser i Vestfold og Telemark i 2017 fordelt etter kilder

Kilde: Miljødirektoratet



Den viktigste utfordringen i det regionale klimaarbeidet er å oppfylle de ambisiøse målene satt nasjonalt, og som er innlemmet i våre regionale klimaplaner. Regionens direkteutslipp (ikke-kvotepliktig sektor) skal reduseres med 40 % innen 2030, som nedsatt i Klimaloven. Dette nasjonale målet ble i januar 2019 hevet av Regjeringen til 45 % reduksjon, sammenlignet med 2005. Endring i nasjonale resultatmål for utslipp krever dynamiske handlingsprogram som følges opp regionalt.

De siste årene har det vært omtrent nullvekst i klimagassutslippene. Gapet mellom utvikling og mål er med andre ord omfattende og svært utfordrende å lukke. Skal målet være innen rekkevidde forutsetter det gjennomføring og intensivering av tiltakene foreslått i de regionale planene, samt en forventet overgang til lav- og

nullutslippskjøretøy (Fridstrøm & Østli 2016). I tillegg må vi bidra til at industrisektoren, som står for nesten 70 % av direkteutslippet, når sin visjon om å bli klimapositive.

Den nye regionen har et ambisiøst næringsliv og kompetansmiljøer som er langt fremme i miljøomstillingsarbeidet nasjonalt og internasjonalt. Potensialet for reduksjon av utslipp og økt opptak av klimagasser i regionen er stort gjennom produksjon og bruk av fornybar energi, økt karbonfangst og -lagring i industri og landbruk, samt innføring av sirkulærøkonomi og energieffektivisering i alle ledd. Satsingsområdene i de regionale klimaplanene berører alle disse temaene.

De bedriftene i regionen som bidrar mest til verdiskapingen, er de samme bedriftene som i dag har de største utslippene.

Disse bedriftene og tilhørende bransjer er i omfattende omstillingsprosesser inn mot det grønne skiftet. For eksempel har bedrifter i regionen fått tildelt en betydelig andel av midlene i Innovasjon Norges miljøteknologiordning, og Arena-klyngen Industrial Green Tech har mål om å gjøre Grenland til verdens første klimapositive industriregion. For å få til en grønn omstilling i Vestfold og Telemark er det spesielt viktig å videreutvikle arbeidet i eksisterende industri med CO₂-fangst, -utnyttelse og -lagring (CCUS), og løsninger som reduserer energibruken, effektuttaket og/eller klimagassutslippene i produksjonsprosesser. I den regionale klimaplanen i Telemark er dette et eget satsingsområde.

Det skal etableres felles klimanettverk for offentlig forvaltning, næringsliv og kunnskapsmiljøer i Vestfold og Telemark. Målet er å utvikle kompetanse og løsninger som fremmer grønn omstilling, dele erfaringer og gjennom dette bidra til å oppnå regionale og nasjonale klimamål.

Samfunnet må forberedes på og tilpasses klimaendringene

Klimaprofil Vestfold og Klimaprofil Telemark beskriver forventede klimaendringer og klimautfordringer i Vestfold og Telemark frem mot 2100 (Norsk klimaservicesenter 2017a, 2017b). Hovedutfordringene for Vestfold og Telemark er økt sannsynlighet for kraftig nedbør (overvann), regnflom, jord- flom og sørpeskred, samt stormflo som følge av klimaendringene.

Statistikk fra Norsk Naturskadepool viser at Vestfold og Telemark i 2018 fikk utbetalt 16,5 millioner kroner i naturskadeerstatning (for skade som direkte skyldes naturulykke). Den største skadeårsaken var storm, etterfulgt av skred og flom. Tørke anses ikke som naturulykke. Det er Telemarksdelen av regionen som har hatt mest skader knyttet til klimaendringer de siste 20 årene (Norsk naturskadepool 2019).



Klimaendringene viser seg å bidra til stadig større utfordringer for samfunnet og for utnyttelsen av naturressursene i regionen. Dersom vi skal ivareta de verdifulle naturressursene våre fremover, er det en forutsetning at vi gjør en innsats for å forberede og tilpasse samfunnet til klimaendringene. Dette innebærer også verdiskapingsmuligheter knyttet til innovative løsninger for klimatilpasning.

Klimaendringene påvirker spesielt de næringene som er direkte naturbaserte, slik som landbruket i regionen. I Norge har bøndene hatt det spesielt tøft de siste årene, som en følge av ekstreme værforhold i form av store nedbørsmengder, flom og tørke. Bare i 2018 var anslått økonomisk tap for avlingssvik i regionen på rundt 280 millioner kroner (Landbruksdirektoratet 2019).

Hvordan landbruksproduksjonen kan tilpasses klimaendringene er avgjørende for å kunne holde oppe en nasjonal bærekraftig matproduksjon. Det krever ny kunnskap om hvordan et endret klima vil påvirke landbruket



Foto: Ingrid Strande

lokalt innenfor forskjellige klimasoner, regioner eller mindre geografiske områder, som fylker eller kommuner. Kunnskap om forventede klimaendringer i regionen vil ha stor betydning for hvordan man tilrettelegger for et mer klimarobust og produktivt landbruk.

Klimatilpasning er et viktig tema inn i det nye klimanettverket for Vestfold og Telemark som er vedtatt etablert. Samhandling innenfor vannområdene og på tvers av kommunegrensene, sektorer og forvaltningsnivå er nødvendig for å lykkes med komplekse tiltak for klimatilpasning.

Bærekraftig ressursforvaltning

Som nevnt tidligere, er et rikt og mangesidig ressursgrunnlag et av de viktigste fortrinnene i regionen. Den nye regionen har verdifullt landbruksareal, og naturressursene langs kysten og i fjellheimen utgjør et vesentlig grunnlag for friluftsliv og utvikling av reiselivet. Store skogressurser kombinert med husdyrgjødsel og matavfall gir et godt utgangspunkt for sirkulærøkonomi gjennom bioenergisatsing. De rike vann- og mineralressursene i regionen kan anvendes til produksjon av miljøvennlig energi og i industriproduksjon. Samtidig må alle disse ressursene forvaltes på en bærekraftig måte for framtidige generasjoner.

Vann, i form av overflatevann, grunnvann og kystvann, er en fellesressurs som forsyner oss med goder og tjenester fra naturen (økosystemtjenester). Vann blir brukt til drikkevann, kraftproduksjon, fritids- og næringsfiske, akvakultur, badevann, jordbruksvanning, som resipient fra befolkning og industri, og til rekreasjon. Dessuten er vann og vannmiljø viktige leveområder for ulike former av både vannlevende organismer, og landlevende arter av flora og fauna. Vann er også en viktig bidragsyter som jordklodens klimaregulator. Det er derfor viktig å forvalte vannressursene med varsomhet og omtanke.

Det viktigste verktøyet i forvaltningen av vannet i regionen er vannforskriften. Den skal sørge for at vannmiljøet blir beskyttet og brukt på en bærekraftig måte. Gjennom regionale vannforvaltningsplaner har vi derfor satt mål om at alt vann, både i elver, innsjøer, kystvann og grunnvann i Vestfold og Telemark, minst skal opprettholde eller oppnå god kjemisk og økologisk tilstand. Målet om god kjemisk og økologisk tilstand gjelder for alle vannforekomster ut til 12 nm utenfor grunnlinjen. En betydelig andel av vannforekomstene i regionen har risiko for ikke å nå disse målene uten at det settes inn tiltak. Det er eksempelvis et svært ambisiøst mål å oppfylle god kjemisk tilstand for kystvannet, der forurensningssituasjonen i sedimentene gjør at store områder ikke oppfyller de kjemiske grenseverdiene som er fastsatt (Miljødirektoratet 2016). Det er også en utfordring å opprettholde god økologisk tilstand i øvre Telemark, der kraftproduksjonen er stor og vassdragsreguleringen påvirker fiskeforvaltning og biologisk mangfold. Det er behov for samhandling i denne interessekonflikten, noe som forsterkes av at vannforvaltning er sektorovergripende og at vassdragene i Vestfold og Telemark er forvaltet gjennom tre ulike regionale vannforvaltningsplaner (Agder, Vest-Viken og Rogaland).

Flere av de store byene i regionen får drikkevann fra overflatevann som for eksempel Norsjø, Klaumannsjøen, Siljan – Farrisvassdraget og Eikeren. Drikkevannsressursene er sårbare og skal ikke settes i risiko. Vannforskriften og drikkevannsforskriften setter fokus på dette. Vannforskriften er Norges oppfølging av EU`s vannrammedirektiv. Som oppfølging av forskriften får Vestfold og Telemark rollen som vannregionmyndighet fra 01.01.2020. Regionen må i tillegg følge opp vannforskriften på lik linje med andre fylkeskommuner som ikke har rollen som vannregionmyndighet.

Alle store og små vassdrag på Østlandet renner ut i Oslofjorden. Oslofjorden får på denne måten en



nedstrømutfordring fra summen av avrenning fra hele landsdelen. Samtidig får Oslofjorden en oppstrømutfordring grunnet avrenning fra den svenske vestkysten. Den største tilførselen av ferskvann til Skagerrak kommer fra Østersjøen. Sammen med kyststrømmer fra Danmark og vind påvirker dette Oslofjorden og også kyststrekningen i Vestfold og Telemark. Disse utfordringene fordrer samarbeid mellom flere land. Økt fokus og kryssende interesser for bruk av havrommet fordrer et større planfaglig fokus på Oslofjorden. Regjeringen har derfor igangsatt et arbeid med en helhetlig plan for Oslofjorden.

Vestfold- og Telemarkkysten har en svært variert og komplisert topografi og omfatter blant annet både havbuk, terskelfjorder og et variert skjærgårdslandskap. Et utviklingstrekk langs kysten er nedbygging av arealer i strandsonen. Å ta vare på det biologiske mangfoldet i sjøen og sikre god kjemisk og økologisk status til kystvannet, er særlig relevant for regional kystsoneplanlegging. Regionen har mange nasjonalt utpekte områder med stor naturverdi. Av de nasjonale naturreservatene, landskapsvernområdene og nasjonalparkene i regionen, ligger en betydelig andel langs kysten. Det er nødvendig å legge til rette for at industri og fiskeri utvikles i balanse med naturverdiene og de marine

ressursene i sjøområdene. Høsting av de levende, marine ressursene skal være bærekraftig.

Regionen har store skogressurser, og disse må forvaltes riktig. Halvparten av alle truede arter i Norge, og en rekke truede naturtyper, finnes i skogen. Av 22 vernede skogsområder i Norge som er viktige for et stort antall truede arter, ligger seks i telemarksdelen av den nye regionen.

Nasjonal ramme for vindkraft

1. april 2019 overleverte Norges vassdrags- og energidirektorat (NVE) forslag til Nasjonal ramme for vindkraft på land til Olje- og energidepartementet og Klima- og miljødepartementet, med høringsfrist 1. oktober 2019. Forslaget består av et oppdatert kunnskapsgrunnlag om virkninger av vindkraft, i tillegg til kart hvor de mest egnede områdene for vindkraft er pekt ut. I forslaget er 13 områder utpekt blant de «mest egnede» områdene for videre utbygging av vindkraft i Norge, mens åtte områder er utpekt som «nest best».

Blant områdene som er foreslått blant de 13 mest egnede områdene, berører to Vestfold og Telemark (se figur 22). Dette er område 4, som ligger på grensa mellom Buskerud, Vestfold og Telemark, og område 9 og 10, som er slått sammen til ett. Dette ligger hovedsakelig i Agder, men strekker seg noe over grensa til Telemark mot Fyresvatn. I tillegg ligger ett av de nest best egnede områdene i Telemark. Dette er en del av område 9, som strekker seg fra Fyresvatn, over Nisser og noe videre mot øst.

Selv om det er positivt med økt produksjon og bruk av fornybar energi, har det også kommet innspill fra regionalt og lokalt hold om at analyseområdene i Vestfold og Telemark inneholder vesentlige natur- og landskapsverdier, og at det er et konfliktpotensial når det gjelder friluftss- og rekreasjonsinteresser.

Figur 22: Forslag til områder NVE har utpekt som egnede for vindkraft i Vestfold og Telemark

Foreslått område for vindkraft Område som nesten ble utpekt





Areal-, by- og tettstedsutvikling

I Vestfold og Telemark er det mye spredt lokalisering som bidrar til økt transport og nedbygging av verdifulle arealer. Byene har variabel attraksjonskraft for ny næringsutvikling, og det er utfordrende å få til rett lokalisering av virksomheter. En ny region kan gi mer forutsigbarhet i arealpolitikken for et større område. Gjennom samhandling kan bevisst lokalisering av tilbud og tjenester i sentrum danne grunnlag for mer miljøvennlig transport og gi utviklingskraft til byene og tettstedene som motorer i den regionale utviklingen.

En bærekraftig arealutvikling innebærer å legge til rette for lokalisering av boliger, arbeidsplasser og tjenester slik at mest mulig av de verdifulle arealene bevares, behovet for transport med privatbil reduseres og at det utvikles attraktive byer og steder hvor verdiene skapes og menneskene møtes. Bærekraftige byer og samfunn innebærer å skape infrastruktur, boformer og møteplasser slik at ulikhetene utjevnes og alle kan delta. Det krever samarbeid på tvers av fagmiljøer og forvaltningsnivåer for å oppnå dette. Kommunene er sentrale i gjennomføring av arealpolitikken.

Arealene er en begrenset ressurs i byområdene

82 % av befolkningen i Vestfold og Telemark bor i tettbygde strøk (SSB 2018t). Befolkningsveksten i regionen er lav, men veksten i byer og tettsteder er høyere enn i resten av regionen. Befolkningsvekst er en utviklingskraft i et samfunn, men kan også være en utfordring i arealpolitikken.

Arealene er en begrenset ressurs som er under et stadig press. Uten en sterk, tydelig og forutsigbar arealpolitikk vil befolkningsveksten legge et større press på arealressursene og samfunnsøkonomien enn det som er nødvendig. Hovedprinsippet i de regionale arealplanene i regionen er at veksten skal konsentreres og ikke spres, og at hovedtyngden av veksten skal skje som fortetting og transformasjon innenfor eksisterende byer og tettsteder.

Regionen har en rekke mellomstore byer og tettsteder som representerer viktige bolig-, arbeids- og kultursentra. Områdene rundt byene og tettstedene er preget av et spredt utbyggingsmønster med enebolig- og næringsområder. I de sentrale by- og tettstedsområdene er det mer konsentrert bosetting, kortere avstander og sentral lokalisering av tilbud og tjenester, fortrinn som kan forsterkes gjennom en bevisst arealpolitikk. Selv om fortettingen øker innenfor byene og tettstedene, er det fortsatt press på utvikling av arealer utenfor. Det er sterke krefter som drar i retning av arealspredning og bilbasert utvikling. Det ønskes fortsatt

Figur 23: Bærekraftsmål som er relevante for areal-, by- og tettstedsutvikling



boligområder utenfor byer og tettsteder og det er et stort press på næringsutbygging langs E18.

Levende og attraktive byer, tettsteder og distrikter

For å skape vekst trenger Vestfold og Telemark byer og tettsteder som er attraktive for kunnskapsbedrifter og for innbyggerne, med et konsentrert sentrum, gode knutepunkt og møteplasser, og en blanding av bolig, kontor, handel, servering og kultur. Det er viktig å videreutvikle by, tettsted og distrikt for å støtte opp rundt viktige samfunnsfunksjoner og attraktivitet. Det er krevende å få et høyt nok aktivitetsnivå til at en liten by eller tettsted oppleves som pulserende og rik på opplevelser. Derfor bør sentrum utvikles klimavennlig og kompakt og ha liten utstrekning slik at alle sentrale funksjoner er tilgjengelige i gå- og sykkelavstand og kan nås med kollektivtransport.



Figur 24: Arealer, byer og tettsteder i Vestfold og Telemark





Tradisjonelt har handel vært en av byen og tettstedets bærebjelker. Et tydelig utviklingstrekk er at handel etableres utenfor sentrum og dermed konkurrerer med disse istedenfor å styrke dem. I tillegg utgjør netthandel en stadig økende konkurranse til sentrumshandelen.

En kartlegging gjort i vestfoldbyene viser at det er mangel på næringsarealer, byggeklare tomter og egnede lokaler for kontoretablering i bysentrene. Dette påvirker i stor grad konkurranseforholdet mellom bysentrene og arealer utenfor byene. Skal bedrifter velge byen som etableringssted, må både arealer og attraktive lokaler være tilgjengelige. Framkommelighet for næringstransport er en viktig utfordring, ikke bare på veiene men også med skilting, tilgjengelighet og parkeringsplasser. Det bør ses på alternative parkeringsløsninger for hjemmetjenesten, varelevering og mobile tjenesteytere og etableres flere laste- og lossesoner for å bidra til effektiv varelevering. Her ligger det muligheter i bruk av ny teknologi for eksempel ved å utvikle apper eller liknende som viser hvor det er ledige parkeringsplasser for næringsdrivende.

En tendens de siste årene har vært at det er mer lønnsomt å bygge boliger i byene enn næringslokaler. Dette har gitt flere boliger, noe som er positivt, men færre kontor og næringsbygg.

Det er mange, ulike og kryssende interesser og verdier knyttet til de samme arealene i bysentrene og tettstedene. Dette gjør at det er utfordrende å få til utvikling. Kommunene har her en viktig rolle i å planlegge helhetlig, gi forutsigbarhet og være pådriver i by- og tettstedsutviklingen. God dialog, kontinuerlig samarbeid og felles prosjekter med grunneiere, eiendomsutviklere og andre sentrumsaktører er nødvendig for å lykkes med å gå fra plan til handling og fylle byene og tettstedene med rett innhold. Dette er imidlertid omfattende og krevende prosesser, der det regionale nivået også bør bidra.



Foto: Hanna Hekkelstrand

De regionale planene for handel og sentrumsutvikling og areal- og transportplanene skal bidra til å styrke regionens konkurransekraft ved å bygge oppunder eksisterende senterstruktur og skape grunnlag for redusert bilbruk og mer kollektivtrafikk. Arealbehovet dekkes hovedsakelig gjennom fortetting og forhåndsklarerte arealer innenfor langsiktige utviklingsgrenser rundt byene og stedene, eller som definerte bybånd og tettstedsgrenser. For at en skal lykkes med den regionale utviklingen må areal- og transportplanene følges opp i kommunens arealplaner og i konkrete gjennomføringsprosjekter. På regionalt nivå må en være tett nok på kommunene og de reelle utfordringene og mulighetene de har til både å være en nyttig støttespiller og samarbeidspartner i by- og tettstedsutviklingen.

Fortetting og byomforming er et sentralt virkemiddel for bærekraftig arealbruk. Jo tettere by eller tettsted, jo flere

tilbud og tjenester blir å finne innenfor korte avstander. Fortettingspotensialet i sentrum og randsonen av byene er stort. Både befolkningstettheten og områdeutnyttelsen i byene i Vestfold og Telemark er lavere enn i sammenliknbare norske byer av tilsvarende størrelse. Det er derfor et stor potensial for fortetting (Asplan Viak 2018). Erfaringer viser imidlertid at fortetting og krav om høyere arealutnyttelse kan gå på bekostning av kvaliteter som grønnstruktur, byens skala, historisk bebyggelse og identitet. For å oppnå en bærekraftig fortetting som bidrar til økt attraktivitet, må man finne balansepunktet mellom utnyttelsesgrad og kvaliteter.

En kartlegging av næringsareal i Grenlands-området viser at regionen har store næringsarealreserver, men at det er relativt lite areal som er «hylleware». Dette gjelder både næringsareal for arealkrevende industri og næring som bør ligge i sentrum av eller tett på byene. De fleste arealene har



behov for regulering og opparbeiding av infrastruktur før de kan tas i bruk. Dette er kostbare og tidkrevende prosesser. Det er derfor behov for en prioritering av hvilke arealer det offentlige bør rette innsatsen mot. I en vedtatt strategi for næringsarealer i Grenland har næringslivet bidratt til å prioritere arealer med størst potensial for verdiskaping og ringvirkninger for regionen, og det er satt fokus på felles innsats og rollen til de ulike aktørene for å lykkes med realisering. Samhandling, rolleavklaring og prioriteringer er viktige stikkord for by- og næringsutvikling i Vestfold og Telemark i årene som kommer.

Selv om det er fokus på by- og tettstedsutvikling i regionen, vokser byene og tettstedene sakte. Lav vekst og aktivitet krever flere aktive virkemidler og en annen innsats enn i byer og tettsteder som har høy vekst. Dette gjør at det må satses enda mer på å styrke utviklingen av byene og tettstedene. På den måten kan det både oppnås en bærekraftig vekst og en utvikling som reduserer transportbehovet og på sikt klimagassutslippene fra vegtrafikken. Det er arealbruken som styrer transportbehovet. Rett lokalisering av tilbud og tjenester, både offentlige og private virksomheter, er et av de sterkeste virkemidlene for å skape kompakte byer og tettsteder med levende sentrum. By- og tettstedsutvikling handler om å utvikle innholdet, like mye som den fysiske utformingen. Kunst og kultur, samt uformelle og tilgjengelige møteplasser som bibliotek, spiller en viktig rolle i en attraktiv by eller tettsted. I tillegg må byene og tettstedene ha nok urbane og grønne kvaliteter, gode byrom og møteplasser for å være attraktive for etablering av næring og som bosted. Satsing på levende sentrum og gode kollektivknutepunkt vil gjøre byene og tettstedene til tyngdepunkt og drivkraft i den regionale utviklingen.

Distriktene i regionen er preget av store arealer og lange avstander. Flere av disse områdene har tettsteder med samme type arealutfordringer som beskrevet over, men mange har også mindre tettsteder og et spredt

utbyggingsmønster, og dermed andre type arealutfordringer. I disse områdene kan en bevisst lokalisering av nye funksjoner bidra til å styrke de mindre tettstedene slik at de fortsatt blir livskraftige, attraktive og er naturlige sosiale møteplasser. For å minske fraflytting er det viktig med et godt og variert tilbud av boliger og arbeidsplasser. Disse er knyttet til å holde dyrkbar mark i drift og omdisponering av landbruk-, natur og friluftsområder til utbyggingsformål som bolig, næring, turisme- og fritidsboliger. Hytteutbygging bidrar til verdiskaping i mange kommuner i regionen, men nedbygging av skog- og fjellområder er også en utfordring for bevaring av naturmangfoldet.

Verdifulle nasjonale og regionale jordbruks-, kultur- og naturverdier

I Vestfold og Telemark er det arealer av regional og nasjonal verdi knyttet til jordbruk, kultur og naturverdier. Arealressursene i sentrale områder, i kystsonen og i fjellet er utsatt for press for utbygging av næringsvirksomhet, boliger og infrastruktur. Det er en utfordring å utvikle strategier for å ivareta hensynet til jordbruks-, kultur- og naturverdier, samtidig som hensynet til vekst og verdiskaping også ivaretas.

Geografisk spenner regionen fra høyfjell til lavland og fra innland til kyst. Deler av Hardangervidda nasjonalpark ligger innenfor den nye regionen, i tillegg til andre fjellområder av nasjonal og regional verdi. Kystområdene i Vestfold og Telemark betyr mye for reiseliv, folkehelse, trivsel. Betydningen av kysten som rekreasjonsområde er ofte avgjørende for valg av bosted. Rundt 60 % av strandsonearealet i Vestfold og Telemark er påvirket av bygninger, jernbane, vei eller dyrket mark, og er dermed ikke tilgjengelig for allmenheten. Kystsonen i Vestfold og Telemark er særlig utsatt for utbyggingspress og privatisering grunnet fritidsbebyggelse. Mange av disse arealene ligger

også nær byer og tettsteder i utvikling, og er derfor utsatt for annet utbyggingspress. I likhet med i landet som helhet har andelen tilgjengelig areal i strandsonen blitt noe mindre de siste årene, og i alle kystkommunene i Vestfold og Telemark har bygningsaktiviteten i strandsonen økt (SSB 2018a).



Foto: Knut Ekanger



Transport og infrastruktur

Vestfold og Telemark har en høy andel bilreiser, og det er utfordrende å endre reisevaner og ta i bruk restriktive virkemidler. Det er store forventninger til utvikling av transportsystemet, men regionen har begrenset økonomisk handlingsrom. Vestfold og Telemark blir nå en tyngre aktør i dialog med staten, og har både virkemidler og en sentral rolle i å koordinere innsatsen til de offentlige aktørene. Byvekstavtaler, bypakker og bygdepakker gir muligheter for mer bærekraftig transportutvikling framover.

Samferdsel griper inn i mange samfunnsområder og spiller en viktig rolle for å oppnå en mer bærekraftig utvikling. Valg av transportform har stor betydning for utslipp av klimagasser, for miljøforurensing og for arealbeslag. Den spiller også en rolle for folkehelse og trivsel. Mulighet til å delta i samfunnet uten privatbil er en viktig faktor for utjevne sosiale forskjeller. Tilrettelegging for miljøvennlig mobilitet er sentralt for å utvikle bærekraftige byer og tettsteder. Det kreves samhandling for lykkes med å nå målsettingene.

Befolkningstetthet, trafikkgrunnlag og transportbehov varierer mye i Vestfold og Telemark. I sentrale byområder og tettsteder i regionen er det relativt konsentrert bosetting, kortere avstander og sentral lokalisering av mange funksjoner, men fortsatt et stort fortettingspotensial. I en større del av regionen gjør topografi og spredt bosetting det utfordrende å tilby et tilfredsstillende kollektivtrafikktilbud,

Figur 25: Bærekraftsmål som er relevante for transport og infrastruktur



og mange har for lang reisevei til å kunne gå eller sykle. Den nasjonale reisevaneundersøkelsen fra 2013/2014 viser at på nasjonalt nivå har 56 prosent av befolkningen på mindre tettsteder og i spredtbygde strøk et dårlig eller svært dårlig kollektivtilbud. Personer bosatt på mindre tettsteder og i spredtbygde strøk er i større grad avhengige av bil, og er blant de som reiser lengst i løpet av en gjennomsnittsdag. I byene og tettstedene er det større muligheter for å endre reisevaner, men det er mye som gjenstår for å skape en mer biluavhengig mobilitet. Kollektivtilbudet må for eksempel utvikles slik at folk kommer seg fra der de er til der de skal. Med flere eldre og unge uten førerkort, blir kollektivtilbudet enda viktigere for å gi nødvendig mobilitet.

Person- og godstrafikken påvirker miljø og klimagassutslipp

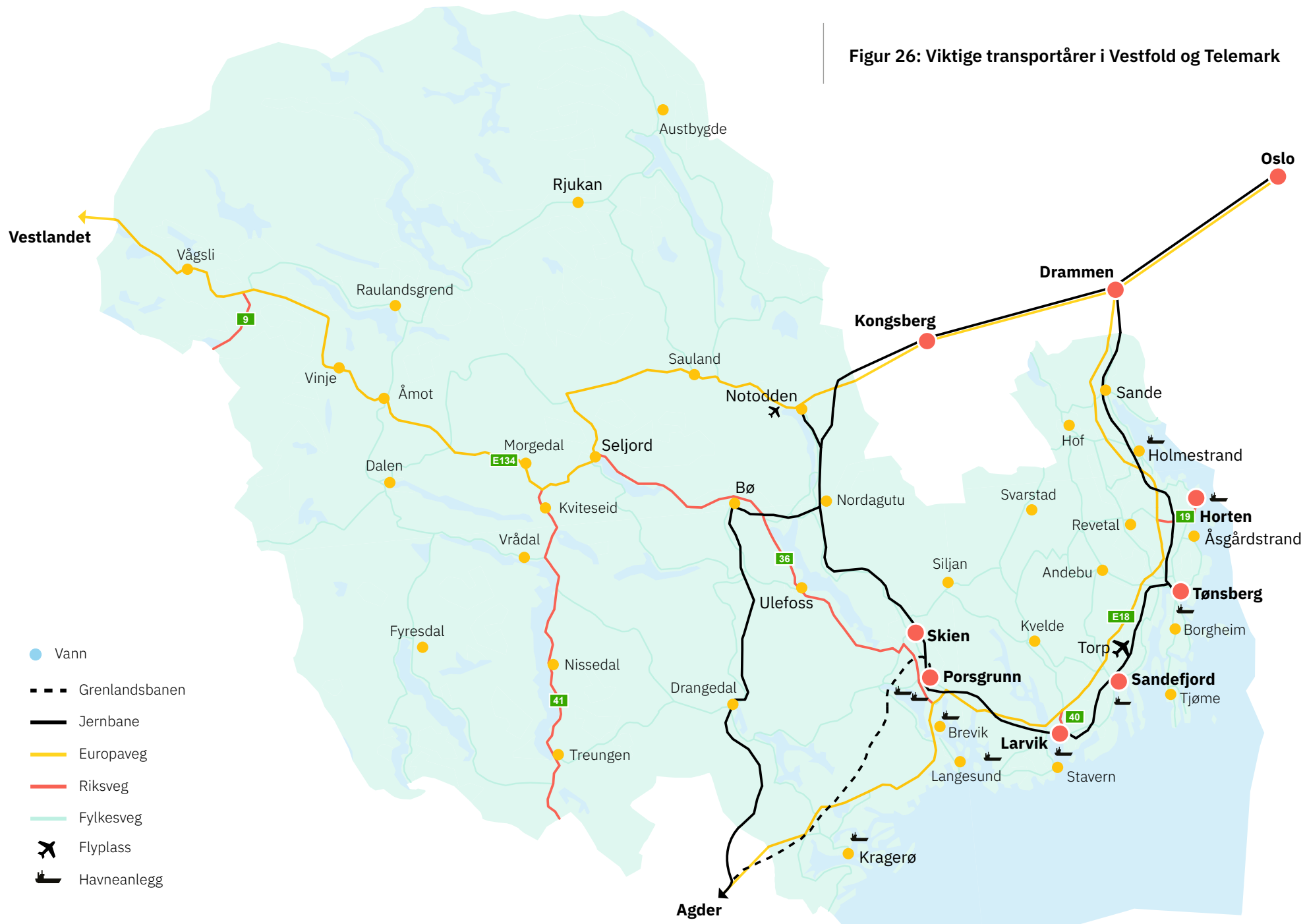
Transport har en stor påvirkning på miljøet, både i form av klimautslipp og støy. Både persontrafikken, godstransporten og flytrafikken har økt, og vil trolig fortsette å øke som følge av befolkningsvekst og økt kjøpekraft. Vi reiser mer, og vi reiser lengre. Salg av elektriske biler har tatt fart, men foreløpig utgjør det bare 5 % av personbilene i Vestfold og Telemark (SSB 2018o).

Som beskrevet i kapittelet om klima og ressursforvaltning, er veitrafikk sammen med industri de største kildene til klimagassutslipp i Vestfold og Telemark. Norge har gjennom Paris-avtalen forpliktet seg til å redusere klimagassutslippene med 40 % innen 2030 sammenlignet med 1990-nivå. I transportsektoren skal utslippene kuttes med 50 %. Den nasjonale reisevaneundersøkelsen i 2013-2014 viste at andelen av daglige reiser som gjennomføres med bil var 68 % i Vestfoldbyen og 73 % i Grenland. Nye tall for Grenland fra 2017 viser en reduksjon i andel bilreiser til 69 %. Utviklingen i Grenland henger trolig sammen med satsingen på bedre busstilbud som har gitt stor passasjervekst, i kombinasjon med innføring av bompenger.

For å redusere bilbruken og få flere til å gå, sykle eller reise kollektivt må det tas i bruk et helhetlig sett med virkemidler, på tvers av forvaltningsnivåer. Det er størst potensiale for å endre vanene for reiser i og inn mot byområdene. I byområdene i Vestfold og Telemark er det gode muligheter for redusert biltrafikk gjennom å prioritere tiltak for myke trafikanter, knutepunkt, kollektivtilbud og fortetting. I tettsteder og distriktene er det mulig å gjøre tilsvarende grep gjennom gode knutepunkt og tilrettelagt kollektivtilbud, for eksempel som i bygdepakke Bø og Sauherad.



Figur 26: Viktige transportårer i Vestfold og Telemark



Legge til rette for en attraktiv kollektivtransport

I 2018 ble det foretatt 16 millioner reiser på de fylkeskommunale bussrutene i Vestfold og Telemark (SSB 2018p). Økt frekvens, redusert reisetid, forenkling av tilbudet og bedre framkommelighet bidrar til at flere reiser kollektivt i byområdene. I mindre tettbebygde områder må det tilbys et tilstrekkelig servicetilbud for de som ikke har tilgang til bil. Det foregår en utvikling av autonome busser som kan bidra til mer skreddersydd kollektivtransport. Takst- og billettsamarbeid mellom buss og tog vil også gjøre det mer attraktivt for mange å reise kollektivt.

Flere skal velge å sykle og gå i hverdagen

Det er betydelige helseutfordringene knyttet til inaktivitet i befolkningen. Ung i Telemark 2018 viser for eksempel at bare halvparten av ungdomsskoleelevene oppfyller nasjonale anbefalinger om minst en time fysisk aktivitet hver dag. Hvilke transportmidler vi velger til skole, arbeid, innkjøp og fritidsaktiviteter påvirker hverdagsaktiviteten, og dermed helsa vår. Både lokalisering av funksjoner, samt infrastruktur som gjør det attraktivt å gå eller sykle på de korteste reisene, påvirker transportvalget i hverdagen.

Sykkel konkurrerer tidsmessig med bilen på reiser opp til 3 km, eller enda lenger med el-sykkel. Sykkel er et billig og effektivt transportmiddel når det er lagt til rette for det. Den nasjonale reisevaneundersøkelsen fra 2013-2014 viste at 6 % av daglige reiser i Vestfoldbyen og 4 % av daglige reiser i Grenland ble utført med sykkel. I Grenland økte andelen syklende til 6 % i 2018. Sykkelandelen er høyere i sentrumsområdene enn utenfor. En stor andel av befolkningen i Vestfold og Telemark bor innen en radius på 3 km fra sentrum i byene og tettstedene. Vi har



Foto: Dan Riis

mange sykkelanlegg langs hovedveier og rundt skoler, men løsningene er ofte stykkevis og delte, med mange systemskifter og ulik standard.

For mange er det å gå det valgte fremkomstmiddel på de korteste reisene. I reisevaneundersøkelsen fra 2013-2014 utgjorde andelen gående 20-24 % i sentrum av Vestfoldbyene og 12-15 % utenfor sentrum. Andelen gående har vært relativt stabil fra 2005 til 2014. I Grenland var den totale andelen gående 17 % i 2013-2014, men med en betydelig høyere andel i Skien sentrum (28 %). Gående og syklist er et viktig bidrag til et attraktivt bymiljø. De gående trenger gode og trygge omgivelser å bevege seg i. Etablering og opprettholdelse av snarveier er et viktig tiltak for å få flere til å gå og sykle.

Universell utforming av buss og tog, holdeplasser og gangveier til og fra holdeplassene er viktig for å gi like

muligheter for å delta i samfunnet. En av de største utfordringene for et universelt utformet transportsystem er manglende drift og vedlikehold, spesielt på vinterstid. Det er også en utfordring med ulik driftsstandard på kommunalt, fylkeskommunalt og statlig veinett. Det hjelper ikke at deler av gangveien er godt vedlikeholdt, hvis resten er lite fremkommelig. Dette gjelder i like stor grad for sykkelveier. Felles standarder for drift og vedlikehold uavhengig av veieier er derfor et viktig mål.

Det er viktig å starte tidlig med gode vaner for aktiv transport. Barna er morgendagens trafikanter, og fysisk aktivitet er viktig for læring og konsentrasjon. Det må derfor legges til rette for at enda flere barn skal sykle og gå til skolen. Ung i Telemark 2018 viser at rundt halvparten av ungdomsskoleelevene i Telemark går eller sykler til skolen, men andelen har gått noe ned fra 2015 til 2018.



Viktig sammenheng mellom transport og arealbruk

Transport og arealbruk henger nøye sammen. Fortetting i sentrumsområder og rundt kollektivknutepunkt gjør at flere kan gå, sykle eller reise kollektivt til sine daglige gjøremål. Det er en klar sammenheng mellom tilgjengelige parkeringsplasser og andelen som bruker andre transportmidler enn bil. En mer spredt arealbruk skaper økt bilavhengighet og bilbruk. Biltrafikken beslaglegger også verdifulle arealer, blant annet til gate- og flateparkering i sentrumsområder. Dette er arealer som alternativt kunne vært brukt til bedre tilrettelegging for gående, syklist og kollektivtrafikk, fortetting og etablering av attraktive møteplasser i form av parker eller torg.

Ny infrastruktur på vei og jernbane går ofte på bekostning av verdifulle arealer, for eksempel jordbruksarealer. Det er derfor viktig å utnytte dagens infrastruktur så godt som mulig. Dette gir også samfunnsøkonomiske gevinster.

Bypakker, byvekstavgifter og bygdepakker

Bypakke Grenland er et spleiselag med både bompenger og egenandeler fra tre kommuner, Telemark fylkeskommune og staten for å bidra til bedre framkommelighet for næringstransporten og gjøre det mer attraktivt for gående, syklende og kollektivreisende. Byområdet Grenland har fått tildelt betydelige belønningssmidler fra staten for utvikling av kollektivtilbudet og miljøvennlige transportformer de siste ti årene, og er nå i posisjon for å forhandle om byvekstavgift. Byvekstavgifter er en forpliktende avtale mellom lokale og statlige myndigheter for å nå målet om at veksten i persontransport skal tas med kollektivtransport, sykkel og gange (nullvekstmålet). Statens satsing på byområdene framover skjer i stor grad innenfor rammene

av byvekstavgiftene. I avtalene og pakkene tas det i bruk en helhetlig portefølje av tiltak som skal spille sammen for å gi måloppnåelse.

Det er de ni største byområdene i Norge som er invitert til å forhandle med staten om byvekstavgifter. Byvekstavgiftene utløser betydelige statlige midler. I inneværende Nasjonal transportplan er det satt av 66,4 milliarder kroner til denne potten. Vestfoldbyene er i dag ikke inkludert i ordningen, men jobber i et nettverk sammen med andre mellomstore byområder med liknende transportutfordringer for å komme inn under ordningen. For å komme i posisjon til en byvekstavgift må kommunene forplikte seg til å jobbe mot et nullvekstmål for personbiltrafikken. Arealbruk som bygger opp om et redusert transportbehov og mer miljøvennlig mobilitet er en premiss i byvekstavgiftene i enda større grad enn for bypakker. I henhold til Nasjonal transportplan 2018-2029 skal bypakker og belønningsavtaler fases inn i byvekstavgiftene.

Det arbeides med å få på plass bypakker også i Tønsberg-regionen og Larvik. På sikt kan også Sandefjord være aktuell for en bypakke. Det er igangsatt en bygdepakke i Bø og Sauherad. Bygdepakken arbeider for nullvekstmål og tilrettelegging for gående, syklende og kollektivreisende gjennom attraktiv stedsutvikling, og ettersom det ikke er statlig finansiering eller bompenger realiseres delprosjekter gjennom samskaping og spleiselag med en rekke samarbeidsaktører.

Stort etterslep for fylkesvegene

Potensialet for næringsutvikling henger sammen med effektiv og trygg transport. Vestfold og Telemark har over 3 000 km med fylkesveg, og disse er viktig infrastruktur for bosetting og næringsliv i hele regionen. Fylkesvegene representerer viktige forbindelser mellom regionene i fylket,



Foto: Thor Kamfjord

særlig i sammenheng mellom overordnet vegnett mellom Østlandet og Vestlandet.

På fylkesvegnettet er det behov for omfattende investeringer og mye vedlikehold. Investeringsunderslaget er stort og investeringene er langt fra store nok til å bedre situasjonen. Det er behov for betydelige midler til vedlikehold for å fjerne forfall og oppgradere fylkesvegnettet. Veger som er i dårlig stand øker de årlige driftskostnadene til fylkeskommunen. Endringene i klima gjør at fylkesvegnettet er enda mer sårbart for skader som følge av at grøfter, kulverter, rør og fjellskjæringer ikke vedlikeholdes systematisk. For trafikantene som ferdes lang fylkesveg har vegstandarden betydning for trafikksikkerheten. Med overføring av en rekke ansatte fra Statens vegvesen til nye Vestfold og Telemark fylkeskommune vil kompetansen og personressursene på dette området internt i organisasjonen endres betraktelig. Det vil allikevel være behov for tett samarbeid med Statens vegvesen for å se utviklingen av det totale vegnettet i sammenheng.



Med begrensede midler i den nye regionen blir det viktig å avklare hvilke fylkesveger som skal ha høyere prioritet for drift, vedlikehold og investeringer enn andre. Dette må sees i sammenheng med både dagens bruk og framtidige ønsker for utvikling av byer, tettsteder og næringsutvikling. Bompenger kan bidra til finansiering av investeringer på fylkesveger både som strekningsvise prosjekt eller som en del av bypakker.



Foto: Eva Susanne Drugg

Utvikling av statlige veger i den nye regionen

Både E18 og E134 er sentrale nasjonale transportkorridorer som går gjennom region. E18 går på tvers av Vestfold og Telemark med flere nybygde strekninger, og flere under planlegging. E134 Haukelivegen binder sammen øst- og vestlandet, men den fungerer også som en regional veg som binder sammen naturlige bo- og arbeidsmarkeder. Vestfold og Telemark har fem riksvegstreknninger, nr. 9, 19, 36, 40 og 41. For Grenland havn og transporten på E18 er Rv36 som kobling til E134 spesielt viktig. Rv 36 går også gjennom byområdet i Grenland.

Utvikling av jernbanen og togtilbudet

Gjennom Vestfold og Telemark går det tre togstreknninger, Vestfoldbanen og Sørlandsbanen som bindes sammen av Bratsbergbanen. Dette er svært viktig infrastruktur for Vestfold og Telemark, både for innbyggere, næringsliv og utdanningsinstitusjonene. Vestfoldbanen er landets mest trafikkerte regiontogstrekning. Sørlandsbanen har en avgjørende betydning for Midt- og Vest-Telemarkregionen. Bratsbergbanen har stort potensiale for å binde Telemark, Kongsberg og Vestfold tettere sammen.

Bratsbergbanen er en del av Tinnosbanen som ble bygget for å transportere kunstgjødsel fra Rjukan til Skien. Togtrafikken på strekningen Notodden – Tinnoset ble lagt ned i 1991 og fredet i 2011/2012. I 2015 ble Tinnosbanen ført inn på UNESCOs verdensarvliste. Samferdselsdepartementet har bestilt en utredning fra Jernbanedirektoratet for å se på de samfunnsøkonomiske gevinstene og kostnadene ved istandsetting av Tinnosbanen enten til ren museumsbane eller til en jernbanestrekning som også kan transportere gods og tømmer.

Vestfoldbanen skal bygges ut med sammenhengende dobbeltspor og nye stasjoner i Vestfold og Telemark. En moderne jernbane vil bidra til kortere reisetid, et bedre togtilbud og knytte sammen bo- og arbeidsregioner. Dette vil gjøre den nye regionen mer konkurransedyktig med tanke på å tiltrekke seg nye næringer og arbeidskraft. For at folk skal kunne bruke toget til jobb, er det viktig at arbeidsplassene er i nærheten av jernbanestasjonene – innenfor 5 til 10-minuttersbyen. Fortetting av kontorarbeidsplasser knyttet til de nye stasjonene er derfor spesielt viktig.

Både Vestfoldbanen, Sørlandsbanen og Bratsbergbanen har hatt positiv passasjerutvikling. For eksempel har passasjerantallet ved Bø stasjon økt med 35 % fra 2012–2017. Eidangerparsellen som åpnet i september 2018, har redusert reisetiden med 25 minutter mellom Larvik og Porsgrunn, og knytter Vestfoldbyene og Grenland bedre sammen. På lengre sikt vil utbygging av Grenlandsbanen, som kobler sammen Vestfoldbanen og Sørlandsbanen, skape nye muligheter. Grenlandsbanen vil sammen med E18 danne et godt grunnlag for å videreutvikle et felles bo- og arbeidsmarked også mot Agder, og dermed styrke den nye regionen.

Flytrafikk

Torp Sandefjord lufthavn er en sentral del av Vestfold og Telemark sin transportløsning, med 1,5–2 millioner passasjerer hvert år. Flyplassen har hatt en særlig sterk passasjervekst de to siste årene (SSB 2018q). Torp gir et viktig bidrag til å dekke reisebehovet for eksisterende næringsliv, men flyplassen er også av strategisk betydning og en viktig forutsetning for eksisterende og ny næringsvirksomhet. Notodden flyplass er viktig for næringslivet i sin region, med daglig rutetraffikk Notodden-Bergen. Både Torp og Notodden har flyskole.



Utvikling av godstransport og havner

Vestfold og Telemark har flere viktige havner og fergeforbindelser. Grenland havn, Larvik havn og Slagen terminal i Tønsberg er blant landets 32 stamnetthavner og en viktig del av det nasjonale godstransportsystemet. Videre er Grenland havn, Larvik havn, Sandefjord havn og Horten havn viktige fergeforbindelser for persontransport og frakt av gods.

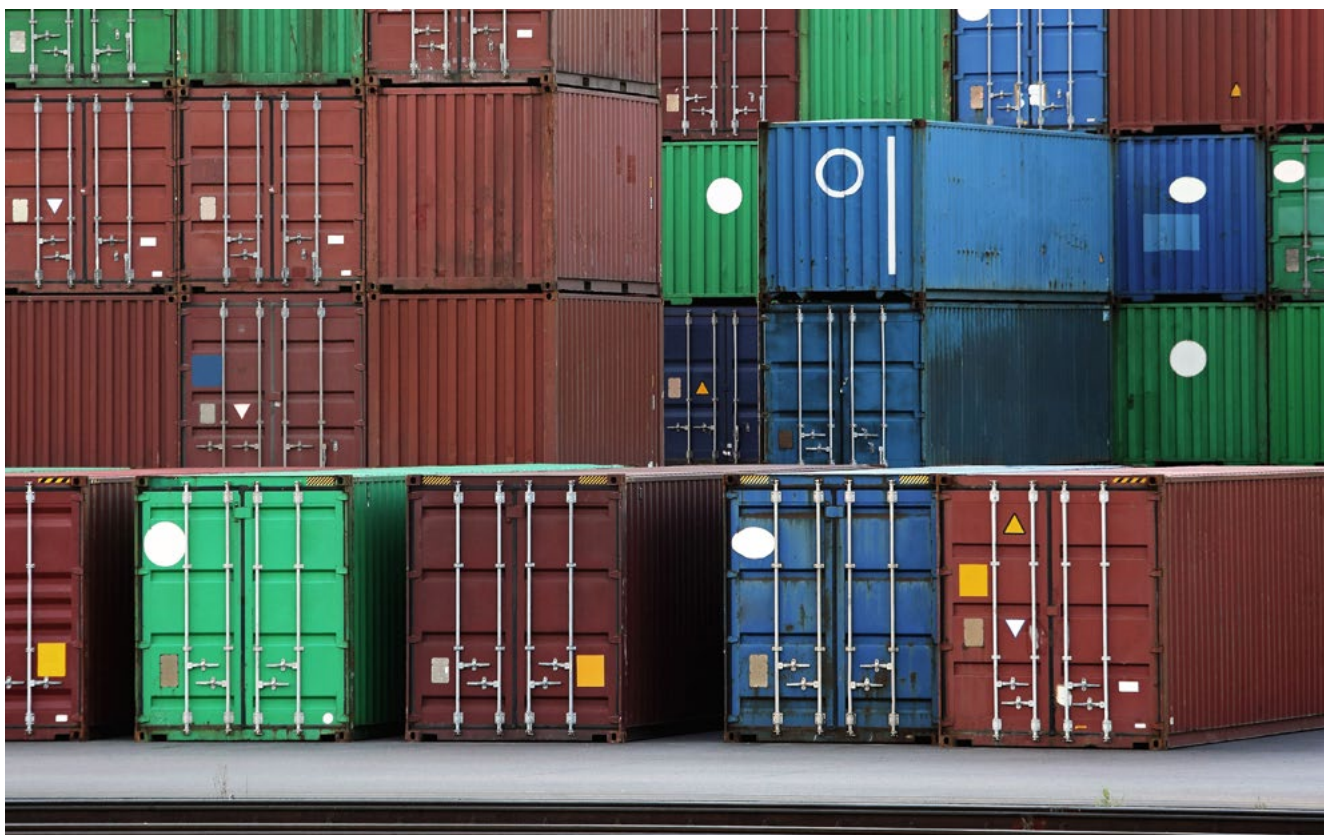
Godstransport på veg øker og skaper store utfordringer for fremkommelighet, trafiksikkerhet og miljø. Interregional plan for intermodal godstransport i Telemark og Vestfold har til hensikt å samle regionens krefter for å gjøre godstransporten i de to fylkene mer miljøvennlig og fremtidsrettet. Gjennomføring av planen skal bidra til at mer godstransport av varer gjennom fylket flyttes over fra veg til sjø og bane. Planen legger opp til at utnyttelsen av infrastrukturinvesteringer skal bedres og mulighetene for samarbeid og funksjonsfordeling mellom aktørene skal utredes. Gjennom dette vil regionens konkurransekraft styrkes, og klimautslipp fra tungtransport på veg reduseres.

Vestfold og Telemark har i dag to tømmerterminaler i bruk, begge i Midt-Telemark. Terminalene er plassert inne i sentrum i Lunde og Bø, og det er behov for en ny lokalisering. Jernbanedirektoratet skal avklare en framtidig felles ny terminal som vil bety et større potensial for frakt av tømmer på bane.

Mer gods på sjø og jernbane krever bedre jernbaneinfrastruktur til havnene og omlastingsarealer nær havnene. Godstransport konkurrerer med persontrafikken om kapasitet på veg- og banenettet. God infrastruktur øker muligheten for at gods til/fra andre deler av landet kan transporteres via Grenland/Larvik til blant annet Hirtshals og andre havner i det eksisterende rutenettet. Større godsmengder øker sannsynligheten for ruter til nye destinasjoner, som for eksempel Gøteborg. Det vil gi nye muligheter for næringslivet i Vestfold og Telemark.

Lokaliseringen av mange av havnene i Vestfold og Telemark gjør arealene rundt havnene attraktive både for næringsutvikling og byutvikling. Etablering av nye havner kan føre til konflikter med annen arealbruk i kystsonen. Med endringene i havnenes rolle og funksjon som følge av byutvikling, transformasjon og endringer i transportsystemet, er det behov for å samordne havnenes rolle og tilbud i transportsystemet bedre. Det arbeides også med å redusere utslipp fra skipstrafikken gjennom tiltak for landsstrøm og mer miljøvennlige ferger.

Det pågår flere prosjekt som konkret oppfølging av den regionale planen, blant annet godskonsept Vestfold og Telemark. Prosjektet skal sørge for reetablering av havnesporet og terminalen i Larvik, reetablering av jernbanesporet og terminalen på Herøya, videreutvikling av eksisterende jernbanetransport over Brevikterminalen i Grenland og sikre og sette i stand Borgestad som «togbyggersted» for kortere godstog fra disse tre stedene.





Kilder

- Asplan Viak (2017). *Klimaregnskap, tiltaksanalyse og samordningsvurdering for Telemark fylke*. Hentet fra: www.telemark.no/Media/Files/Klima/Klimaregnskap-Telemark
- Asplan Viak (2018). *Byregnskap for Vestfoldbyene*. Hentet fra: www.vfk.no/meny/tjenester-og-fagomrader/areal/revidering-av-rpba/kunnskapsgrunnlag/
- Brattbakk, I. & Andersen, B. (2017). *Oppvekststedets betydning for barn og unge. Nabolaget som ressurs og utfordring*. AFI-rapport 2017/02. Oslo: Arbeidsforskningsinstituttet ved HiOA
- Burson Cohn & Wolfe (2018). *Bærekraft på Børs*. Hentet fra: bcwstories.no/wp-content/uploads/2018/10/Bærekraft_på_børs.pdf
- Direktoratet for mineralforvaltning (2018). *Harde fakta om mineralnæringen*. Hentet fra: www.norskbergindustri.no/contentassets/f7c9a710b7c247479525afb91aeca7f4/dirmin-statistikk_2017_oppslag_ny.pdf
- Dødsårsaksregisteret (2019). Dødsårsaksregisterets statistikkbank. Hentet fra: statistikkbank.fhi.no/dar/
- Fitjar, R.D & Timmermans, B. (2016). Beslektet mangfold og regional innovasjon. I Fitjar, R. D., Isaksen, A. & Knudsen, J. P. (red.). *Politikk for innovative regioner*. Oslo: Cappelen Damm akademisk
- Folkehelseloven (2012). Lov om folkehelsearbeid (LOV-2011-06-24-29). Hentet fra: lovdata.no/dokument/NL/lov/2011-06-24-29
- Forskningsrådet (2018). *Regionale kunnskapsgrunnlag 2018. FoU-basert innovasjon i næringslivet - statistikk og indikatorer*.
- Forskrift om sammenslåing av Vestfold og Telemark fylkeskommuner (2018). Forskrift om sammenslåing av Vestfold fylkeskommune og Telemark fylkeskommune (FOR-2018-02-22-258). Hentet fra: lovdata.no/dokument/OV/forskrift/2018-02-22-258
- Fridstrøm & Østli (2016). *Kjøretøyparkens utvikling og klimagassutslipp. Framskrivninger med modellen BIG*. Rapport 1518/2016. Oslo: Transportøkonomisk institutt. Hentet fra: www.toi.no/publikasjoner/kjoretøyparkens-utvikling-og-klimagassutslipp-framskrivninger-med-modellen-big-article34059-8.html
- Hanssen, G. S. & Hofstad, H. (2017). Regional planlegging som flernivåkoordinering. Kart og Plan, 77:21–39
- Heimburg D. & Hofstad, H. (2019). *Samskaping som samarbeids- og styringsform for kommunenes folkehelsearbeid: Hva vet vi? Hva er utfordrende? Og hvor går veien videre?* I: NIBR-Rapport 2019:11
- Helsedirektoratet (2017). *Folkehelsepolitisk rapport 2017. Indikatorer for det tverrsektorielle folkehelsearbeidet*. IS -2776. Oslo: Helsedirektoratet
- Holmen, A.K.T. (2019) *Styrket rolle i regional samfunnsutvikling?* Hentet fra: plantidsskrift.no/artikkel/styrket-rolle-i-regional-samfunnsutvikling/
- IMDI (2019). Tall og statistikk over integreringen i Norge. Hentet fra: www.imdi.no/tall-og-statistikk
- Isaksen, A. & Trippel, M. (2014). *Regional industrial path development in different regional innovation systems: A conceptual analysis*. Papers in Innovation Studies 2014-17. Lund University, CIRCLE
- Joint Research Centre (2012). *Guide to Research and Innovation Strategies for Smart Specialisations (RIS3)*. Hentet fra: s3platform.jrc.ec.europa.eu/documents/20182/84453/RIS3+Guide.pdf/fceb8c58-73a9-4863-8107-752aef77e7b4
- Klima- og miljødepartementet (2016). *Friluftsliv – Natur som kilde til helse og livskvalitet*. Meld. St. Nr. 18 (2015-2016). Hentet fra: www.regjeringen.no/no/dokumenter/meld.-st.-18-20152016/id2479100/
- Kommunal- og moderniseringsdepartementet (2018a). *Smart spesialisering som metode for regional næringsutvikling*. Hentet fra: www.regjeringen.no/contentassets/9cff31a9a15c457c9366c63c5aa65f42/veileder-smart-spesialisering-endelig.pdf
- Kommunal- og moderniseringsdepartementet (2018b). *Oppgaver til nye regioner*. Meld. St. Nr. 6 (2018-2019). Hentet fra: www.regjeringen.no/no/dokumenter/meld.-st.-6-20182019/id2616180/
- Kommunal- og moderniseringsdepartementet (2019). *Nasjonale forventninger til regional og kommunal planlegging 2019-2023*. Hentet fra: www.regjeringen.no



- contentassets/cc2c53c65af24b8ea560c0156d885703/nasjonale-forventninger-2019-bm.pdf
- Kommunehelsa (2018). *Hoftebrudd*. Hentet fra: khs.fhi.no/webview/
- Kristiansen, R. (2018). Skolemotivasjon, læringsmiljø og skoleresultater blant ungdom med og uten innvandrerbakgrunn. I Aase, K. N. m. fl. (red.). *Ung i Telemark 2018*. Skien: Telemark fylkeskommune
- Landbruksdirektoratet (2019). *Avlingssvikt tørkesommeren 2018*. Hentet fra: www.landbruksdirektoratet.no/no/statistikk/landbrukerstatning/klimarelaterete-skader-og-tap/avlingssvikt-2018
- Mariussen, Å., Finne, H. & Ljunggren, E. (2016). *Hva er smart spesialisering?* SINTEF Prosjektnotat. Hentet fra: www.sintef.no/globalassets/project/smart-spesialisering/teorinotat1.pdf
- Miljødirektoratet (2016). *Grenseverdier for klassifisering av vann, sediment og biota*. Veileder M-608. Hentet fra: www.miljodirektoratet.no/globalassets/publikasjoner/M608/M608.pdf
- Miljødirektoratet (2019). *Utslipp av klimagasser i kommuner og fylker*. Hentet fra: www.miljodirektoratet.no/tjenester/klimagassutslipp-kommuner/?area=41§or=-2
- NAV (2019a). *Hovedtall om arbeidsmarkedet*. Hentet fra: www.nav.no/no/NAV+og+samfunn/Statistikk/Arbeidssokere+og+stillinger+++statistikk/Hovedtall+om+arbeidsmarkedet
- NAV (2019b). *Mottakere av uføretrygd som andel av befolkningen, etter fylke og kjønn. Aldersstandardiserte tall. Pr. 31.03.2010-2019*. Hentet fra: www.nav.no/no/NAV+og+samfunn/Statistikk/AAP+nedsatt+arbeidsevne+og+uføretrygd+++statistikk/Tabeller/mottakere-av-uf%C3%B8retrygd-som-andel-av-befolkningen-etter-fylke-og-kj%C3%B8nn.aldersstandardiserte-tal--548516
- NAV (2019c). *Mottakere av uføretrygd etter fylke og alder. Pr. 31.03.19. Antall*. Hentet fra: www.nav.no/no/NAV+og+samfunn/Statistikk/AAP+nedsatt+arbeidsevne+og+uføretrygd+++statistikk/Tabeller/mottakere-av-uf%C3%B8retrygd-etter-fylke-og-alder.pr.31.03.2019.antall
- NAV (2019d). *Bedriftsundersøkelsen 2019 NAV Vestfold og Telemark*. Hentet fra: www.nav.no/no/Lokalt/vestfold-og-telemark/pressemeldinger/bedriftsunders%C3%B8kelsen-2019
- Norgeshelsa (2018). *Forventet levealder etter utdanning*. Hentet fra: www.norgeshelsa.no
- Norsk klimaservicesenter (2017a). *Klimaprofil Vestfold*. Hentet fra: cms.met.no/site/2/klimaservicesenteret/klimaprofiler/klimaprofil-vestfold/_attachment/12098?ts=15ea344ee93
- Norsk klimaservicesenter (2017b). *Klimaprofil Telemark*. Hentet fra: cms.met.no/site/2/klimaservicesenteret/klimaprofiler/klimaprofil-telemark/_attachment/14290?ts=167ad43e39e
- Norsk naturskadepool (2019). *Naturskadestatistikk*. Hentet fra: www.naturskade.no/statistikk/
- PANDA (2018). *Plan- og analyseverktøy for næring, demografi og arbeidsmarked*
- Rogne, A. F. & Syse, A. (2017). *Framtidens eldre i by og bygd. Befolkningsframskrivninger, sosiodemografiske mønstre og helse*. Rapport 2017/32. Oslo: Statistisk sentralbyrå
- Rørstad, K., Børing, P, Solberg, E. & Carlsen, T. C. (2017). *NHOs kompetansebarometer 2017*. Arbeidsnotat 2017:7. Oslo: NIFU
- Røtnes, R.A. & Flatval, V.S. (2018). *Hva kjennetegner regioner som vokser? Faglige innspill til hvordan Bystrategi Grenland skal nå sine definerte mål*. Rapport 16-2018. Oslo: Samfunnsøkonomisk analyse
- Skoleporten (2019). skoleporten.udir.no/
- SSB (2018a). *Tabell 06505. Bygninger i strandsona*
- SSB (2018b). www.ssb.no/nasjonalregnskap-og-konjunkturer/artikler-og-publikasjoner/nesten-hvert-fjerde-frivillige-arsverk-er-for-idretten
- SSB (2018c). *Tabell 03321. Sysselsatte (15-74 år), etter arbeidssteds- og bostedskommune. Pendlingsstrømmer. 4. kvartal*
- SSB (2018d). *Tabell 06445. Andel sysselsatte i befolkningen per 4. kvartal*
- SSB (2018e). *Tabell 09106. Gjennomsnittsalder for sysselsatte etter bosted, arbeidssted og kjønn. 4. kvartal*



- SSB (2018f). *Tabell 08764. Personer under 18 år i privathusholdninger med årlig inntekt etter skatt per forbruksenhet, under ulike avstander til medianinntekten, etter region, statistikkvariabel og år*
- SSB (2018g). *Tabell 09429. Befolkningens utdanningsnivå*
- SSB (2018h). *Tabell 06913. Endringer i kommuner, fylker og hele landets befolkning*
- SSB (2018i). *Tabell 07113. Innvandring, etter innvandringsgrunn*
- SSB (2018j). *Tabell 09498. Flyttinger innenfor og mellom fylkene og mellom fylkene og utlandet*
- SSB (2018k). *Tabell 09588. Alle flyttinger til/fra hele landet, fylker og kommuner*
- SSB (2018l). *Tabell 11668: Framskrevet folkemengde 1. januar, etter kjønn og alder, i 9 alternativer*
- SSB (2018m). *Tabell 12562. Utvalgte nøkkeltall for barnehager*
- SSB (2018o). *Tabell 07849. Registrerte kjøretøy, etter kjøringens art og drivstofftype*
- SSB (2018p). *Tabell 06670. Kollektivtransport med buss. Fylkeskommunale ruter*
- SSB (2018q). *Tabell 08507. Lufttransport. Passasjerer, etter lufthavn, trafikktype og innenlands-/utenlandsflygninger*
- SSB (2018r). *Tabell 10209. Personer drept eller skadd i veitrafikkulykker, etter politidistrikt*
- SSB (2018s) *Tabell 11145. FoU-personale, FoU-årsverk og FoU-kostnader i næringslivet*
- SSB (2018t). *Tabell 05212. Tettsteders befolkning og areal*
- SSB (2019a). *Tabell 10482. Fastlandseksport, etter produksjonsfylke og varegruppe (SITC-basert) (mill. kr)*
- SSB (2019b). *Tabell 11576. Gjennomføring i videregående opplæring, etter kjønn, studieretning/utdanningsprogram (todelt) og fullføringsgrad inkludert grunnkompetanse*
- SSB (2019c). *Tabell 04232. Samlet fruktbarhetstall, kvinner, etter region, statistikkvariabel og år*
- Telemarksforskning (2018a). *Norsk kulturindeks 2017*. Hentet fra: kulturindeks.no/
- Telemarksforskning (2018b). *Regionale analyser 2017*. Hentet fra: regionalanalyse.no/
- Torpp, Ø. & Rød, K. O. (2017). *Green Leadership: A Practical Guide to Winning in the Green Economy*. Energy and Environment, pp 20
- WHO (1986). *Ottawa Charter for Health Promotion*. Hentet fra: www.euro.who.int/_data/assets/pdf_file/0004/129532/Ottawa_Charter.pdf?ua=1
- Wøien, M., Kristensen, I. & Teräs, J. (2019). *The status, characteristics and potential of Smart Specialisation in Nordic Regions*. Nordregio report 2019:3



Interaktiv PDF med bokmerker og hyperlenker

For PC eller Mac

Dokumentet er designet for Adobe Acrobat Reader. Uavhengig av plattform, er Adobe Acrobat Reader den anerkjente standarden for pålitelig visning av PDF. Programmet er gratis.

Skal du finne noe raskt?

Søkefunksjon i PDF-leseren aktiviseres ved å taste Ctrl+F på PC, eller Cmd+F på Mac. Skriv inn ønsket ord i søkefeltet som dukker opp.

Alle kapitler er bokmerket og snarveier til disse finnes i PDF-leserens meny.

Utskriftsvennlig

Dokumentet er designet for liggende A4-utskrift. Skriv ut dokumentet i 100 prosent størrelse (ikke tilpasset størrelse) for best resultat.

Lese PDF-dokumentet på iPad?

Hvis du mottar dokumentet på e-post bør du ikke lese den direkte via e-post-viseren. For best mulig visning anbefaler vi at du laster ned dokumentet og åpner det i iBooks (dersom du ikke har Adobe Acrobat Reader).

Dokumentet fungerer godt i iBooks, med god søkefunksjon og tydelige bokmerker. Naviger ved å bla gjennom dokumentet, eller gå direkte ved å trykke på hyperlenker i innholdsfortegnelsen. Hyperlenker vises som understreket tekst.

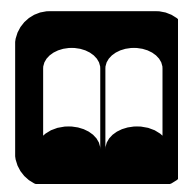
Leser du dokumentet på en svært liten skjerm, anbefaler vi å dobbelttrykke på ønsket tekstspalte. iBooks vil zoome inn til lesevennlig størrelse. Dobbelttrykk igjen for å se hele layouten.

På Androide enheter anbefaler vi Adobe Acrobat Reader dersom den innebygde leseren ikke fungerer godt.



Dokument mottas på e-post

- Hold fingeren på ikonet til meny dukker opp



Importer med iBooks

- Klikk på ikonet
- Dokumentet legges i biblioteket



iBooks gir optimal lesemodus på iPad

- Naviger med knappene
- Klikk på hyperlenker i innholdsfortegnelse
- Vis alle sider som miniatyrer
- Bruk bokmerker
- Dobbeltklikk på kolonner for å zoome inn
- Søk i fritekst
- Still lys og kontrast
- la fram og tilbake